



المميزات الديموغرافية والسوسيو-اقتصادية لسكان جهة الشرق



الإحصاء العام للسكان والسكنى 2014

المميزات الديموغرافية للسكان

التربية والتعليم

النشاط الاقتصادي

الأسر ومميزات أرباب الأسر

ظروف سكن الأسر

المملكة المغربية
المنذوبية السامية للتخطيط
المديرية الجهوية لجهة الشرق

المميزات الديموغرافية والسوسيو-اقتصادية لسكان جهة الشرق

الإحصاء العام للسكان والسكنى لسنة 2014

أكتوبر 2017

الفهرس

3	تمهيد.....
5	أهم المؤشرات الديموغرافية والسوسيو-اقتصادية للسكان.....
7	الفصل الأول: المميزات الديموغرافية للسكان.....
8	1- النمو الديموغرافي والتوزيع المجالي للسكان.....
11	2- بنية السكان حسب السن والجنس.....
11	2-1- البنية العمرية للسكان.....
12	2-2- تطور السكان حسب الفئات الدالية الكبرى.....
13	2-3- توزيع السكان حسب الجنس.....
14	2-4- النساء في سن الإنجاب.....
14	3- الحالة الزوجية للسكان.....
17	4- الخصوبة.....
19	5- الإعاقة.....
20	الفصل الثاني: مميزات التربية والتعليم.....
21	1- الأمية.....
23	2- المعرفة باللغات.....
24	3- التمدرس.....
24	3-1- المستوى الدراسي للسكان.....
25	3-2- معدل التمدرس.....
26	الفصل الثالث: النشاط الاقتصادي.....
27	1- المعدل الصافي للنشاط.....
30	2- الوضعية في المهنة.....

32 الفصل الرابع: الأسر ومميزات أرباب الأسر.....
33 1- الأسر.....
33 1-1- تطور عدد الأسر بجهة الشرق.....
34 1-2- تطور حجم الأسرة بجهة الشرق.....
35 2- المميزات الديموغرافية لأرباب الأسر.....
35 1-2- أرباب الأسر حسب الجنس.....
36 2-2- أرباب الأسر حسب الفئات العمرية.....
37 2-3- أرباب الأسر والأمية.....
38 الفصل الخامس: ظروف سكن الأسر.....
39 1- نوع المسكن.....
40 2- نظام حيازة المسكن.....
41 3- أقدمية المساكن.....
42 4- شغل المسكن.....
43 5- تجهيزات المسكن.....
47 الملحقات.....
48 مفاهيم وتعريف.....
52 الجداول الإحصائية.....

تمهيد

تنفيذا للتعليمات السامية لصاحب الجلالة الملك محمد السادس نصره الله وأيده المتضمنة في الرسالة الملكية الموجهة لرئيس الحكومة بشأن الإحصاء العام للسكان والسكنى في سنة 2014 وانسجاما مع توصيات الأمم المتحدة التي تنص على إجراء هذه العملية على الأقل مرة كل عشر سنوات، أنجزت بلادنا سادس إحصاء عام للسكان والسكنى خلال الفترة الممتدة من فاتح شتبر 2014 إلى العشرين منه، وذلك بعد إحصاءات 1960 و 1971 و 1982 و 1994 و 2004.

ويمكن حصر الأهداف الرئيسية للإحصاء العام للسكان والسكنى لسنة 2014 فيما يلي:

✓ تحديد عدد السكان القانونيين للبلاد على الصعيد الوطني وعلى صعيد كافة الوحدات الترابية للمملكة؛

✓ استخراج المميزات الديموغرافية والاقتصادية والاجتماعية والظروف السكنية لسكان المملكة؛

✓ تكوين قاعدة للمعاينة لإنجاز البحوث الإحصائية التي تبرمج عادة خلال الفترة الفاصلة ما بين إحصاءين عامين متتاليين.

وقد عبأت هذه العملية الوطنية الكبرى مختلف الوسائل التكنولوجية والتنظيمية والتواصلية المتاحة خلال مختلف مراحل إنجازها، كما تمت مطابقة هذا الإحصاء منهجيا ومضمونا ومسطريا مع المعايير المعتمدة في هذا الشأن من لدن الأمم المتحدة.

وفي هذا الصدد، لابد من الإشارة إلى أنه تم اعتماد تقنيات القراءة الآلية للوثائق في معالجة استمارات الإحصاء مما مكن من تقليص آجال فرز ونشر المعلومات. ففي مدة لم تتعد شهرا واحدا، تم تحديد أعداد السكان القانونيين على الصعيد الوطني وحسب وسطي الإقامة، الحضري والقروي، والجهات والأقاليم والجماعات. كما تم نشر بعد ذلك الخصائص الديموغرافية والاجتماعية والاقتصادية والثقافية للسكان على مستوى مختلف التقسيمات الإدارية للمملكة.

ونظرا للاهتمام المتزايد بالجهة وبتدبير الشأن المحلي، وفي سبيل توفير مناخ وإطار ملائمين لبلورة الاستراتيجيات والمخططات، كان لابد من تحليل هذه المعطيات الديموغرافية والسوسيو-اقتصادية على صعيد جهة الشرق والأقاليم المنتمية إلى مجالها الترابي لتكون رهن إشارة ذوي القرار والمخططين ومختلف المهتمين بالجهة ومكوناتها.

ويهتم هذا العمل التحليلي من خلال الوثيقة التي بين أيدينا بأهم المؤشرات الديموغرافية والسوسيو-اقتصادية لجهة الشرق وذلك من خلال عرض مختلف خصائص ومميزات السكان بالجهة مع إبراز بعض الاختلالات والفوارق التي لازالت سائدة بين الوسطين الحضري والقروي أو بين الجنسين. وقد تمت الاستعانة قدر الإمكان برسوم بيانية لتوضيح مختلف هذه الفوارق والخصائص.

ويتناول هذا الإصدار خمسة محاور أساسية:

- الوضعية الديموغرافية.
- الأمية والتعليم.
- النشاط الاقتصادي.
- الأسر ومميزات أرباب الأسر.
- ظروف سكن الأسر.

وإذ تتشرف المديرية الجهوية للمندوبية السامية للتخطيط لجهة الشرق بإصدار ونشر هذه الوثيقة ووضعها بين أيدي مختلف فئات المستعملين، فإنها تظل رهن إشارتهم في مجال اختصاصاتها.

أهم المؤشرات الديموغرافية والسوسيو-اقتصادية للسكان

الوضعية الديموغرافية

السكان	2 314 346 نسمة	
معدل النمو السنوي (%)	1,0	
نسبة التمدن (%)	65,35	
الكثافة السكانية (نسمة/كلم ²)	26	
معدل العزوبة النهائية (%)	7,7	
متوسط السن عند الزواج الأول	29,6 سنة	
المؤشر التركيبي للخصوبة (طفل/امرأة)	2,1	
متوسط حجم الأسرة (فرد/أسرة)	4,7	

الأمية والتعليم

نسبة الأمية (%)		
34,4	جهة الشرق	✓
32,2	مجموع البلاد	✓
نسبة الأمية لدى النساء (%)		
44,4	جهة الشرق	✓
42,1	مجموع البلاد	✓

النشاط الاقتصادي

المعدل الصافي للنشاط (%)		
44,3	جهة الشرق	✓
47,6	مجموع البلاد	✓

مميزات أرباب الأسر

نسبة أرباب الأسر الإناث (%)	15,9
نسبة الأمية لدى أرباب الأسر الذكور (%)	38,2
نسبة الأمية لدى أرباب الأسر الإناث (%)	70,1

ظروف السكن

الأسر المالكة أو في طريق التملك (%)		@
73,9	جهة الشرق	✓
71,9	مجموع البلاد	✓
الأسر الخاضعة لنظام الكراء (%)		@
12,5	جهة الشرق	✓
18,8	مجموع البلاد	✓
الأسر المرتبطة مساكنها بشبكة عمومية لتوزيع الماء الصالح		@
68,3	جهة الشرق	✓
73,0	مجموع البلاد	✓
الأسر المرتبطة مساكنها بشبكة عمومية لتوزيع الكهرباء (%)		@
88,9	جهة الشرق	✓
91,6	مجموع البلاد	✓
الأسر المرتبطة مساكنها بشبكة عمومية لصرف المياه المستعملة (%)		@
57,9	جهة الشرق	✓
58,9	مجموع البلاد	✓

الفصل الأول

المميزات الديموغرافية للسكان

1-النمو الديموغرافي والتوزيع المجالي للسكان

حسب الإحصاء العام للسكان والسكنى 2014، بلغ عدد سكان جهة الشرق 2.314.346 نسمة مقابل 2.102.781 نسمة في سنة 2004، مسجلا بذلك نموا ديموغرافيا بلغت نسبته 1,0% في المتوسط سنويا خلال هذه الفترة.

توزيع سكان جهة الشرق حسب وسط الإقامة

خلال سنتي 2004 و2014

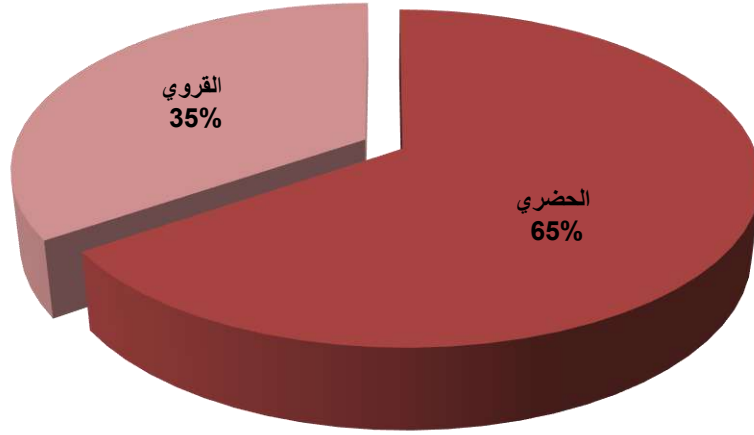
وسط الإقامة	2004	2014	معدل التزايد ب %
- الحضري	1.240.662	1.513.911	2,0
- القروي	862.119	800.435	-0,7
المجموع	2.102.781	2.314.346	1,0

المصدر: الإحصاءان العامان للسكان والسكنى لسنتي 2004 و2014

ويعزى التزايد الديموغرافي لسكان الجهة إلى تزايد السكان الحضريين نتيجة توسع المدارات الحضرية للمدن وتزايد عدد الجماعات والمراكز الحضرية وأيضا بسبب الهجرة القروية نحو المدن. وهكذا، عرف سكان الحواضر نموا ديموغرافيا بلغت نسبته 2,0% في المتوسط سنويا ما بين الإحصاءين الأخيرين مقابل تناقص في عدد سكان القرى بنسبة 0,7%.

ونتيجة لذلك، ارتفع معدل التمدن في جهة الشرق ليصل إلى 65,4% في سنة 2014 مقابل 59% قبل عشر سنوات.

توزيع سكان الجهة حسب وسط الإقامة
حسب الإحصاء العام للسكان والسكنى لسنة 2014



وتتمركز نسبة عالية من سكان جهة الشرق بإقليم الناظور وعمالة وجدة أنكاد اللذان يستقطبان حوالي 48,3% من مجموع ساكنة الجهة. وخلال الفترة الممتدة بين الإحصاءين الأخيرين، عرفت أقاليم الجهة معدلات نمو متباينة في عدد سكانها والتي تراوحت بين أدنى معدل والذي تم تسجيله بإقليم الدريوش (-0,5%) وأقصى معدل تم تسجيله بإقليم جرسيف (1,6%).

توزيع سكان جهة الشرق حسب العمالة والأقاليم

خلال سنتي 2004 و2014

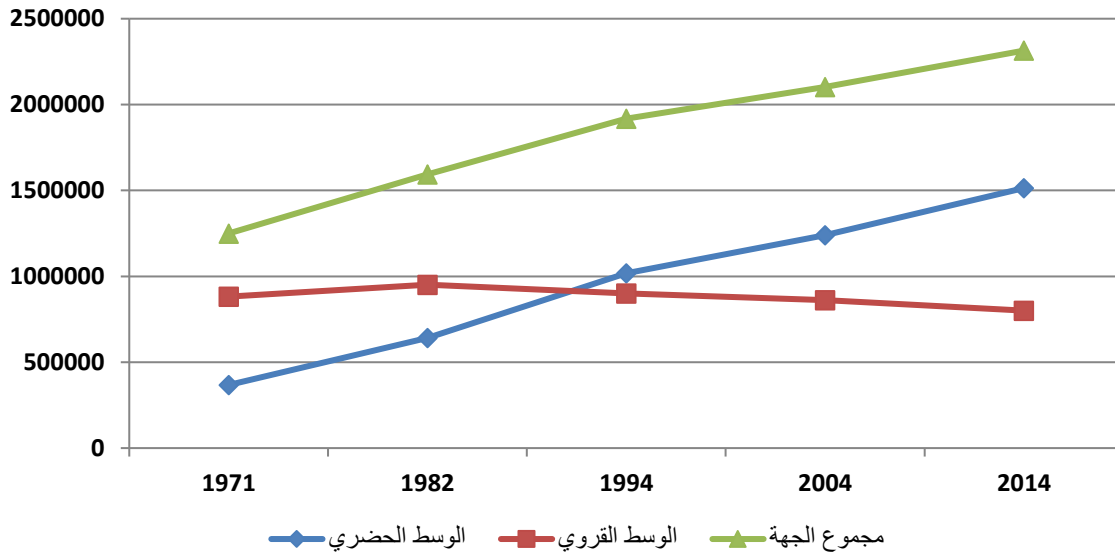
معدل التزايد ب %	2014	2004	الإقليم أو العمالة
0,8	289137	270328	- بركان
-0,5	211059	222987	- الدريوش
0,7	138325	129430	- فجيج
0,3	108727	105840	- جرادة
1,1	565426	505647	- الناظور
1,5	551767	477100	- وجدة أنكاد
1,6	216717	184687	- جرسيف
1,2	233188	206762	- تاويريرت
1,0	2314346	2102781	المجموع

المصدر: الإحصاء العام للسكان والسكنى لسنتي 2004 و2014

ومن جهة أخرى، يلاحظ أن سكان جهة الشرق تزايدوا بمعدل 1,6% في المتوسط سنويا بين 1982 و 1994 لتعرف هذه الوتيرة بعد ذلك تراجعا ب 0,7 نقطة بين 1994 و 2004 حيث أصبح معدل تزايد السكان 0,9% فقط، لينتقل إلى 1,0% ما بين 2004 و 2014.

ويتضح من خلال الرسم البياني أسفله أن وتيرة نمو مجموع سكان الجهة تسير بشكل متواز تقريبا مع وتيرة نمو سكانها الحضريين. ويلاحظ في نفس الوقت أن سكان الأرياف أصبحوا يتناقصون من سنة لأخرى تحت تأثير عامل الهجرة من القرى إلى المدن من جهة وتوسع المدن ونمو المراكز الحضرية من جهة أخرى.

تطور سكان جهة الشرق منذ 1971



2- بنية السكان حسب السن والجنس⁽¹⁾

2-1- البنية العمرية للسكان

بسبب التغيرات التي أصبح يعرفها المجتمع المغربي والمتعلقة بالسلوك الديموغرافي وكذا التقدم في مراحل الانتقال الديموغرافي، فإن بنية الأعمار لسكان الجهة أصبحت تعرف مع مرور الوقت تطورات مهمة على مستوى تركيبتها وذلك من خلال:

✓ تقلص فئة الأطفال (0 - 14 سنة) التي انتقلت من 30,0% من مجموع السكان سنة 2004 لتتزل الى 26,5% سنة 2014.

✓ تراجع فئة الشباب (15 - 24 سنة) التي انتقلت من 20,6% من مجموع السكان سنة 2004 لتصبح 18,2% سنة 2014.

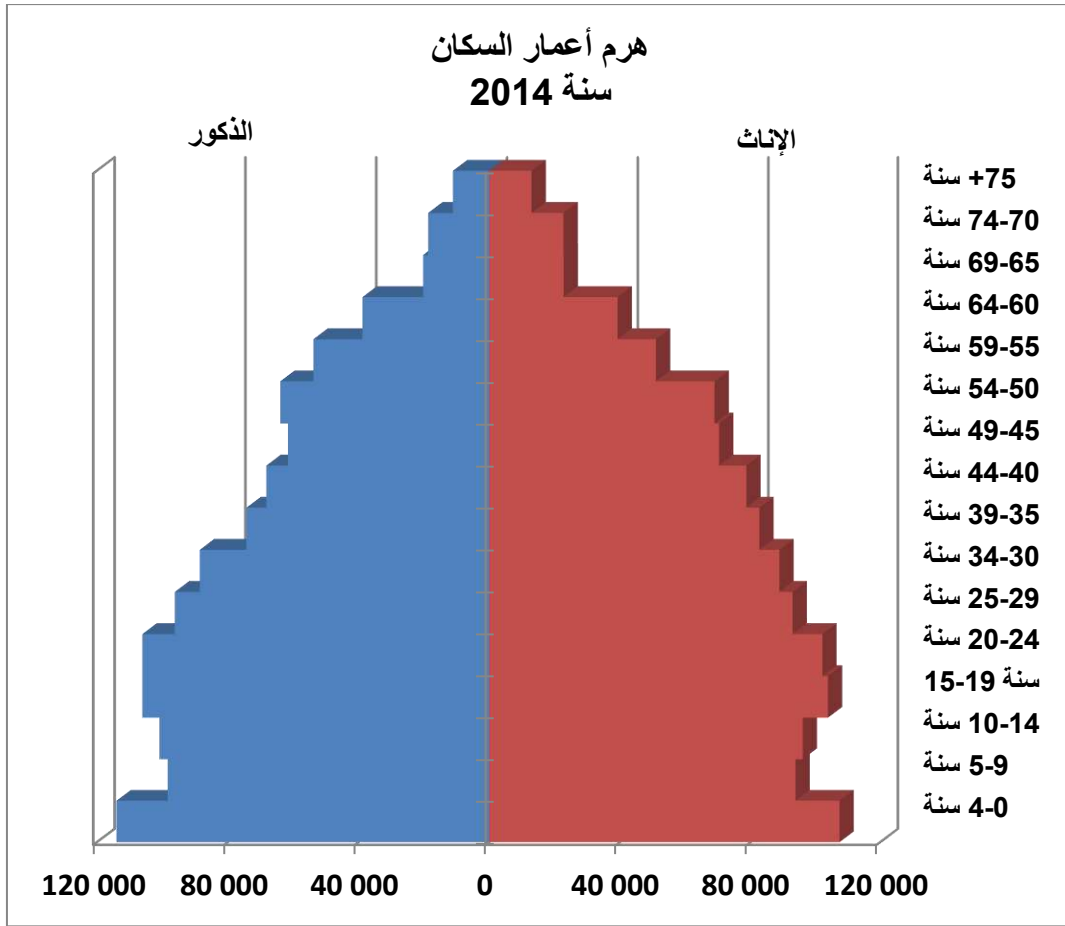
✓ تقلص فئة السكان البالغين أقل من 30 سنة من 58,8% من مجموع السكان سنة 2004 لتصل الى 52,9% سنة 2014.

✓ اتساع الفئة العمرية (30 - 59 سنة) حيث أصبحت تمثل 36,9% من مجموع السكان في سنة 2014 مقابل 32,2% في سنة 2004.

✓ ارتفاع نسبة السكان في سن النشاط (15 - 59 سنة) إلى 63,3% من مجموع السكان في سنة 2014 مقابل 61,0% في سنة 2004.

✓ ارتفاع عدد المسنين (60 سنة فأكثر) من 8,9% من مجموع السكان في سنة 2004 إلى 10,2% في سنة 2014.

(1) تتعلق نتائج هذا الجزء والفصول الموالية بالسكان البلديين فقط، أي مجموع السكان القانونيين باستثناء السكان المحسوبين على حدة (أنظر ملحق المفاهيم والتعاريف).



2-2- تطور السكان حسب الفئات الدلالية الكبرى

تطور أعداد السكان حسب الفئات الدلالية الكبرى ب (%)

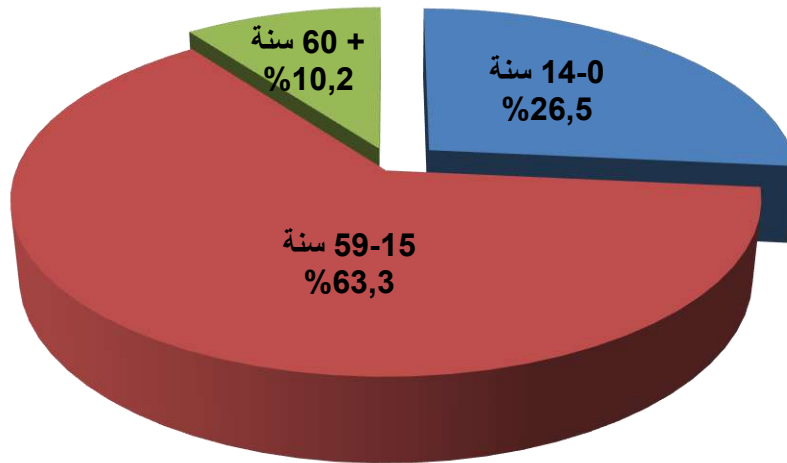
2014	2004	فئات الأعمار
26,5	30,0	14 - 0
63,3	61,0	59 - 15
10,2	9,0	60 سنة فأكثر

المصدر: الإحصاء العام للسكان والسكنى لسنتي 2004 و 2014

لازالت فئة الأطفال تمثل نسبة مهمة من مجموع سكان جهة الشرق والتي تصل إلى حوالي 26,5%. غير أن هذه الفئة أصبحت تتقلص من سنة لأخرى بسبب الانخفاض الحاصل

في معدلات الخصوبة، إذ تم تسجيل تراجع في عدد الأطفال خلال العشر سنوات الماضية بمعدل 1,2% في المتوسط سنويا.

توزيع السكان حسب الفئات العمرية الكبرى
الإحصاء العام للسكان والسكنى لسنة 2014



2-3- توزيع السكان حسب الجنس

توزيع عدد السكان حسب الجنس ب (%)

2014	2004	
49,6	48,7	- الذكور
50,4	51,3	- الإناث
100,0	100,0	المجموع

المصدر: الإحصاء العام للسكان والسكنى لسنتي 2004 و 2014

يتبين من خلال قراءة نتائج الإحصاء العام للسكان والسكنى لسنة 2014، أن نسبة الإناث بجهة الشرق تقلصت ب 0,9 نقطة بالمقارنة مع سنة 2004. بالإضافة إلى ذلك نلاحظ أن نسبة الإناث تتجاوز نسبة الذكور ب 0,8 نقطة خلال سنة 2014 مقابل 2,6 نقطة سجلت قبل عشر سنوات. ونتيجة لذلك ارتفع معدل الذكورة بين الإحصاءين الأخيرين، حيث انتقل من 94 ذكرا لكل 100 امرأة في سنة 2004 إلى حوالي 98 في سنة 2014.

2-4- النساء في سن الإنجاب

توزيع النساء في سن الإنجاب حسب وسط الإقامة

2014		2004		وسط الإقامة
%	العدد	%	العدد	
66,1	409359	62,1	368877	الحضري
33,9	210197	37,9	224905	القروي
100	619556	100	593782	المجموع

المصدر: الإحصاءان العامان للسكان والسكنى لسنتي 2004 و 2014

فيما يخص عدد النساء في سن الخصوبة، ويعني النساء اللواتي هن معرضات لاحتمال الإنجاب (15-49 سنة)، فقد عرف تطورا مقارنة بسنة 2004، حيث انتقلت نسبتهم من مجموع الإناث بالجهة من 55,3% إلى 53,4% سنة 2014. وعلى مستوى وسط الإقامة، عرفت هذه النسبة انخفاضا حيث انتقلت من 56,2% إلى 53,8% بالوسط الحضري ومن 54,0% إلى 52,6% بالوسط القروي. وتمثل النساء الحضريات المنتميات لهاته الفئة العمرية 66,1% من مجموع الإناث بنفس الفئة.

3- الحالة الزوجية للسكان

توزيع السكان البالغين 15 سنة فأكثر حسب الجنس والحالة الزوجية ب (%)

2014			2004			
المجموع	الإناث	الذكور	المجموع	الإناث	الذكور	
37,1	31,1	43,4	42,6	37,0	48,8	- عزاب
55,6	55,9	55,2	50,3	50,4	50,0	- متزوجون
1,9	2,9	0,8	1,6	2,6	0,5	- مطلوقون
5,4	10,0	0,6	5,5	9,9	0,6	- أرامل
100,0	100,0	100,0	100,0	100,0	100,0	المجموع

المصدر: الإحصاءان العامان للسكان والسكنى لسنتي 2004 و 2014

يتضح من خلال الجدول أعلاه أن فئة المتزوجين هي الغالبة، على غرار السنوات الماضية، حيث أن 55,6% من السكان الذين يتجاوز أعمارهم 15 سنة هم متزوجون. ويلاحظ من جهة أخرى أن نسبة المتزوجين عرفت ارتفاعا واضحا خلال العشر سنوات الماضية، حيث انتقلت من 50,3% في سنة 2004 إلى 55,6% في سنة 2014. في مقابل ذلك، عرفت نسبة العزاب تقلصا ملحوظا خلال هذه الفترة.

وتنتشر العزوبة أكثر في صفوف الرجال، حيث أن نسبة العزاب تفوق نظيرتها لدى الإناث ب 11,6 نقطة، وتمس الوسطين معا (37,0% بالوسط الحضري و 37,3% بالوسط القروي). في حين تبقى النساء أكثر عرضة لظاهرة الترميل.

معدل العزوبة النهائية حسب وسط الإقامة ب (%)

2014		2004				
المجموع	القروي	الحضري	المجموع	القروي	الحضري	
5,3	4,5	5,7	3,0	2,6	3,2	- الذكور
10,0	10,2	9,9	5,1	5,1	5,1	- الإناث
7,7	7,4	7,8	4,1	3,9	4,2	المجموع

المصدر: الإحصاءان العامان للسكان والسكنى لسنتي 2004 و 2014

يمثل معدل العزوبة النهائية نسبة العزاب (العازبات) البالغين 55 سنة إلى مجموع السكان البالغين 55 سنة.

رغم أن الزواج لا يزال يعتبر ظاهرة عامة لدى الذكور والإناث، إلا أنه يلاحظ ارتفاعا مهما في نسبة العزوبة النهائية التي بلغت 7,7% في جهة الشرق مقابل 4,1% في سنة 2004.

وتشير معطيات الجدول السابق إلى أن:

◀ ظاهرة العزوبة النهائية أصبحت تتفاقم من سنة لأخرى حيث ارتفعت ب 3,6 نقطة ما بين سنتي 2004 و 2014. ويهم هذا الارتفاع بالخصوص فئة النساء حيث أصبحت النسبة 10,0% مقابل 5,1% قبل عشر سنوات.

◀ النساء أصبحن معرضات أكثر من الرجال لظاهرة العزوبة النهائية في كلا الواسطين، حيث بلغت النسب على التوالي 10,2% بالوسط القروي و 9,9% بالوسط الحضري مقابل 4,5% و 5,7% على التوالي لدى الذكور.

◀ الذكور في الوسط الحضري هم أكثر عرضة لظاهرة العزوبة النهائية مقارنة مع الوسط القروي. وعلى العكس من ذلك، فإن النساء القرويات معرضات أكثر لهذه الظاهرة مقارنة مع النساء الحضريات.

متوسط السن عند الزواج الأول حسب الجنس ووسط الإقامة

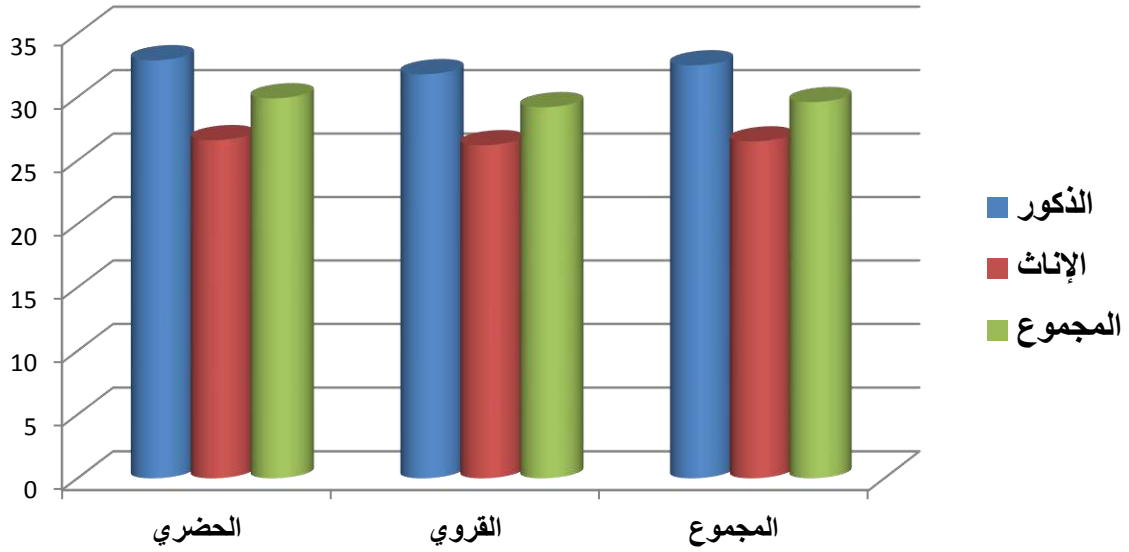
2014		2004				
المجموع	القروي	الحضري	المجموع	القروي	الحضري	
32,5	31,8	32,9	33,1	32,0	33,7	- الذكور
26,5	26,2	26,6	28,7	28,5	28,8	- الإناث
29,6	29,2	29,9	30,8	30,2	31,1	المجموع

المصدر: الإحصاءان العامان للسكان والسكنى لسنتي 2004 و 2014

بموازاة مع ارتفاع نسبة العزوبة النهائية، فإن متوسط السن عند الزواج الأول أصبح مستقرا خلال العشرية المنصرمة، إذ تبين النتائج أن سكان جهة الشرق يتزوجون في المتوسط عند سن 29,6 سنة، وهذا المعدل يفوق نظيره الوطني ب 1,6 سنة.

أما حسب الجنس، فإن متوسط السن عند الزواج الأول لدى الرجال هو أعلى من نظيره لدى النساء ويصل الفرق بينهما إلى 6 سنوات، حيث استقر هذا المؤشر خلال العشر سنوات الماضية في 32 سنة لدى الرجال مقابل 26 سنة فقط بالنسبة للنساء.

متوسط السن عند الزواج الأول حسب الجنس ووسط الإقامة بجهة الشرق



4- الخصوبة

المؤشر التركيبي للخصوبة حسب وسط الإقامة

2014		2004				
المجموع	القروي	الحضري	المجموع	القروي	الحضري	
2,1	2,2	2,0	2,2	2,5	2,0	جهة الشرق
2,2	2,5	2,0	2,5	3,1	2,1	مجموع البلاد

المصدر: الإحصاء العام للسكان والسكنى لسنتي 2004 و 2014

من المواضيع المهمة التي تطرق لها الإحصاء العام للسكان والسكنى لسنة 2014 نجد موضوع الخصوبة والتي تتأثر بتفاعل مجموعة من العوامل السوسولوجية والاقتصادية والثقافية.

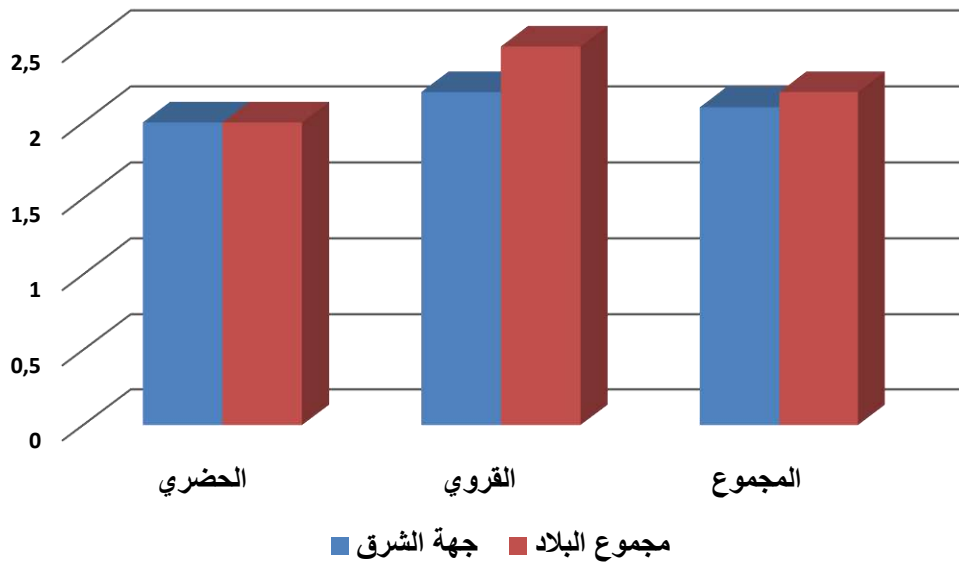
ويمثل المؤشر التركيبي للخصوبة متوسط عدد الأطفال الذين يمكن أن تلدهم امرأة تبلغ من العمر 15 سنة فما فوق طيلة حياتها الإيجابية تحت نفس ظروف الإنجاب التي خضعت لها سلفاتها.

من خلال الجدول أعلاه، يتبين أن المؤشر التركيبي للخصوبة بجهة الشرق بلغ 2,1 طفلا لكل امرأة خلال سنة 2014. ويقل هذا المؤشر ب 0,1 نقطة عن المعدل الوطني. وقد عرف هذا المؤشر شبه استقرار في جهة الشرق خلال العشر سنوات الماضية.

وحسب وسط الإقامة، فإن هذا المؤشر عرف انخفاضا طفيفا ب 0,3 نقطة ما بين الإحصاءين الأخيرين بالوسط القروي، في حين بقي مستقرا بالوسط الحضري ب 2,0 طفل لكل امرأة.

وتجدر الإشارة إلى أن المؤشر التركيبي للخصوبة المسجل سنة 2014 بجهة الشرق يساوي عتبة تجديد الأجيال المحددة من طرف الأجهزة الدولية المختصة في 2,1 طفل لكل امرأة، ولكن يبقى دون ذلك بالوسط الحضري للجهة.

المؤشر التركيبي للخصوبة حسب وسط الإقامة
الإحصاء العام للسكان و السكنى 2014



5- الإعاقة

الإعاقة المعبر عنها في الإحصاء العام للسكان والسكنى لسنة 2014 تعنى بالأساس بقياس درجة صعوبة ممارسة الحياة اليومية للأفراد، فهي بذلك تعالج مسألة مدى مساهمة الأشخاص الذين يعانون من مشاكل صحية دائمة في الأنشطة اليومية بالمقارنة بالأشخاص في وضعية سليمة. وقد تم التركيز في الإحصاء على ستة مجالات وظيفية أساسية وهي: السمع والرؤية والمشى والإدراك والاعتناء بالذات والتواصل.

هذا، فقد بلغت نسبة انتشار الإعاقة بجهة الشرق 5,9% حسب الإحصاء العام للسكان والسكنى 2014، في حين لا تتعدى هذه النسبة 5,1% على الصعيد الوطني. وتنتشر الإعاقة بين الذكور والإناث بشكل متساو تقريبا.

نسبة انتشار الإعاقة سنة 2014 ب (%)

المجموع	الإناث	الذكور	
5,9	5,8	6,0	الجهة
5,1	5,1	5,0	مجموع البلاد

المصدر: الإحصاء العام للسكان والسكنى 2014

الفصل الثاني

مميزات التربية والتعلم

1- الأمية

منذ السنوات الأولى للاستقلال حضي قطاع التعليم بالأولوية، حيث خصصت لتمثيته وسائل مالية مهمة. ولتقييم هذا المجهود، يتم تحليل نسبة الأمية ومعدل التمدرس لدى الأطفال من خلال نتائج الإحصاء العام للسكان والسكنى.

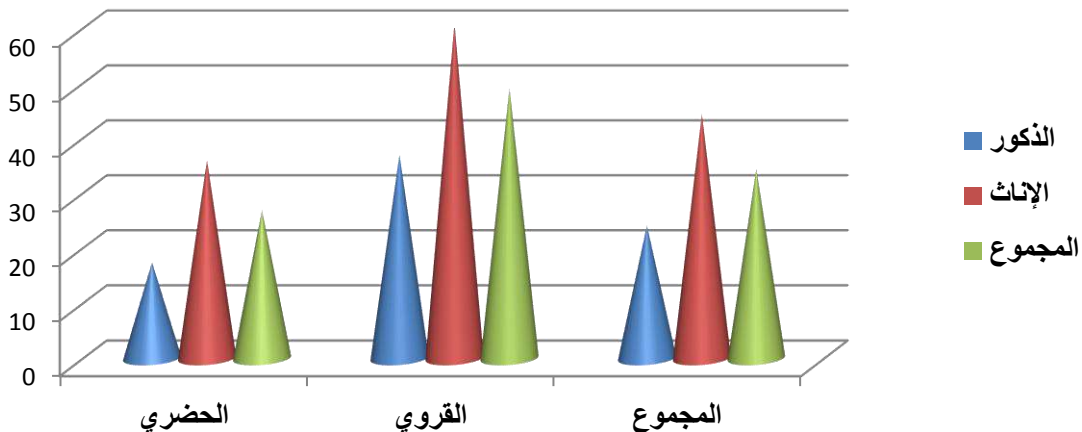
بلغت نسبة الأمية بجهة الشرق ما يناهز 34,4% في سنة 2014، أي بمعدل أزيد من ثلاثة أميين من بين كل عشرة أشخاص وهو يفوق بقليل المعدل الذي تم تسجيله على الصعيد الوطني (32,2%). وتزداد حدة الأمية في صفوف الإناث، حيث تصل إلى 44,4% مقابل 24,1% بالنسبة للذكور. كما تنتشر الأمية أكثر في الوسط القروي حيث تمس 5 أشخاص تقريبا من بين كل عشرة مقابل 2,7 شخص تقريبا في كل عشرة في الحواضر. وتسجل النساء القرويات أكبر معدلات الأمية بالجهة بنسبة 61%.

نسبة الأمية حسب الجنس ووسط الإقامة ب (%)
(السكان البالغون 10 سنوات فأكثر)

	2014		2004			
	القروي	الحضري	المجموع	القروي	الحضري	
- الذكور	37,0	17,4	31,6	47,3	22,0	
- الإناث	60,9	36,0	55,2	73,8	43,8	
المجموع	49,1	26,9	43,9	61,0	33,3	

المصدر: الإحصاءان العامان للسكان والسكنى لسنتي 2004 و 2014

نسبة الأمية حسب الجنس ووسط الإقامة ب (%)



وبفضل المجهودات التي بذلها المغرب في إطار محاربة الأمية، فقد تم التخفيف من حدتها. ففي غضون العشرة سنوات الماضية، تم التقليل من نسبة الأمية بجهة الشرق من 43,9% إلى 34,4%. كما عرفت نسبة الأمية في العالم القروي انخفاضا ملموسا حيث أصبحت لا تتعدى 49% في سنة 2014 بعدما كانت نسبة 61% من السكان القرويين أميين قبل عشر سنوات.

وتجدر الإشارة إلى أن نسبة الأمية تراجعت بشكل ملحوظ خصوصا في صفوف النساء، حيث تم التقليل من حدتها ب 11 نقطة ما بين 2004 و 2014 مقابل 7 نقاط بالنسبة للرجال.

نسبة الأمية حسب فئات السن (%)

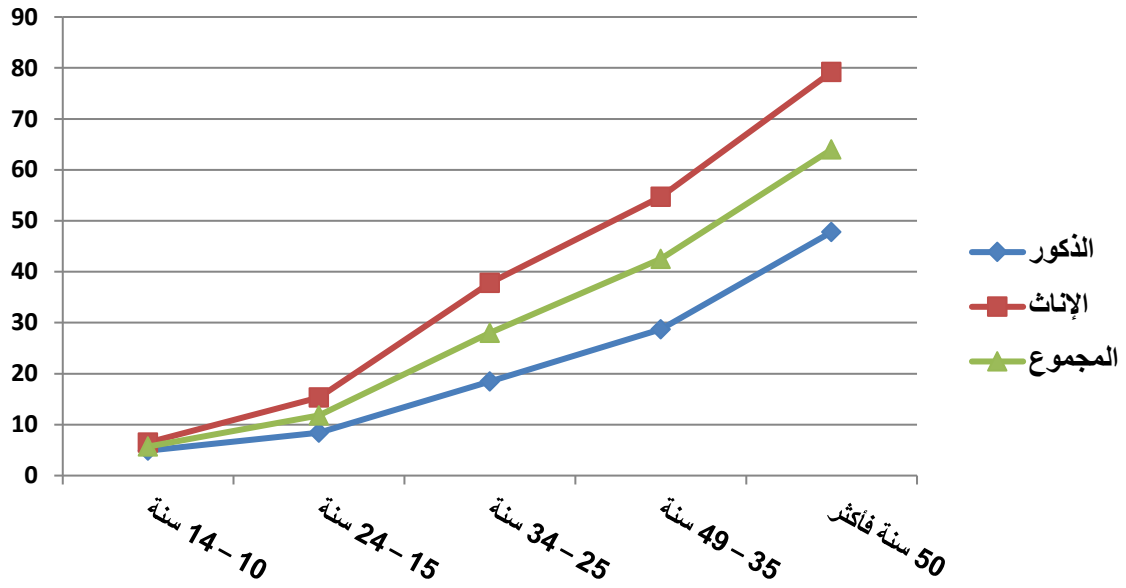
فئة السن	الذكور	الإناث	المجموع
10 – 14 سنة	4,9	6,5	5,7
15 – 24 سنة	8,4	15,3	11,8
25 – 34 سنة	18,5	37,8	28,0
35 – 49 سنة	28,7	54,7	42,5
50 سنة فأكثر	47,8	79,2	64,0
المجموع	24,1	44,4	34,4

المصدر: الإحصاء العام للسكان والسكنى 2014

يتبين من خلال الجدول أعلاه أن نسبة الأمية ترتفع كلما تدرجنا نحو الأعلى في هرم الأعمار. وبعبارة أخرى، فإن ظاهرة الأمية أصبحت تضمحل بتوالي الأجيال. وهكذا نلاحظ أن نسبة الأمية تبلغ أقصاها بالنسبة لفئة الأشخاص الذين تجاوزوا سن الخمسين لتصل إلى 64%، في حين لا تتجاوز هذه النسبة 5,7% بالنسبة للأطفال المتراوحة أعمارهم بين 10 و 14 سنة.

كما تجدر الإشارة إلى أن معدلات الأمية مرتفعة لدى النساء مقارنة مع الرجال لاسيما في فئات الأعمار المتقدمة، ويرجع هذا بالأساس إلى قلة الاهتمام بتمدرس الفتيات في السابق.

نسبة الأمية حسب فئات السن بجهة الشرق (%)



2- المعرفة باللغات

توزيع السكان حسب اللغات المقروءة والمكتوبة ب (%) (10 سنوات فأكثر)

اللغة المقروءة والمكتوبة	الذكور	الإناث	المجموع
- لا شيء	24,1	44,4	34,4
- العربية وحدها	23,6	17,6	20,6
- العربية والفرنسية	34,5	24,6	29,4
- العربية، الفرنسية ولغات أخرى	14,9	11,5	13,2
- العربية ولغات أخرى غير الفرنسية	2,3	1,5	1,9
- لغات أخرى	0,3	0,2	0,3

المصدر: الإحصاء العام للسكان والسكنى 2014

تشير المعطيات المحصل عليها من الإحصاء العام للسكان والسكنى 2014 إلى أن حوالي 29,4% من سكان جهة الشرق البالغون أكثر من 10 سنوات يعرفون قراءة وكتابة اللغتين العربية والفرنسية معا. وهذه النسبة تفوق النسبة المسجلة على الصعيد الوطني بنقطة واحدة فقط.

وباعتبار اللغة العربية هي لغة رسمية للبلاد وهي اللغة الأساسية المعتمدة في المدارس، فإن حوالي 65% من السكان البالغين 10 سنوات فأكثر يعرفون قراءتها وكتابتها. وتأتي اللغة الفرنسية في المرتبة الثانية، إذ نجد أن 42,6% من السكان البالغين 10 سنوات فأكثر يعرفون قراءتها وكتابتها.

3- التمدرس

3-1- المستوى الدراسي للسكان

تكتسي المؤشرات المتعلقة بالمستوى الدراسي أهمية بالغة للإحاطة بالمستوى الثقافي للسكان. وتتباين هذه المؤشرات من وسط لآخر بسبب عدم تكافؤ الفرص في التعليم. وتبين نتائج الإحصاء العام للسكان والسكنى لسنة 2014 أن 29,3% من السكان البالغين 10 سنوات فأكثر لا يتجاوز مستواهم الدراسي المستوى الابتدائي، وأن ما يقارب 48,6% من السكان البالغين 10 سنوات فأكثر لا يتجاوز مستواهم الدراسي المستوى الإعدادي. بينما نجد فقط 6,5% من السكان البالغين 10 سنوات فما فوق بالجهة تمكنوا من ولوج أطوار التعليم العالي.

توزيع السكان البالغين 10 سنوات فأكثر حسب المستوى الدراسي سنة 2014 ب (%)

المجموع	قروي	حضري	
34,4	48,2	27,3	- لاشيء
1,9	2,7	1,4	- تعليم أولي
29,3	31,2	28,4	- ابتدائي
17,4	12,0	20,3	- إعدادي
10,5	4,2	13,8	- ثانوي
6,5	1,8	8,9	- عالي

المصدر: الإحصاء العام للسكان والسكنى 2014

ولا بد من الإشارة الى أن نسبة السكان الذين لا يتوفرون على أي مستوى دراسي تبقى مرتفعة رغم كل الجهود المبذولة في هذا المجال، حيث تم تسجيل نسبة 34,4%.

أما حسب وسط الإقامة، فإذا كانت النسب تكاد تكون متساوية بين الواسطين بالنسبة لمستوى التعليم الأولي والابتدائي، فإنه بالنسبة للمستويات الأخرى نلاحظ تفوقا واضحا لسكان المدن مقارنة مع سكان القرى، حيث يصل الفرق إلى أزيد من 8 نقاط بالنسبة لمستوى التعليم الإعدادي وأزيد من 3 أضعاف بالنسبة لمستوى التعليم الثانوي و5 أضعاف تقريبا بالنسبة للتعليم العالي.

3-2- معدل التمدرس

بلغ معدل التمدرس بجهة الشرق 92,3% سنة 2014 مقابل 95,1% بمجموع البلاد. وتشير النتائج المحصل عليها أن معدل تـمدرس الذكور يفوق معدل تـمدرس الإناث بنقطتين حيث بلغت النسبتان 93,2% و91,3% على التوالي.

نسبة التمدرس لدى الأطفال بين 7 و12 سنة حسب وسط الإقامة والجنس ب (%)

المجموع	الإناث	الذكور	
96,9	96,8	97,0	الحضري
84,6	82,0	87,0	القروي
92,3	91,3	93,2	المجموع

المصدر: الإحصاء العام للسكان والسكنى 2014

أما فيما يخص معدل التمدرس حسب الوسط، فلا يزال الوسط القروي يعرف بعض التأخر مقارنة مع الوسط الحضري (12 نقطة كفارق)، وهذا راجع على الخصوص إلى انخفاض معدل تـمدرس الفتاة القروية (82%).

الفصل الثالث النشاط الاقتصادي

1- المعدل الصافي للنشاط

توزيع السكان النشيطين حسب الجنس ووسط الإقامة (%)

2014			2004			
المجموع	قروي	حضري	المجموع	قروي	حضري	
82,8	89,3	79,6	78,9	81,3	77,3	- الذكور
17,2	10,7	20,4	21,1	18,7	22,7	- الإناث
100,0	100,0	100,0	100,0	100,0	100,0	المجموع

المصدر: الإحصاءان العامان للسكان والسكنى لسنتي 2004 و2014

خلال سنة 2014، بلغ عدد السكان النشيطين بجهة الشرق 752569 نشيطا موزعين بين الواسطين الحضري والقروي بنسبتي 66,9% و 33,1% على التوالي. أما حسب الجنس، فإن الذكور يمثلون 82,8% من مجموع السكان النشيطين مقابل 17,2% فقط بالنسبة للإناث.

المعدل الصافي للنشاط حسب الجنس ووسط الإقامة (%)

2014			2004			
المجموع	قروي	حضري	المجموع	قروي	حضري	
74,9	78,8	72,9	78,4	83,5	75,3	- الذكور
14,9	9,0	17,8	19,2	17,5	20,2	- الإناث
44,3	43,4	44,7	47,4	49,0	46,5	المجموع

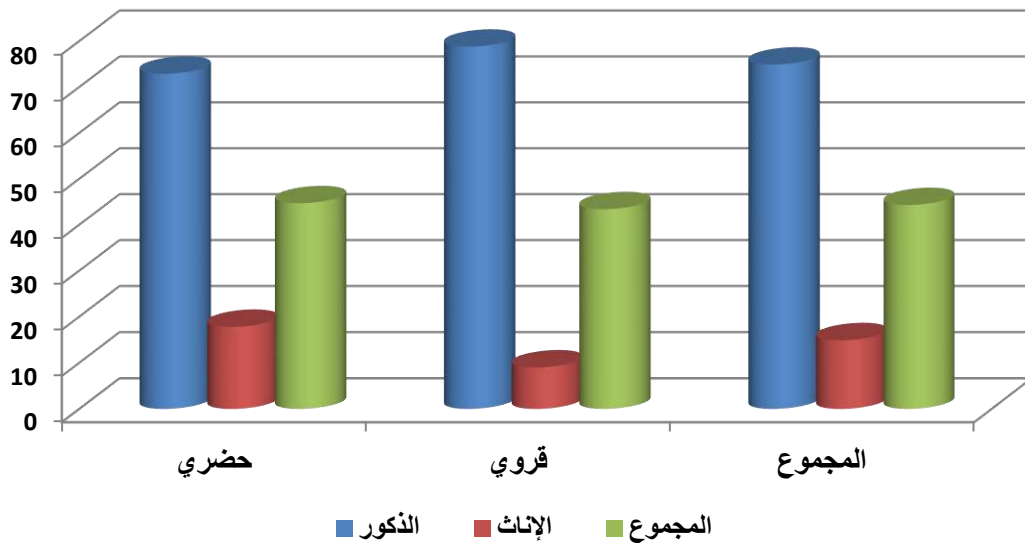
المصدر: الإحصاءان العامان للسكان والسكنى لسنتي 2004 و2014

خلال سنة 2014، بلغ المعدل الصافي للنشاط بجهة الشرق 44,3% وهو يقل ب 3,3 نقاط عن المعدل الوطني. ويبقى معدل النشاط متفاوتا بين الواسطين الحضري والقروي للجهة، حيث سجل 44,7% و 43,4% على التوالي.

وخلال العشر سنوات الماضية، انخفض معدل النشاط في جهة الشرق ب 3,1 نقطة منزلقا من 47,4% سنة 2004 إلى 44,3% سنة 2014.

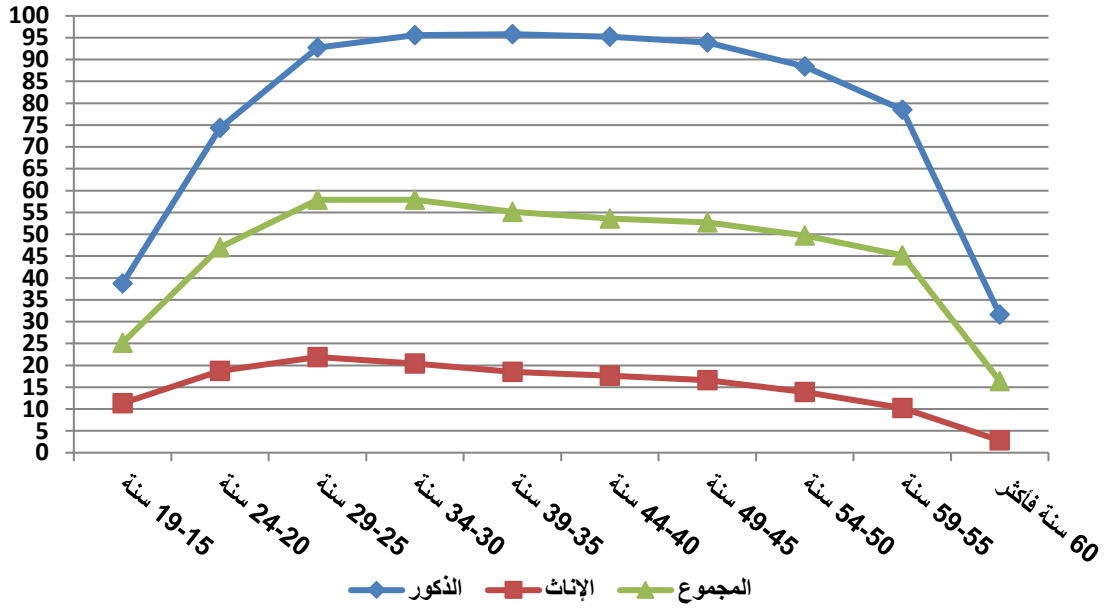
وتشير المؤشرات المتعلقة بالنشاط إلى الهوة الكبيرة في معدلات المشاركة في النشاط الاقتصادي بين الرجال والنساء وإلى ضآلة وتدني مساهمة المرأة في اقتصاد الجهة. بحيث أن الساكنة النشيطة بالجهة ذات أغلبية من الذكور مادام بين كل عشرة أشخاص نشيطين نجد فقط امرأتين. كما أن نسبة النشاط خلال سنة 2014 بلغت لدى الذكور 74,9% مقابل 14,9% لدى الإناث. ويعود هذا التدني لأسباب كثيرة أهمها العادات والتقاليد الاجتماعية وتدني المستوى التعليمي والزواج المبكر للنساء الذي يعيقهن عن مواصلة التعليم والعمل.

المعدل الصافي للنشاط حسب الجنس ووسط الإقامة (%)



أما حسب فئات السن، فإن معدل النشاط يأخذ مساراً تصاعدياً مع ارتفاع السن ليبدأ في الانخفاض وبشكل ملحوظ بعد سن الخمسين. وهكذا نلاحظ أنه بالنسبة للبالغين أقل من 20 سنة، فإن معدل النشاط بلغ 25,2% في سنة 2014، أي أن ما يقارب ثلاثة أشخاص من بين كل 10 هم نشيطون. ويصل هذا المعدل إلى أعلى مستوياته بالنسبة للسكان المتراوحة أعمارهم بين سن 25 و 50 سنة، حيث أن ما يزيد عن نصف هؤلاء السكان هم نشيطون. أما بالنسبة للأشخاص الذين تجاوزوا الستين سنة، فإن معدل النشاط ينخفض لديهم ليصل إلى 16,4% فقط.

معدل النشاط حسب فئات الأعمار والجنس (%)



وتجدر الإشارة إلى أن معدل النشاط لدى فئة الذكور يصل إلى أعلى مستوياته بالنسبة للمتروحة أعمارهم بين 25 و49 سنة، حيث أن 9 أشخاص من بين كل عشر رجال هم نشيطون. وفي مقابل ذلك، فإن معدل النشاط بالنسبة لفئة الإناث يصل إلى أعلى مستواه في الفئة 29-25 سنة بـ 21,9% ليبدأ في الانخفاض وبشكل مبكر مع تزايد السن.

معدل النشاط حسب فئات الأعمار والجنس (%)

فئة العمر بالسنوات	الذكور	الإناث	المجموع
19-15 سنة	38,7	11,3	25,2
24-20 سنة	74,3	18,7	47,0
29-25 سنة	92,7	21,9	57,9
34-30 سنة	95,6	20,4	57,9
39-35 سنة	95,8	18,5	55,1
44-40 سنة	95,2	17,6	53,6
49-45 سنة	93,9	16,6	52,7
54-50 سنة	88,4	13,9	49,7
59-55 سنة	78,5	10,2	45,2
60 سنة فأكثر	31,6	2,8	16,4

المصدر: الإحصاء العام للسكان والسكنى 2014

2- الوضعية في المهنة

السكان النشيطون المشتغلون حسب الوضعية في المهنة ووسط الإقامة (%)

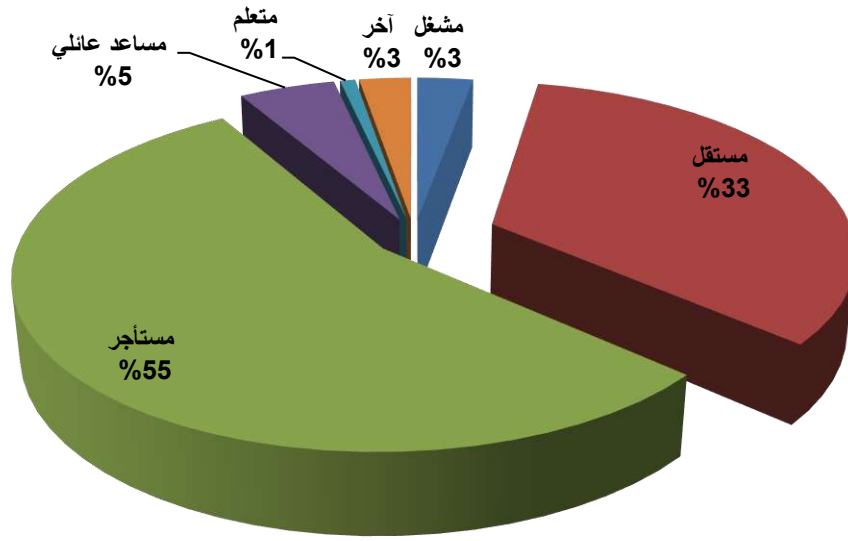
المجموع	قروي	حضري	الوضعية في المهنة
2,9	1,6	3,6	- مشغل
33,6	37,9	31,4	- مستقل
55,1	45,9	59,9	- مستأجر
5,0	11,9	1,4	- مساعد عائلي
0,8	0,5	0,9	- متعلم
2,7	2,3	2,9	- آخر
100,0	100,0	100,0	المجموع

المصدر: الإحصاء العام للسكان والسكنى 2014

يتبين من خلال الجدول أعلاه أن فئة عريضة من السكان النشيطين المشتغلين هم مستأجرون، حيث يمثلون 55,1% من مجموع السكان النشيطين المشتغلين بجهة الشرق. وترتفع هذه النسبة عند المستأجرين في الوسط الحضري لتصل إلى 59,9% مقابل 45,9% في الوسط القروي.

أما المستقلون فهم يمثلون حوالي ثلث السكان النشيطين المشتغلين، تليهم فئة "مساعد عائلي" بنسبة 5%. ويلاحظ أن هذه الفئة الأخيرة منتشرة بشكل ملحوظ في الوسط القروي حيث تصل نسبتها إلى 11,9% من مجموع السكان النشيطين المشتغلين بهذا الوسط مقابل 1,4% في الوسط الحضري.

السكان النشيطون المشتغلون حسب الوضعية في المهنة ووسط الإقامة



الفصل الرابع

الأسر ومميزاته أرباب الأسر

1- الأسر

1-1- تطور عدد الأسر بجهة الشرق

حسب الإحصاء العام للسكان والسكنى لسنة 2014، بلغ عدد الأسر بجهة الشرق 494530 أسرة توجد نسبة 68% منها بالوسط الحضري للجهة.

وخلال الفترة الممتدة بين 2004 و2014، عرف عدد الأسر بجهة الشرق تطورا بلغ في المتوسط 2,2% سنويا. أما حسب وسط الإقامة، فإن عدد الأسر بالوسط الحضري للجهة عرف ارتفاعا ملحوظا خلال هذه الفترة وذلك بمعدل 3,0% سنويا مقابل 0,5% في الوسط القروي.

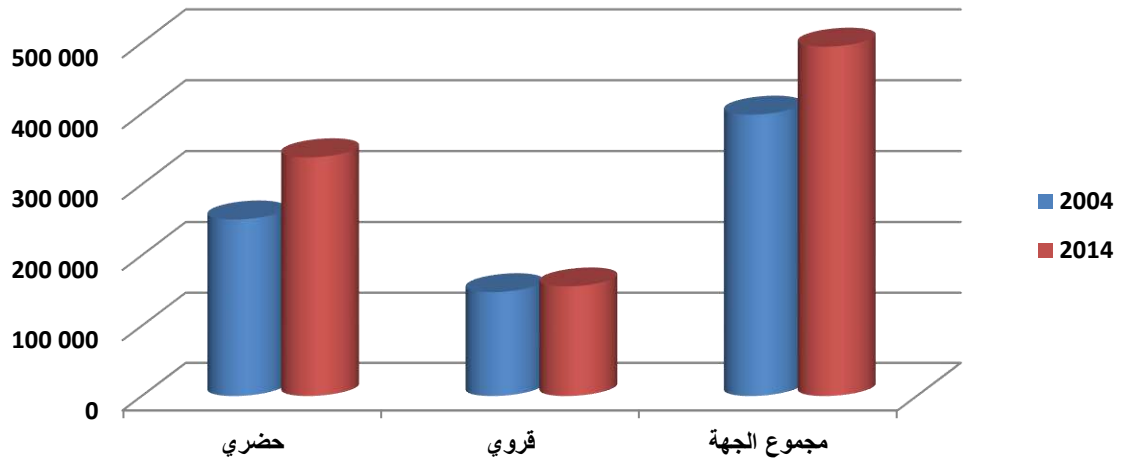
تطور عدد الأسر بين 2004 و2014

معدل النمو (%)	2014	2004	
3,0	338419	250640	حضري
0,5	156111	147990	قروي
2,2	494530	398630	المجموع

المصدر: الإحصاء العام للسكان والسكنى لسنتي 2004 و2014

وتجدر الإشارة إلى أن عدد الأسر أصبح يتزايد بوتيرة تفوق وتيرة تزايد السكان وهي ملاحظة تم تسجيلها كذلك على المستوى الوطني. ويرجع هذا إلى الاختفاء المتواصل للأسر التقليدية المتكونة من عدة أفراد لتحل محلها أسر متكونة من عدد محدود من الأفراد، وهي عادة أسر تتكون من الأب والأم والأبناء أي ما يعرف بالأسر النووية.

تطور عدد الأسر بجهة الشرق ما بين إحصائي 2004 و2014



1-2- تطور حجم الأسرة بجهة الشرق

أدى تزايد عدد الأسر بوتيرة أعلى من وتيرة تزايد السكان إلى تقلص حجم الأسرة بجهة الشرق. وهكذا نلاحظ أن حجم الأسرة انتقل من 5,3 أفراد في سنة 2004 إلى 4,7 أفراد فقط في سنة 2014، وهو تقريبا نفس المعدل المسجل على المستوى الوطني (4,6 أفراد). كما أن حجم الأسرة في الوسط الحضري سجل تراجعاً خلال هذه الفترة حيث تقلص ب 0,4 فرد مقابل 0,7 فرد في الوسط القروي للجهة.

تطور حجم الأسرة بين 2004 و2014

2014	2004	
4,5	4,9	حضري
5,1	5,8	قروي
4,7	5,3	المجموع

المصدر: الإحصاءان العامان للسكان والسكنى لسنتي 2004 و2014

2-المميزات الديموغرافية لأرباب الأسر

2-1-أرباب الأسر حسب الجنس

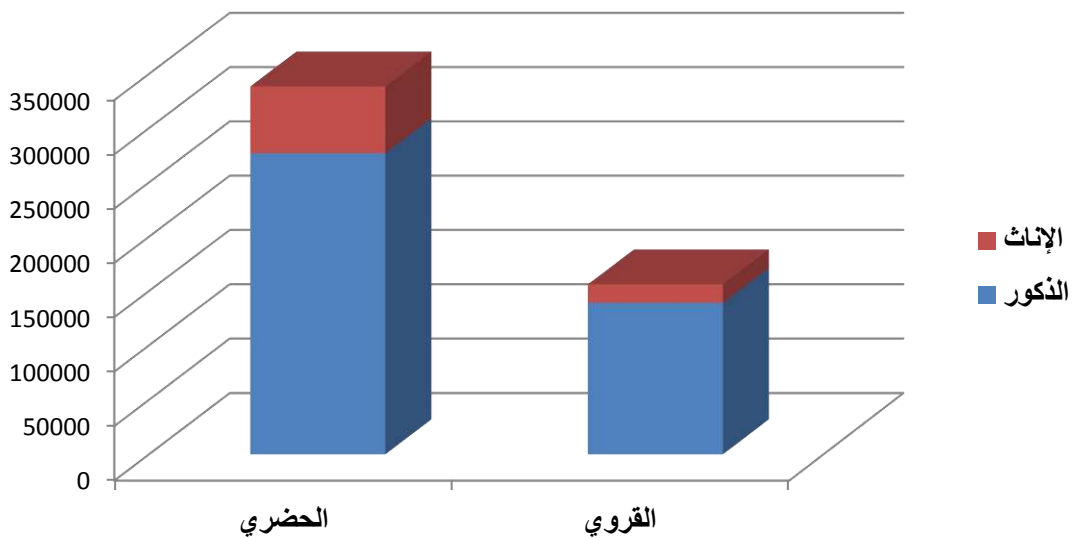
توزيع أرباب الأسر حسب الجنس ووسط الإقامة

المجموع	الإناث		الذكور		
	العدد	(%)	العدد	(%)	
100,0	338419	18,2	61580	81,8	الحضري
100,0	156111	10,9	17040	89,1	القروي
100,0	494530	15,9	78620	84,1	المجموع

المصدر: الإحصاء العام للسكان والسكنى 2014

يتبين من خلال قراءة الجدول أعلاه أن ما يفوق 84% من أرباب الأسر بجهة الشرق هم ذكور. وتمثل الإناث ربات الأسر حوالي 16% من مجموع أرباب الأسر بالجهة وهي تقريبا نفس النسبة المسجلة على المستوى الوطني (16,2%). وتتباين هذه النسب من وسط لآخر، حيث أن 10,9% فقط من أرباب الأسر في الوسط القروي هم إناث مقابل 18,2% في الوسط الحضري، أي حوالي أسرة واحدة في كل 5 أسر لها رب الأسرة من جنس الإناث.

توزيع أرباب الأسر حسب الجنس ووسط الإقامة



2-2- أرباب الأسر حسب الفئات العمرية

توزيع أرباب الأسر حسب الفئات العمرية

المجموع		الإناث		الذكور		
(%)	العدد	(%)	العدد	(%)	العدد	
1,7	8220	1,5	1179	1,7	7041	أقل من 25
12,1	59691	7,2	5670	13,0	54021	25 - 34 سنة
33,2	164279	24,3	19085	34,9	145194	35 - 49 سنة
53,0	262332	67,0	52686	50,4	209646	50 سنة فأكثر
100,0	494522	100,0	78620	100,0	41590	المجموع

المصدر: الإحصاء العام للسكان والسكنى 2014

انطلاقاً من الجدول أعلاه، نجد أن غالبية أرباب الأسر بجهة الشرق يفوق سنها 50 سنة (53%). كما يلاحظ أن فئة الشباب، أي الذين تقل أعمارهم عن 35 سنة، لا تمثل سوى نسبة ضئيلة من مجموع أرباب الأسر، إذ أنها لا تتجاوز 13,8%.

ومن جهة أخرى، يلاحظ أن 67% من ربّات الأسر يتجاوز أعمارهن 50 سنة فأكثر، في المقابل تصل هذه النسبة 50,4% بالنسبة للذكور. كما أن 24,3% من ربّات الأسر يتراوح سنهن ما بين 35 و 49 سنة، في حين تصل هذه النسبة عند فئة الذكور إلى 34,9%.

أما حسب وسط الإقامة، فإن نسبة أرباب الأسر الذين تفوق أعمارهم 50 سنة في الوسط الحضري تفوق نظيرتها في الوسط القروي للجهة، كما أن نسبة أرباب الأسر الشباب، أي الذين تقل أعمارهم عن 35 سنة، فهي منخفضة بالوسط الحضري مقارنة مع الوسط القروي للجهة حيث نسجل على التوالي 13,2% و 14,8%.

2-3- أرباب الأسر والامية

نسبة الامية لدى ارباب الاسر
حسب الجنس ووسط الإقامة (%)

المجموع	القروي	الحضري	
38,2	57,4	28,6	- الذكور
70,1	88,3	65,1	- الإناث
43,3	60,7	35,3	المجموع

المصدر: الإحصاء العام للسكان والسكنى 2014

تصل نسبة الامية لدى ارباب الاسر بجهة الشرق إلى حوالي 43,3%. وتنتشر ظاهرة الامية أكثر لدى ارباب الاسر القرويين (60,7%) بالمقارنة مع الوسط الحضري (35,3%). وتجدر الإشارة كذلك إلى أن نسبة الامية مرتفعة لاسيما في صفوف النساء ربات الاسر حيث أن ما يفوق 7 ربات أسر من بين كل عشرة هن أميات بينما لا تصل هذه النسبة إلا إلى 4 ارباب أسر في كل عشرة رجال. وتزداد حدة الامية لدى ربات الاسر من وسط لآخر، حيث أن ما يناهز 88% من ربات الاسر هن أميات في الوسط القروي مقابل 65,1% في الوسط الحضري.

الفصل الخامس ظروفه سكن الأسر

1- نوع المسكن

توزيع الأسر حسب نوع المسكن ووسط الإقامة (%)

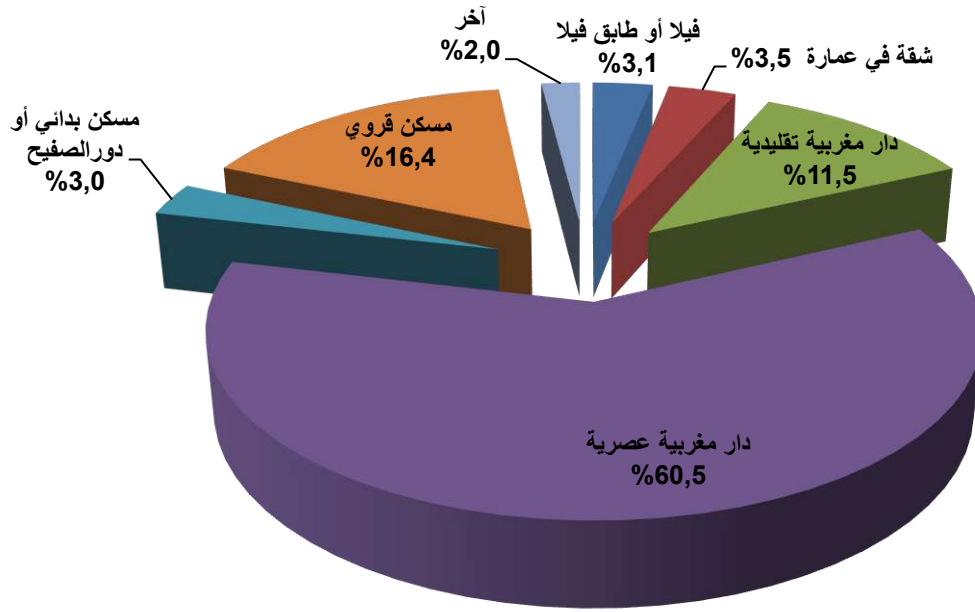
نوع المسكن	2014			2004		
	المجموع	قروي	حضري	المجموع	قروي	حضري
فيلا أو طابق فيلا	3,1	1,0	4,0	1,9	0,4	2,6
شقة في عمارة	3,5	0,3	5,0	2,6	0,2	3,9
دار مغربية تقليدية	11,5	9,1	12,6	17,4	12,8	19,8
دار مغربية عصرية	60,5	33,5	72,8	49,4	18,9	65,2
دار بدائية أو صفيحية	3,0	1,6	3,7	4,7	4,0	5,0
مسكن قروي	16,4	50,2	0,8	21,3	60,7	0,9
آخر	2,0	4,3	1,0	2,7	3,0	2,6
المجموع	100,0	100,0	100,0	100,0	100,0	100,0

المصدر: الإحصاء العام للسكان والسكنى لسنتي 2004 و2014

تعتبر الدار المغربية سواء التقليدية أو العصرية النمط السكني الأكثر انتشارا بالوسط الحضري لجهة الشرق، حيث يمثل عدد الأسر التي تقطن هذا النوع من المساكن ما يناهز 85,4% من مجموع الأسر. أما في الوسط القروي، فإن نسبة الأسر التي تقطن بالمساكن من النوع القروي لاتزال تحتل المرتبة الأولى وذلك بنسبة 50,2% من الأسر. غير أن هاته النسبة الأخيرة أصبحت تتناقص بمرور السنين. حيث انتقلت النسبة من 60,7% سنة 2004 إلى 50,2% سنة 2014. وفي مقابل ذلك ارتفعت نسبة الأسر القاطنة بالدور المغربية التقليدية والعصرية في الوسط القروي خلال هذه الفترة من 31,7% إلى 42,6%.

وتجدر الإشارة إلى أن نتائج الإحصاء العام للسكان والسكنى لسنة 2014 أظهرت على أن الدار المغربية العصرية تعتبر النمط السكني الأكثر انتشارا بجهة الشرق، حيث أن 60,5% من أسر الجهة تقطن بهذا النوع من السكن بعدما كانت هذه النسبة لا تتجاوز 50% قبل عشر سنوات.

توزيع الأسر حسب نوع المسكن ووسط الإقامة



2- نظام حيازة المسكن

توزيع الأسر حسب نظام حيازة المسكن (%)

نوع الحيازة	2014		2004		
	المجموع	قروي	المجموع	قروي	
ملاك أو ملاك مشترك	72,1	81,8	67,7	78,3	62,3
في طريق التملك	1,8	0,9	1,5	0,5	2,0
مكتري	12,5	1,6	17,5	1,2	17,7
مسكن الوظيفة	1,7	1,6	1,7	1,5	2,7
سكن مجاني	11,4	13,4	15,3	17,3	14,3
آخر	0,6	0,7	1,1	1,2	1,0
المجموع	100,0	100,0	100,0	100,0	100,0

المصدر: الإحصاءان العامان للسكان والسكنى لسنتي 2004 و 2014

تشير معطيات الإحصاء العام للسكان والسكنى لسنة 2014 أن 73,9% من أسر جهة الشرق يملكون أو هم في طريق تملك المسكن الذي يقطنون فيه، مقابل 69,2% سنة 2004. وهذه النسبة هي أكبر من النسبة المسجلة على الصعيد الوطني والتي بلغت 71,9%.

وتأتي الأسر التي تلجأ للاكتراء في المرتبة الثانية بنسبة 12,5% متبوعة بالأسر القاطنة بالمجان بحصة 11,4%.

ويلاحظ أن هناك تباين بين الواسطين الحضري والقروي للجهة، حيث أن ما يقارب 7 أسر في كل عشرة تملك المسكن الذي تقطنه في الوسط الحضري مقابل أزيد من 8 أسر في الوسط القروي. كما أن نسبة هامة من الأسر القروية، ما يعادل 13,4%، تسكن مجاناً مقابل 10,4% في الوسط الحضري، ولا تلجأ سوى نسبة 1,6% من الأسر في الأرياف للكراء مقابل 17,5% في المدن.

3- أقدمية المساكن

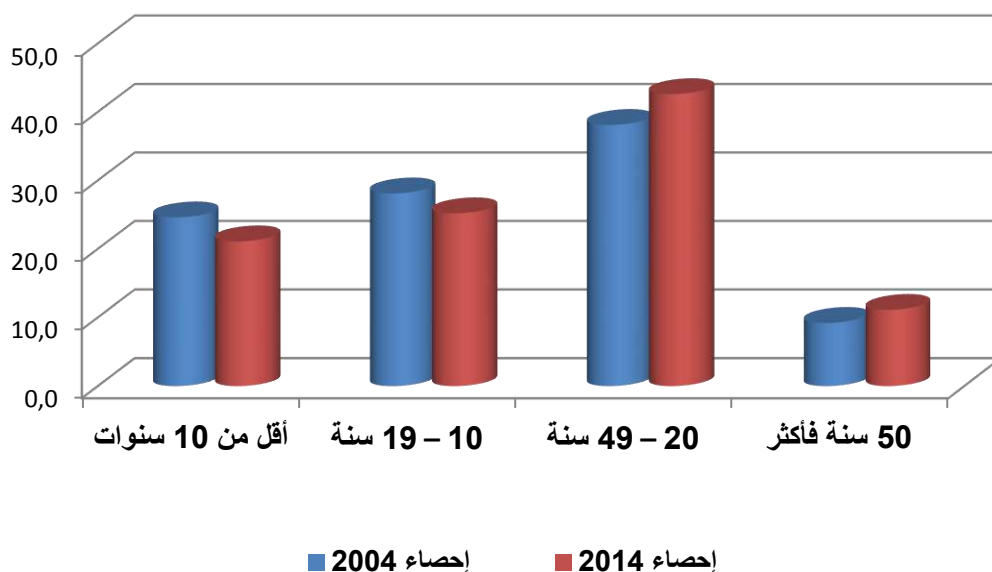
توزيع الأسر في الوسط الحضري حسب عمر المسكن (%)

عمر المسكن	2004	2014
أقل من 10 سنوات	24,6	21,1
10 - 19 سنة	28,1	25,2
20 - 49 سنة	38,1	42,6
50 سنة فأكثر	9,2	11,1
المجموع	100,0	100,0

المصدر: الإحصاءان العامان للسكان والسكنى لسنتي 2004 و2014

خلال سنة 2014، أزيد من 46% من الأسر الحضرية بجهة الشرق تسكن مساكن لا يتعدى عمرها 20 سنة، أي تم بناؤها بعد سنة 1994. كما أن نسبة 21,1% من الأسر تقطن بمساكن لا يتجاوز عمرها 10 سنوات، مقابل 24,6% في سنة 2004. فيما تمثل نسبة الأسر التي تشغل مساكن يفوق عمرها 20 سنة 53,7% من مجموع الأسر، في حين كانت هذه النسبة لا تتعدى 47,3% في سنة 2004. أما المساكن القديمة والتي يفوق عمرها 50 سنة، أي التي تم بناؤها قبل سنة 1964، فتسكنها حوالي 11,1% من مجموع الأسر بالوسط الحضري للجهة.

توزيع الأسر في الوسط الحضري حسب عمر المسكن (%)



4- شغل المسكن

توزيع الأسر حسب عدد الغرف المشغولة ووسط الإقامة (%)

عدد الغرف	2014			2004		
	المجموع	قروي	حضري	المجموع	قروي	حضري
- غرفة واحدة	11,4	14,8	9,9	12,8	14,1	12,1
- 2 غرف	22,4	22,6	22,3	22,6	22,8	22,4
- 3 غرف	29,4	26,5	30,7	28,7	25,2	30,4
- 4 غرف	17,4	19,1	16,6	17,1	19,2	16,1
- 5 غرف	8,5	8,5	8,4	8,1	9,2	7,6
- 6 غرف	5,9	4,6	6,5	5,6	5,0	5,9
- 7 غرف	2,4	1,7	2,7	2,2	1,9	2,4
- 8 غرف فأكثر	2,8	2,2	3,0	2,9	2,6	3,1
المجموع	100,0	100,0	100,0	100,0	100,0	100,0

المصدر: الإحصاءان العامان للسكان والسكنى لسنتي 2004 و 2014

يتبين من خلال هذا الجدول أن أزيد من أسرة في كل عشرة أسر لازالت تقطن غرفة واحدة سواء في مجموع جهة الشرق أو في وسطها الحضري. وتزداد هذه الوضعية حدة في الوسط القروي، حيث أن 14,8% من الأسر تشغل غرفة واحدة فقط. ويلاحظ كذلك أنه من بين كل ثلاثة أسر بالجهة، فإن هناك أسرة واحدة تقطن مسكنا يتكون من غرفتين على الأكثر. ومن جهة أخرى، فإن نسبة 46,8% من الأسر تقطن في مسكن مكون من 3 أو 4 غرف، في حين أن نسبة 19,6% من الأسر تشغل مسكنا يتكون من 5 غرف أو أكثر.

أما بالنسبة لمعدل شغل المساكن والذي يقيس متوسط الأشخاص في كل غرفة، فقد بلغ 1,4 شخصا في كل غرفة في مجموع الجهة في سنة 2014. ويلاحظ أن نسبة شغل الغرف في الوسط القروي هي أعلى بالمقارنة مع الوسط الحضري، حيث تم إحصاء 16 شخصا في كل 10 غرف في الوسط القروي مقابل 13 شخصا في الوسط الحضري. وترجع هذه النتيجة إلى حجم الأسرة المرتفع نسبيا في الوسط القروي (5,1 أفراد) مقارنة مع الوسط الحضري للجهة (4,5 أفراد).

5- تجهيزات المسكن

من خلال النتائج المبينة في الجدول أسفله، يظهر أن الأسر الحضرية تقطن بمساكن تتوفر فيها جل وسائل الراحة بينما تعيش الأسر القروية في ظروف تقل فيها هذه الوسائل خصوصا إذا ما تحدثنا عن شبكتي الماء الصالح للشرب والكهرباء.

توزيع الأسر حسب تجهيزات المسكن ووسط الإقامة (%)

التجهيزات	2014		2004			
	المجموع	قروي	حضري	المجموع		قروي
- مطبخ	95,4	92,7	96,7	91,3	87,6	93,2
- مرحاض	93,0	79,9	99,1	86,7	65,7	97,5
- حمام عصري أو رشاشة	48,7	18,4	62,7	37,9	9,6	52,6
- حمام محلي	19,5	31,7	13,9	14,3	20,9	10,7
- ماء صالح للشرب	68,3	24,6	88,4	57,0	12,3	80,2
- كهرباء	88,9	75,7	94,9	72,9	39,5	90,2

المصدر: الإحصاءان العامان للسكان والسكنى لسنتي 2004 و2014

يبين توزيع أسر جهة الشرق خلال سنة 2014، حسب التجهيزات التي يتوفر عليها مسكنها أن 88,9% من الأسر تقطن مساكن مرتبطة بشبكة للكهرباء بينما 68,3% تشغل مساكن مزودة بالماء الصالح للشرب مقابل 72,9% و 57,0% كانت قد سجلت على التوالي في سنة 2004. كما أن 95,4% منها تسكن منازل تتوفر على مطبخ.

أما حسب وسط الإقامة، فإن الوسط القروي لازال يعاني من نقص كبير خصوصا فيما يتعلق بالماء والكهرباء رغم جميع الجهود التي بذلت في هذه الميادين، حيث أن النسب تصل إلى 24,6% و 75,7% فقط على التوالي. وتلجأ معظم الأسر التي لا يرتبط مسكنها بشبكة للماء الصالح للشرب إلى مياه البئر أو سقاية عمومية على وجه الخصوص. كما أن نسبة هامة من الأسر التي لا يرتبط مسكنها بشبكة لتوزيع الكهرباء تستعمل الإنارة بالغاز أو القنديل والشموع.

وفيما يخص طريقة تصريف المياه المستعملة، تبين المعطيات أن ما يناهز 58% من الأسر يرتبط مسكنها بشبكة عمومية لتصريف المياه المستعملة، في حين كانت هذه النسبة تقارب 48% منذ عشر سنوات. أما باقي الأسر، فإنها تستعمل الحفر الصحية (24,6%) أو طرقا أخرى للتخلص من المياه المستعملة.

وتجدر الإشارة إلى أن طرق تصريف المياه المستعملة تختلف من وسط لآخر. فإذا كانت المساكن في الوسط الحضري مرتبطة بنسبة 82,6% بالشبكة العمومية لتصريف المياه المستعملة، فإن هذه النسبة لا تتعدى 4,4% في الوسط القروي لتبقى الحفر الصحية والآبار المفقودة أهم الطرق للتخلص من هذه المياه في القرى بالإضافة إلى طرق أخرى مثل استعمال قنوات سطحية تصب في الخلاء.

توزيع الأسر حسب طريقة تصريف المياه المستعملة ووسط الإقامة (%)

طريقة تصريف المياه المستعملة	2004		2014	
	حضري	قروي	حضري	قروي
- شبكة عمومية	71,8	2,0	82,6	4,4
- حفرة صحية	16,4	35,3	14,1	47,5
- بئر مفقود	7,1	29,2	2,7	21,8
- آخر	4,7	33,4	0,6	26,3
المجموع	100,0	100,0	100,0	100,0

المصدر: الإحصاءان العامان للسكان والسكنى لسنتي 2004 و 2014

وللوقوف أكثر على ظروف معيشة الأسر، اهتم الإحصاء العام للسكان والسكنى لسنة 2014 ببعض التجهيزات المنزلية التي أصبحت من ضروريات العصر. ومن خلال قراءة الجدول أسفله نستنتج ما يلي:

◀ حوالي 89% من الأسر تتوفر على تلفاز. وتصل هذه النسبة إلى 94,6% في الوسط الحضري مقابل 76,6% في الوسط القروي؛

◀ انتشار ملحوظ نسبيا للصحون الهوائية في العشرية الأخيرة، حيث أن نسبة الأسر التي تتوفر على هذا التجهيز انتقل من 34% سنة 2004 إلى 81% تقريبا خلال سنة 2014؛

أكثر من 94% من الأسر تتوفر على هاتف نقال (واحد على الأقل)، وهذه نسبة متقاربة في الوسطين حيث بلغت النسبة ما يناهز 96% بالوسط الحضري مقابل 91% بالوسط القروي.

نسبة الأسر التي تتوفر على بعض التجهيزات المنزلية
حسب وسط الإقامة (%)

التجهيزات المنزلية	2014			2004		
	المجموع	قروي	حضري	المجموع	قروي	حضري
- تلفاز	88,9	76,6	94,6	74,8	53,0	86,1
- صحن هوائي	80,8	63,7	88,6	34,3	14,5	44,6
- هاتف نقال	94,4	91,2	95,9	65,6	53,5	71,9
- مذياع	47,6	42,6	50,2	-	-	-

المصدر: الإحصاءان العامان للسكان والسكنى لسنتي 2004 و 2014

الملحقات

مفاهيم وتعريفات

الفصل الأول: الوضعية الديمغرافية

السكان القانونيون: السكان القانونيون هم مجموع الأشخاص المقيمين بصفة اعتيادية فوق التراب الوطني أثناء تاريخ مرجع الإحصاء، ويدخل ضمن هذه الفئة الأجانب المقيمون بالمغرب في حين يستثنى المغاربة المقيمون بالخارج. وهم نوعان:

✓ السكان البلديون؛

✓ السكان المحسوبون على حدة.

السكان البلديون: يقصد بالسكان البلديين مجموع الأشخاص المقيمين بصفة اعتيادية ضمن الأسر العادية. ويدخل ضمن هذه الفئة مجموع الأفراد سواء كانوا أقارب أو غير أقارب يقيمون بصفة اعتيادية في مسكن واحد ولهم نفقات مشتركة. وتتكون الأسر العادية من الأسر المستقرة والأسر الرحالة إضافة إلى الأشخاص بدون مأوى.

السكان المحسوبون على حدة: هم مجموع الأشخاص المضطرين للعيش جماعيا نظرا لظروف العمل أو لأسباب صحية أو لأسباب أخرى، وهم كالتالي:

- الجنود، رجال الدرك والقوات المساعدة القاطنون بالثكنات أو المراكز العسكرية أو المعسكرات أو ما يماثلها؛
- الأشخاص المعالجون داخل المؤسسات الاستشفائية لمدة تتجاوز 6 أشهر؛
- المعتقلون بالسجون؛
- نزلاء دور التربية المحروسة أو مراكز حماية الطفولة؛
- الأشخاص المباشر إيوؤهم في الزوايا، دور البر والإحسان والملاجئ؛
- التلاميذ والطلبة الداخليون الموجودون في تاريخ مرجع الإحصاء بمؤسسة للتعليم العمومي أو الحر؛
- العمال المباشر إيوؤهم في أورش الأشتغال وليس لهم أي سكنى اعتيادية.

نسبة التمدن: حاصل قسمة الساكنة الحضرية على مجموع السكان. ويستعمل لمعرفة وزن السكان الحضريين في مجموع السكان.

الكثافة السكانية: هي عدد السكان بالكلم² الواحد. ويتم حسابها بقسمة سكان وحدة إدارية معينة على مساحتها.

معدل الذكورة: عدد الذكور لكل 100 امرأة. ويتم حسابه بقسمة عدد الرجال على عدد النساء مع ضرب النتيجة في 100.

التركيبة العمرية للسكان: هي نسبة السكان في فئة عمرية معينة ضمن الساكنة الإجمالية. ويتم الحساب بقسمة عدد سكان كل فئة على عدد السكان الإجمالي، ويعبر عنه بالنسبة المئوية.

- الأطفال: من 0 إلى 14 سنة.
- السكان في سن الشباب: من 15 إلى 24 سنة.
- السكان في سن النشاط الاقتصادي: من 15 إلى 59 سنة.
- السكان في سن الشيخوخة: أكثر من 60 سنة.
- النساء في سن الإنجاب: من 15 إلى 49 سنة.
- الأطفال في سن التمدرس بالسلك الابتدائي: من 6 إلى 11 سنة.

المعدل العام للخصوبة حسب السن: حاصل قسمة مجموع الولادات التي تعطيها النساء من فئة عمرية معينة على مجموع النساء من نفس الفئة.

المؤشر التركيبي للخصوبة: مجموع المواليد الأحياء الذين قد تضعهم المرأة خلال حياتها تحت شروط خصوبة سليفاتها.

معدل العزوبة النهائية: نسبة العزاب في 55 سنة عند الرجال والنساء. ويتم حسابه بقسمة عدد العزاب عند 55 سنة على مجموع السكان البالغين 55 سنة.

متوسط حجم الأسرة: حاصل قسمة عدد السكان على مجموع عدد الأسر.

الفصل الثاني: الأمية والتعليم

نسبة الأمية: حاصل قسمة مجموع الأشخاص البالغين 10 سنوات فأكثر، الذين لا يعرفون القراءة والكتابة على مجموع الأشخاص الذين تجاوزت أعمارهم 10 سنوات.

معدل تمدرس الأطفال من 7 إلى 12 سنة: حاصل قسمة مجموع الأطفال المتدرسين البالغة أعمارهم من 7 إلى 12 سنة على مجموع الأطفال من نفس الفئة العمرية.

الفصل الثالث: النشاط الاقتصادي

السكان النشيطون: هم مجموع الأشخاص الذين يساهمون أو يسعون للمساهمة في عملية إنتاج السلع والخدمات. وتضم هذه الفئة السكان النشيطين المشتغلين والعاطلين.

السكان غير النشيطين: يعتبر غير نشيط، كل شخص كيفما كان سنه وجنسه، لا يمكن تصنيفه ضمن النشيطين المشتغلين أو العاطلين. ونميز بين فئات غير النشيطين حسب السبب الرئيسي الذي جعلهم كذلك. يتعلق الأمر بكل شخص لا بالنشيط المشتغل ولا بالعاطل كالتلاميذ والطلبة، ربة البيت، المتقاعد، العاجز أو المريض، المسن،...

السكان النشيطون المشتغلون: يعتبر نشيطا مشتغلا كل شخص، سنه يعادل أو يفوق 7 سنوات مارس خلال 7 أيام التي تسبق استجواب الأسرة نشاطا، لمدة 24 ساعة على الأقل، لحسابه الخاص أو لحساب شخص آخر أو زاول عمل ذا صبغة اقتصادية يسعى من ورائه المساهمة في توفير ما تستهلكه أسرته.

السكان النشيطون العاطلون: يعتبر نشيطا عاطلا، كل شخص سنه يعادل أو يفوق 15 سنة، صرح في تاريخ مرجع الإحصاء أنه لا يتوفر على شغل ويبحث عن عمل. ويدخل ضمن العاطلين كذلك كل شخص لا يشتغل ولا يبحث عن عمل وهو على استعداد للعمل وقادر عليه ولا يبحث لسبب خارج عن إرادته.

المعدل الصافي للنشاط: يقيس نسبة السكان البالغين 15 سنة فما فوق والذين يساهمون بشكل فعلي، أو الذين يرغبون في المساهمة في إنتاج السلع والخدمات، من مجموع السكان البالغين 15 سنة فأكثر. وهو حاصل قسمة مجموع السكان النشيطين البالغين 15 سنة فأكثر على مجموع السكان البالغين 15 سنة فأكثر.

الفصل الخامس: ظروف سكن الأسر

معدل شغل المساكن: نسبة شغل المساكن أو ما يصطلح عليه بمتوسط عدد الأفراد لكل غرفة هو حاصل قسمة عدد السكان على عدد الغرف المشغولة بالنسبة لوحدة جغرافية محددة.

الربط بشبكة لتوزيع الماء: نسبة الأسر المرتبطة مساكنها بشبكة لتوزيع الماء الصالح للشرب سواء كانت شبكة عمومية أو خاصة أو جماعة ترابية.

الربط بشبكة لتوزيع الكهرباء: نسبة الأسر المرتبطة مساكنها بشبكة لتوزيع الكهرباء سواء كانت شبكة عمومية أو خاصة أو جماعة ترابية.

الربط بشبكة لتطهير السائل: نسبة الأسر المرتبطة مساكنها بشبكة لتصريف المياه المستعملة.

الجدول الإحصائية

جدول رقم 01: السكان القانونيون حسب عمالة وأقاليم جهة الشرق

معدل النمو السنوي ب (%) 2014-2004	متوسط حجم الأسر 2014	2014				متوسط حجم الأسر 2004	2004				العمالة والأقاليم
		الأسر	السكان	الأجانب	المغاربة		الأسر	السكان	الأجانب	المغاربة	
0,96	4,7	494 530	2 314 346	3 954	2 310 392	5,3	398 630	2 102 781	4 961	2 097 820	مجموع الوسطين الجهة
0,67	4,4	66 372	289 137	607	288 530	4,9	54 649	270 328	1 037	269 291	بركان
-0,55	4,8	43 935	211 059	39	211 020	5,6	40 097	222 987	27	222 960	الدريوش
0,67	4,9	28 439	138 325	41	138 284	5,4	24 176	129 430	45	129 385	فجيج
1,61	5,3	40 666	216 717	75	216 642	6,1	30 181	184 687	145	184 542	جرسيف
0,27	5,2	20 983	108 727	99	108 628	5,7	18 468	105 840	308	105 532	جرادة
1,12	4,5	125 951	565 426	483	564 943	5,0	100 769	505 647	287	505 360	الناظور
1,46	4,4	124 508	551 767	2 487	549 280	5,0	95 414	477 100	2 930	474 170	وجدة
1,21	5,3	43 676	233 188	123	233 065	5,9	34 876	206 762	182	206 580	تاويريت
2,01	4,5	338 419	1 513 911	3 569	1 510 342	4,9	250 640	1 240 662	4 157	1 236 505	الوسط الحضري الجهة
1,58	4,2	43 107	182 690	480	182 210	4,7	33 070	156 145	659	155 486	بركان
2,23	4,5	12 485	56 024	12	56 012	4,9	9 097	44 915	11	44 904	الدريوش
0,91	4,6	15 123	69 122	37	69 085	5,0	12 586	63 159	44	63 115	فجيج
4,72	4,8	18 779	90 880	52	90 828	5,3	10 730	57 307	110	57 197	جرسيف
0,20	4,9	13 550	66 108	82	66 026	5,4	12 107	64 810	144	64 666	جرادة
1,93	4,4	89 910	392 623	434	392 189	4,8	67 156	324 187	268	323 919	الناظور
2,11	4,4	115 521	506 274	2 357	503 917	4,9	83 994	410 808	2 757	408 051	وجدة
2,33	5,0	29 944	150 190	115	150 075	5,4	21 900	119 331	164	119 167	تاويريت

جدول رقم 01: السكان القانونيون حسب عمالة وأقاليم جهة الشرق -تابع-

معدل النمو السنوي ب (%) 2014-2004	متوسط حجم الأسر 2014	2014				متوسط حجم الأسر 2004	2004				العمالة والأقاليم
		الأسر	السكان	الأجانب	المغاربة		الأسر	السكان	الأجانب	المغاربة	
-0,74	5,1	156 111	800 435	385	800 050	5,8	147 990	862 119	804	861 315	الوسط القروي
-0,70	4,6	23 265	106 447	127	106 320	5,3	21 579	114 183	378	113 805	الجهة
-1,38	4,9	31 450	155 035	27	155 008	5,7	31 000	178 072	16	178 056	بركان
0,43	5,2	13 316	69 203	4	69 199	5,7	11 590	66 271	1	66 270	الدريوش
-0,12	5,7	21 887	125 837	23	125 814	6,5	19 451	127 380	35	127 345	فجيج
0,38	5,7	7 433	42 619	17	42 602	6,5	6 361	41 030	164	40 866	جرسيف
-0,49	4,8	36 041	172 803	49	172 754	5,4	33 613	181 460	19	181 441	جرادة
-3,70	5,1	8 987	45 493	130	45 363	5,8	11 420	66 292	173	66 119	الناظور
-0,52	6,0	13 732	82 998	8	82 990	6,7	12 976	87 431	18	87 413	وجدة
											تاويرت

المصدر: الإحصاءات العامة للسكان والسكنى لسنتي 2004 و2014

جدول رقم 02: السكان البلديون حسب فئات الأعمار والجنس

فئات الأعمار	العدد			العدد (%)		
	الذكور	الإناث	المجموع	الذكور	الإناث	المجموع
0-4 سنوات	113934	107445	221379	4,9	4,7	9,6
5-9 سنوات	98276	93849	192125	4,3	4,1	8,3
10-14 سنة	100826	96076	196902	4,4	4,2	8,6
15-19 سنة	106034	103870	209904	4,6	4,5	9,1
20-24 سنة	106023	102157	208180	4,6	4,4	9,0
25-29 سنة	96110	92964	189074	4,2	4,0	8,2
30-34 سنة	88459	88891	177350	3,8	3,9	7,7
35-39 سنة	74203	82687	156890	3,2	3,6	6,8
40-44 سنة	68120	78678	146798	3,0	3,4	6,4
45-49 سنة	61486	70309	131795	2,7	3,1	5,7
50-54 سنة	63847	68936	132783	2,8	3,0	5,8
55-59 سنة	53711	51004	104715	2,3	2,2	4,5
60-64 سنة	38696	39282	77978	1,7	1,7	3,4
65-69 سنة	20166	22784	42950	0,9	1,0	1,9
70-74 سنة	18618	22751	41369	0,8	1,0	1,8
75 سنة فأكثر	33064	38925	71989	1,4	1,7	3,1
غير مصرح	1	0	1	0,0	0,0	0,0
المجموع	1141574	1160608	2302182	49,6	50,4	100,0

المصدر: الإحصاء العام للسكان والسكنى 2014

جدول رقم 03: السكان البلديون حسب الفئات العمرية المهنية والجنس

فئات الأعمار	العدد			العدد (%)		
	الذكور	الإناث	المجموع	الذكور	الإناث	المجموع
5-6 سنوات	41 677	39 522	81 199	1,8	1,7	3,5
7-12 سنة	116 559	111 701	228 260	5,1	4,9	9,9
13-15 سنة	60 295	57 626	117 921	2,6	2,5	5,1
16-18 سنة	65 318	64 395	129 713	2,8	2,8	5,6
19-25 سنة	146 844	141 693	288 537	6,4	6,2	12,5
26-29 سنة	76 576	73 979	150 555	3,3	3,2	6,5

المصدر: الإحصاء العام للسكان والسكنى 2014

جدول رقم 04 :السكان البلديون حسب فئات الأعمار و الجنس بالوسط الحضري

فئات الأعمار	العدد			العدد (%)		
	الذكور	الإناث	المجموع	الذكور	الإناث	المجموع
0-4 سنوات	70885	66854	137739	4,7	4,4	9,2
5-9 سنوات	61159	58709	119868	4,1	3,9	8,0
10-14 سنة	63137	60466	123603	4,2	4,0	8,2
15-19 سنة	67057	66346	133403	4,5	4,4	8,9
20-24 سنة	69237	67274	136511	4,6	4,5	9,1
25-29 سنة	62712	60456	123168	4,2	4,0	8,2
30-34 سنة	57976	58385	116361	3,9	3,9	7,7
35-39 سنة	48853	55180	104033	3,2	3,7	6,9
40-44 سنة	45771	53171	98942	3,0	3,5	6,6
45-49 سنة	41975	48547	90522	2,8	3,2	6,0
50-54 سنة	44189	47622	91811	2,9	3,2	6,1
55-59 سنة	37221	34914	72135	2,5	2,3	4,8
60-64 سنة	26675	26703	53378	1,8	1,8	3,5
65-69 سنة	13420	15470	28890	0,9	1,0	1,9
70-74 سنة	12143	15188	27331	0,8	1,0	1,8
75 سنة فأكثر	21022	25799	46821	1,4	1,7	3,1
غير مصرح	1	0	1	0,0	0,0	0,0
المجموع	743433	761084	1504517	49,4	50,6	100,0

المصدر: الإحصاء العام للسكان والسكنى 2014

جدول رقم 05 : السكان البلديون حسب الفئات العمرية المهنية والجنس بالوسط الحضري

فئات الأعمار	العدد			العدد (%)		
	الذكور	الإناث	المجموع	الذكور	الإناث	المجموع
5-6 سنوات	25 847	24 547	50 394	1,7	1,6	3,3
7-12 سنة	72 595	70 011	142 606	4,8	4,7	9,5
13-15 سنة	38 020	36 681	74 701	2,5	2,4	5,0
16-18 سنة	41 242	40 868	82 110	2,7	2,7	5,5
19-25 سنة	95 614	93 029	188 643	6,4	6,2	12,5
26-29 سنة	49 984	48 115	98 099	3,3	3,2	6,5

المصدر: الإحصاء العام للسكان والسكنى 2014

جدول رقم 06: السكان البلديون حسب فئات الأعمار والجنس بالوسط القروي

فئات الأعمار	العدد			المجموع		
	الذكور	الإناث	المجموع	الذكور	الإناث	المجموع
0-4 سنوات	43049	40591	83640	5,4	5,1	10,5
5-9 سنوات	37117	35140	72257	4,7	4,4	9,1
10-14 سنة	37689	35610	73299	4,7	4,5	9,2
15-19 سنة	38977	37524	76501	4,9	4,7	9,6
20-24 سنة	36786	34883	71669	4,6	4,4	9,0
25-29 سنة	33398	32508	65906	4,2	4,1	8,3
30-34 سنة	30483	30506	60989	3,8	3,8	7,6
35-39 سنة	25350	27507	52857	3,2	3,4	6,6
40-44 سنة	22349	25507	47856	2,8	3,2	6,0
45-49 سنة	19511	21762	41273	2,4	2,7	5,2
50-54 سنة	19658	21314	40972	2,5	2,7	5,1
55-59 سنة	16490	16090	32580	2,1	2,0	4,1
60-64 سنة	12021	12579	24600	1,5	1,6	3,1
65-69 سنة	6746	7314	14060	0,8	0,9	1,8
70-74 سنة	6475	7563	14038	0,8	0,9	1,8
75 سنة فأكثر	12042	13126	25168	1,5	1,6	3,2
غير مصرح	0	0	0	0,0	0,0	0,0
المجموع	398141	399524	797665	49,9	50,1	100,0

المصدر: الإحصاء العام للسكان والسكنى 2014

جدول رقم 07: السكان البلديون حسب الفئات العمرية المهنية والجنس بالوسط القروي

فئات الأعمار	العدد			المجموع		
	الذكور	الإناث	المجموع	الذكور	الإناث	المجموع
5-6 سنوات	15 830	14 975	30 805	2,0	1,9	3,9
7-12 سنة	43 964	41 690	85 654	5,5	5,2	10,7
13-15 سنة	22 275	20 945	43 220	2,8	2,6	5,4
16-18 سنة	24 076	23 527	47 603	3,0	2,9	6,0
19-25 سنة	51 230	48 664	99 894	6,4	6,1	12,5
26-29 سنة	26 592	25 864	52 456	3,3	3,2	6,6

المصدر: الإحصاء العام للسكان والسكنى 2014

جدول رقم 08: توزيع السكان (15 سنة فأكثر) حسب الحالة الزوجية والجنس (%)

المجموع	الإناث	الذكور	الحالة الزوجية	وسط الإقامة
37,1	31,1	43,4	العزاب	المجموع
55,6	55,9	55,2	المتزوجون	
1,9	2,9	0,8	المطلقون	
5,4	10,0	0,6	الأرامل	
100,0	100,0	100,0	المجموع	
37,0	30,9	43,5	العزاب	الحضري
55,1	55,1	55,0	المتزوجون	
2,2	3,5	0,9	المطلقون	
5,7	10,5	0,7	الأرامل	
100,0	100,0	100,0	المجموع	
37,3	31,6	43,2	العزاب	القروي
56,6	57,5	55,6	المتزوجون	
1,2	1,8	0,6	المطلقون	
4,9	9,1	0,6	الأرامل	
100,0	100,0	100,0	المجموع	

المصدر: الإحصاء العام للسكان والسكنى 2014

جدول رقم 09: نسبة العزاب (15-19 سنة، 20-24 سنة و 20-24 سنة) حسب الجنس ووسط الإقامة ب (%)

29-25	24-20	19-15	الجنس	وسط الإقامة
73,6	95,0	99,6	الذكور	المجموع
36,6	57,3	89,1	الإناث	
55,4	76,4	94,4	المجموع	
67,5	91,2	99,4	الذكور	الحضري
34,0	49,3	85,5	الإناث	
51,0	70,8	92,6	المجموع	
71,5	93,7	99,6	الذكور	القروي
35,7	54,6	87,8	الإناث	
53,9	74,5	93,7	المجموع	

المصدر: الإحصاء العام للسكان والسكنى 2014

جدول رقم 10: معدل العزوبة النهائية عند 55 حسب الجنس ووسط الإقامة (%)

الجنس	الحضري	القروي	المجموع
الذكور	5,7	4,5	5,3
الإناث	9,9	10,2	10,0
المجموع	7,8	7,4	7,7

المصدر: الإحصاء العام للسكان والسكنى 2014

جدول رقم 11: متوسط السن عند الزواج الأول حسب الجنس ووسط الإقامة

وسط الإقامة	الجنس	متوسط السن عند الزواج الأول
المجموع	الذكور	32,5
	الإناث	26,5
	المجموع	29,6
الحضري	الذكور	32,9
	الإناث	26,6
	المجموع	29,9
القروي	الذكور	31,8
	الإناث	26,2
	المجموع	29,2

المصدر: الإحصاء العام للسكان والسكنى 2014

جدول رقم 12: معدل الخصوبة (%) والمؤشر التركيبي لخصوبة النساء في سن الإنجاب حسب وسط الإقامة

فئات الأعمار	الحضري	القروي	المجموع
19-15 سنة	19,1	24,4	21,0
24-20 سنة	80,7	98,0	86,6
29-25 سنة	105,5	108,8	106,7
34-30 سنة	98,6	91,9	96,3
39-35 سنة	67,8	70,3	68,6
44-40 سنة	29,2	32,7	30,3
49-45 سنة	7,8	8,2	7,9
المؤشر التركيبي للخصوبة	2,0	2,2	2,1

المصدر: الإحصاء العام للسكان والسكنى 2014

جدول رقم 13: توزيع السكان (10 سنوات فأكثر) حسب اللغات المقروءة والمكتوبة وحسب الجنس

اللغات المقروءة والمكتوبة	الذكور		الإناث		المجموع	
	العدد	(%)	العدد	(%)	العدد	(%)
لا شيء	224	24,1	426	44,4	650 265	34,4
العربية وحدها	219	23,6	168	17,6	388 497	20,6
العربية وفرنسية	320	34,5	235	24,6	556 088	29,4
العربية والفرنسية ولغات أخرى	138	14,9	110	11,5	249 105	13,2
العربية ولغات أخرى من غير	21 411	2,3	14 071	1,5	35 482	1,9
لغات أخرى	2 887	0,3	2 243	0,2	5 130	0,3
غير مصرح	2 070	0,2	2 040	0,2	4 110	0,2
المجموع	929	100,	959	100,	1 888	100,

المصدر: الإحصاء العام للسكان والسكنى 2014

جدول رقم 14: نسبة الأمية لدى السكان (10 سنوات فأكثر) حسب الجنس ووسط الإقامة ب (%)

الجنس	الحضري	القروي	المجموع
الذكور	17,4	37,0	24,1
الإناث	36,0	60,9	44,4
المجموع	26,9	49,1	34,4

المصدر: الإحصاء العام للسكان والسكنى 2014

جدول رقم 15: نسبة الأمية حسب الجنس وفئات الأعمار (%)

المجموع	الإناث	الذكور	فئات الأعمار	وسط الإقامة
5,7	6,5	4,9	14-10 سنة	المجموع
11,8	15,3	8,4	24-15 سنة	
28,0	37,8	18,5	34-25 سنة	
42,5	54,7	28,7	49-35 سنة	
64,0	79,2	47,8	50 سنة فما فوق	
34,4	44,4	24,1	المجموع	
2,0	1,9	2,1	14-10 سنة	الحضري
5,7	7,4	4,1	24-15 سنة	
18,9	26,2	11,6	34-25 سنة	
32,2	43,0	19,8	49-35 سنة	
55,5	71,9	37,9	50 سنة فما فوق	
26,9	36,0	17,4	المجموع	
11,9	14,2	9,8	14-10 سنة	القروي
22,9	29,9	16,1	24-15 سنة	
45,4	59,6	31,4	34-25 سنة	
63,9	79,2	46,8	49-35 سنة	
81,9	94,6	68,5	50 سنة فما فوق	
49,1	60,9	37,0	المجموع	

المصدر: الإحصاء العام للسكان والسكنى 2014

جدول رقم 16: نسبة التمدريس لدى الأطفال بين 7 و 12 سنة حسب وسط الإقامة والجنس (%)

المجموع	الإناث	الذكور	وسط الإقامة
96,9	96,8	97,0	الحضري
84,6	82,0	87,0	القروي
92,3	91,3	93,2	المجموع

المصدر: الإحصاء العام للسكان والسكنى 2014

جدول رقم 17: توزيع السكان (10 سنوات فأكثر) حسب المستوى الدراسي ووسط الإقامة (%)

المستوى الدراسي	الحضري	القروي	المجموع
لا شيء	27,3	48,2	34,4
الأولي	1,4	2,7	1,9
الابتدائي	28,4	31,2	29,3
الثانوي الإعدادي	20,3	12,0	17,4
الثانوي التأهيلي	13,8	4,2	10,5
العالي	8,9	1,8	6,5
المجموع	100,0	100,0	100,0

المصدر: الإحصاء العام للسكان والسكنى 2014

جدول رقم 18: توزيع السكان (10 سنوات فأكثر) حسب اللغات المحلية المستعملة وحسب الجنس

اللغات المحلية المستعملة	الذكور		الإناث		المجموع
	العدد	(%)	العدد	(%)	
لا شيء	2 891	0,3	2 367	0,2	5 258
الدرجة وحدها	609 863	53,4	617 253	53,2	1 227 116
درجة والأمازيغية	409 212	35,8	368 384	31,7	777 596
الأمازيغية وحدها	106 091	9,3	158 173	13,6	264 264
غير مصرح	13 517	1,2	14 431	1,2	27 948
المجموع	1 141 574	100,0	1 160 608	100,0	2 302 182

المصدر: الإحصاء العام للسكان والسكنى 2014

جدول رقم 19: توزيع الساكنة النشيطة حسب الجنس ووسط الإقامة (%)

وسط الإقامة	الذكور	الإناث	المجموع
الحضري	79,6	20,4	100,0
القروي	89,3	10,7	100,0
المجموع	82,8	17,2	100,0

المصدر: الإحصاء العام للسكان والسكنى 2014

جدول رقم 20: المعدل الصافي للنشاط حسب الجنس ووسط الإقامة (%)

وسط الإقامة	الذكور	الإناث	المجموع
الحضري	72,9	17,8	44,7
القروي	78,8	9,0	43,4
المجموع	74,9	14,9	44,3

المصدر: الإحصاء العام للسكان والسكنى 2014

جدول رقم 21: معدل النشاط حسب الجنس ووسط الإقامة (%)

فئات الأعمار	الذكور	الإناث	المجموع
19-15 سنة	38,7	11,3	25,2
20-24 سنة	74,3	18,7	47,0
25-29 سنة	92,7	21,9	57,9
30-34 سنة	95,6	20,4	57,9
35-39 سنة	95,8	18,5	55,1
40-44 سنة	95,2	17,6	53,6
45-49 سنة	93,9	16,6	52,7
50-54 سنة	88,4	13,9	49,7
55-59 سنة	78,5	10,2	45,2
60 سنة فأكثر	31,6	2,8	16,4

المصدر: الإحصاء العام للسكان والسكنى 2014

جدول رقم 22: توزيع السكان النشيطين حسب الحالة في المهنة ووسط الإقامة (%)

الحالة في المهنة	الحضري	القروي	المجموع
مشغل	3,6	1,6	2,9
مستقل	31,4	37,9	33,6
مستأجر	59,9	45,9	55,1
معين عائلة	1,4	11,9	5,0
متعلم	0,9	0,5	0,8
أخر	2,9	2,3	2,7
المجموع	100,0	100,0	100,0

المصدر: الإحصاء العام للسكان والسكنى 2014

جدول رقم 23: انتشار الإعاقة حسب الجنس ووسط الإقامة ب (%)

وسط الإقامة	الذكور	الإناث	المجموع
الحضري	5,8	5,8	5,8
القروي	6,5	5,9	6,2
المجموع	6,0	5,8	5,9

المصدر: الإحصاء العام للسكان والسكنى 2014

جدول رقم 24: توزيع الأسر حسب المسكن ووسط الإقامة ب (%)

نوع المسكن	الحضري	القروي	المجموع
فيلا او طابق فيلا	13 504	1 596	15 100
شقة في عمارة	17 043	425	17 468
دار مغربية تقليدية	42 703	14 169	56 872
دار مغربية عصرية	246 414	52 293	298 707
دار بدائية أو صفيحية	12 375	2 544	14 919
مسكن قروي	2 860	78 325	81 185
آخر	3 368	6 639	10 007
المجموع	338 267	155 991	494 258

المصدر: الإحصاء العام للسكان والسكنى 2014

جدول رقم 25: توزيع الأسر حسب عدد الغرف المشغولة ووسط الإقامة ب (%)

عدد الغرف	الحضري	القروي	المجموع
غرفة واحدة	9,9	14,8	11,4
غرفتان	22,3	22,6	22,4
ثلاث غرف	30,7	26,5	29,4
أربع غرف	16,6	19,1	17,4
خمس غرف	8,4	8,5	8,5
ست غرف	6,5	4,6	5,9
سبع غرف	2,7	1,7	2,4
ثمان غرف	3,0	2,2	2,8
المجموع	100,0	100,0	100,0

المصدر: الإحصاء العام للسكان والسكنى 2014

جدول رقم 26: معدل شغل المسكن (متوسط الأفراد لكل غرفة) حسب وسط الإقامة

وسط الإقامة	الحضري	القروي	المجموع
جهة الشرق	1,3	1,6	1,4

المصدر: الإحصاء العام للسكان والسكنى 2014

جدول رقم 27: توزيع الأسر الحضرية حسب أقدمية مساكنها

عمر المسكن	(%)
أقل من 10 سنوات	21,1
من 10 سنوات إلى أقل من 20 سنة	25,2
من 20 سنة إلى أقل من 50 سنة	42,6
أكثر من 50 سنة	11,1
المجموع	100,0

المصدر: الإحصاء العام للسكان والسكنى 2014

جدول رقم 28: توزيع الأسر حسب صفة حيازة المسكن ووسط الإقامة (%)

صفة الحيازة	الحضري	القروي	المجموع
ملكية أو ملكية مشتركة	67,6	81,8	72,1
في طريق التملك	2,2	0,9	1,8
مكتري	17,5	1,6	12,5
مسكن وظيفي	1,7	1,6	1,7
مسكن مجاني	10,4	13,4	11,4
آخر	0,5	0,7	0,6
المجموع	100,0	100,0	100,0

المصدر: الإحصاء العام للسكان والسكنى 2014

جدول رقم 29: توزيع الأسر المتوفرة على بعض المرافق الضرورية للمسكن حسب وسط الإقامة (%)

عناصر الراحة في المسكن	الحضري	القروي	المجموع
مطبخ	96,7	92,7	95,4
مرحاض	99,1	79,9	93,0
حمام عصري أو رشاش	62,7	18,4	48,7
حمام من نوع محلي	13,9	31,7	19,5
شبكة عمومية لتوزيع الكهرباء	94,9	75,7	88,9
شبكة عمومية لتوزيع الماء	88,4	24,6	68,3

المصدر: الإحصاء العام للسكان والسكنى 2014

جدول رقم 30: توزيع الأسر غير المستفيدة من شبكة الماء الصالح للشرب حسب طرق التزود بالماء

ووسط الإقامة (%)

طرق التزود بالماء الشروب	الحضري	القروي	المجموع
سقاية أو بئر، مطفية أو نقطة ماء مجهزة	54,5	41,3	44,3
بائع الماء الصالح للشرب	24,1	19,0	20,1
بئر أو مطفية غير مجهزين	11,2	19,4	17,6
عين أو واد أو ساقية	1,2	18,2	14,4
مصدر آخر	8,9	2,1	3,6
المجموع	100,0	100,0	100,0

المصدر: الإحصاء العام للسكان والسكنى 2014

جدول رقم 31: توزيع الأسر غير المستفيدة من الشبكة الكهربائية حسب وسائل الإنارة ووسط الإقامة (%)

طرق الإنارة	الحضري	القروي	المجموع
الغاز (البوتان)	49,5	52,9	52,0
قنديل أو شموع	29,9	29,7	29,7
الطاقة الشمسية	4,0	12,5	10,3
مولد للكهرباء	3,1	1,4	1,8
آخر	13,5	3,6	6,1
المجموع	100,0	100,0	100,0

المصدر: الإحصاء العام للسكان والسكنى 2014

جدول رقم 32: توزيع الأسر حسب طرق صرف المياه المستعملة ووسط الإقامة (%)

طرق التطهير	الحضري	القروي	المجموع
شبكة عمومية	82,6	4,4	57,9
حفرة صحية	14,1	47,5	24,6
بئر مفقود	2,7	21,8	8,8
في الطبيعة	0,4	25,7	8,4
أخر	0,2	0,6	0,3
المجموع	100,0	100,0	100,0

المصدر: الإحصاء العام للسكان والسكنى 2014

جدول رقم 33: توزيع الأسر المتوفرة على بعض التجهيزات المنزلية حسب وسط الإقامة (%)

التجهيزات المنزلية	الحضري	القروي	المجموع
التلفاز	94,6	76,6	88,9
المذياع	50,2	42,6	47,8
الهاتف المتنقل	95,9	91,2	94,4
الصحن الهوائي	88,6	63,7	80,8

المصدر: الإحصاء العام للسكان والسكنى 2014

جدول رقم 34: توزيع الأسر حسب طرق التخلص من النفايات ووسط الإقامة (%)

طرق التخلص من النفايات	الحضري	القروي	المجموع
صندوق قمامة تابع للجماعة	55,1	3,7	38,9
شاحنة جماعية أو خاصة	39,1	8,6	29,5
الإفراغ في الطبيعة	5,6	86,1	31,0
حالات أخرى	0,3	1,6	0,7
المجموع	100,0	100,0	100,0

المصدر: الإحصاء العام للسكان والسكنى 2014



المندوبية السامية للتخطيط
HAUT-COMMISSARIAT AU PLAN

المديرية الجهوية لجهة الشرق
DIRECTION REGIONALE DE L'ORIENTAL
25, Bd Mohammed Derfoufi B.P 408 Oujda
25، شارع محمد الدرفوفي ص.ب 408 وجدة
الهاتف : 05 36 68 04 30
الفاكس : 05 36 68 49 34
www.hcp.ma
www.hcp.ma/region-oriental



المندوبية السامية للتخطيط
Haut-Commissariat au Plan



المديرية الجهوية لجهة الشرق
Direction Régionale de l'Oriental

25، شارع محمد الدرفوفي، ص.ب 408، وجدة 60000
25, Bd. Mohammed Derfoufi, B.P. 408, Oujda 60000

الهاتف : 05 36 68 04 30
الفاكس : 05 36 68 49 34
www.hcp.ma/region-oriental