



Direction Régionale  
de l'Oriental

المديرية الجهوية  
لجهة الشرق

# المميزات الديموغرافية والسوسيو-اقتصادية

## لسكان إقليم جرادة



المميزات الديموغرافية للسكان

التربية والتعليم

النشاط الاقتصادي

الأسر ومميزات أرباب الأسر

ظروف سكن الأسر

المملكة المغربية  
المنذوبية السامية للتخطيط  
المديرية الجهوية لجهة الشرق

## المميزات الديموغرافية والسوسيو-اقتصادية لسكان إقليم جرادة

الإحصاء العام للسكان والسكنى  
2014

أكتوبر 2017

## الفهرس

2	تمهيد
4	أهم المؤشرات الديموغرافية والسوسيو-اقتصادية
7	الفصل الأول: المميزات الديموغرافية
8	1- النمو الديمغرافي والتوزيع المجالي للسكان
10	2- البنية السكانية حسب الجنس وفئات الأعمار
15	3- الحالة الزوجية
20	4- الخصوبة
21	5- الإعاقة
22	الفصل الثاني: الأمية والتعليم
23	1- الأمية
26	2- المعرفة باللغات
27	3- التمدرس
29	الفصل الثالث: النشاط الاقتصادي
30	1- بنية الساكنة النشيطة حسب الجنس ووسط الإقامة
31	2- المعدل الصافي للنشاط
34	3- الحالة في المهنة
36	الفصل الرابع: الأسر ومميزات أرباب الأسر
37	1- تطور أعداد الأسر
38	2- مميزات أرباب الأسر
41	الفصل الخامس: ظروف سكن الأسر
42	1- نوع المسكن
44	2- صفة حياة المسكن
46	3- استغلال المسكن
47	4- عناصر الراحة بالمسكن
52	الملحقات

## تمهيد

تنفيذا للتعليمات السامية لصاحب الجلالة الملك محمد السادس نصره الله وأيده المتضمنة في الرسالة الملكية الموجهة لرئيس الحكومة بشأن الإحصاء العام للسكان والسكنى في سنة 2014 وانسجاما مع توصيات الأمم المتحدة التي تنص على إجراء هذه العملية على الأقل مرة كل عشر سنوات، أنجزت بلادنا سادس إحصاء عام للسكان والسكنى خلال الفترة الممتدة من فاتح شنتبر 2014 إلى العشرين منه، وذلك بعد إحصاءات 1960 و1971 و1982 و1994 و2004.

ويمكن حصر الأهداف الرئيسية للإحصاء العام للسكان والسكنى لسنة 2014 فيما يلي:

✓ تحديد عدد السكان القانونيين للبلاد على الصعيد الوطني وعلى صعيد كافة الوحدات الترابية للمملكة؛

✓ استخراج المميزات الديموغرافية والاقتصادية والاجتماعية والظروف السكنية لساكنة المملكة؛

✓ تكوين قاعدة للمعاينة لإنجاز البحوث الإحصائية التي تبرمج عادة خلال الفترة الفاصلة ما بين إحصاءين عامين متتاليين.

وقد عبأت هذه العملية الوطنية الكبرى مختلف الوسائل التكنولوجية والتنظيمية والتواصلية المتاحة خلال مختلف مراحل إنجازها، كما تمت مطابقة هذا الإحصاء منهجيا ومضمونا ومسطريا مع المعايير المعتمدة في هذا الشأن من لدن الأمم المتحدة.

وفي هذا الصدد، لا بد من الإشارة إلى أنه تم اعتماد تقنيات القراءة الآلية للوثائق في معالجة استمارات الإحصاء مما مكن من تقليص آجال فرز ونشر المعلومات. ففي مدة لم تتعد شهرا واحدا، تم تحديد أعداد السكان القانونيين على الصعيد الوطني وحسب وسطي الإقامة، الحضري والقروي، والجهات والأقاليم والجماعات، كما تم نشر بعد ذلك الخصائص الديموغرافية والاجتماعية والاقتصادية والثقافية للسكان على مستوى مختلف التقسيمات الإدارية للمملكة.

ونظرا للاهتمام المتزايد بالجهة وبتدبير الشأن المحلي، وفي سبيل توفير مناخ وإطار ملائمين لبلورة الاستراتيجيات والمخططات، كان لابد من تحليل هذه المعطيات الديموغرافية والسوسيو-اقتصادية على صعيد جهة الشرق والأقاليم المنتمية إلى مجالها الترابي لتكون رهن إشارة ذوي القرار والمخططين ومختلف المهتمين بالجهة ومكوناتها. ويهتم هذا العمل التحليلي من خلال الوثيقة التي بين أيدينا بأهم المؤشرات الديموغرافية والسوسيو-اقتصادية لإقليم جرادة وذلك من خلال عرض مختلف خصائص ومميزات السكان بالإقليم مع إبراز بعض الاختلالات والفوارق التي لازالت سائدة بين الواسطيين الحضري والقروي أو بين الجنسين. وقد تمت الاستعانة قدر الإمكان برسوم بيانية لتوضيح مختلف هذه الفوارق والخصائص.

ويتناول هذا الإصدار خمسة محاور أساسية:

- المميزات الديموغرافية.
- الأمية والتعليم.
- النشاط الاقتصادي.
- الأسر ومميزات أرباب الأسر.
- ظروف سكن الأسر.

وإذ تتشرف المديرية الجهوية للمندوبية السامية للتخطيط لجهة الشرق بإصدار ونشر هذه الوثيقة ووضعها بين أيدي مختلف فئات المستعملين، فإنها تظل رهن إشارتهم في مجال اختصاصاتها.

## أهم المؤشرات الديموغرافية والسوسيو-اقتصادية لإقليم جرادة سنة 2014

### الوضعية الديموغرافية

108727 نسمة	❖ السكان
0,27	❖ معدل النمو السكاني السنوي (%)
60,8	❖ نسبة التمدن (%)
12,9 نسمة بالكلم <sup>2</sup>	❖ الكثافة السكانية
7,4	❖ معدل العزوبة النهائية (%)
29,5 سنة	❖ متوسط السن عند الزواج الأول
2,2 طفل/امرأة	❖ المؤشر التركيبي للخصوبة

### الأمية والتعليم

#### ❖ نسبة الأمية (%)

38,8	✓ إقليم جرادة
34,4	✓ جهة الشرق
32,2	✓ مجموع البلاد

#### ❖ نسبة الأمية لدى النساء (%)

48,2	✓ إقليم جرادة
44,4	✓ جهة الشرق
42,1	✓ مجموع البلاد

### النشاط الاقتصادي

#### ❖ المعدل الصافي للنشاط (%)

41,8	✓ إقليم جرادة
44,3	✓ جهة الشرق
47,6	✓ مجموع البلاد

## الأسر ومميزات أرباب الأسر

5,1 فرد/الأسرة

❖ متوسط حجم الأسرة

❖ توزيع أرباب الأسر حسب الجنس (%)

82,8

✓ أرباب الأسر الذكور

17,2

✓ أرباب الأسر الإناث

❖ نسبة الأمية لدى أرباب الأسر (%)

49,7

✓ الذكور

77,4

✓ الإناث

## ظروف السكن

### الأسر المالكة (%)

81,2	✓ إقليم جرادة
73,9	✓ جهة الشرق
71,9	✓ مجموع البلاد

### ❖ الأسر الخاضعة لنظام الكراء (%)

7,5	✓ إقليم جرادة
12,5	✓ جهة الشرق
18,8	✓ مجموع البلاد

### ❖ الأسر المرتبطة بشبكة الماء الصالح للشرب (%)

71,8	✓ إقليم جرادة
68,3	✓ جهة الشرق
73	✓ مجموع البلاد

### ❖ الأسر المستفيدة من الشبكة الكهربائية (%)

85	✓ إقليم جرادة
88,9	✓ جهة الشرق
91,6	✓ مجموع البلاد

### ❖ الأسر المستفيدة من شبكة عمومية لصرف المياه المستعملة (%)

64,1	✓ إقليم جرادة
57,9	✓ جهة الشرق
58,9	✓ مجموع البلاد



# الفصل الأول

## المميزات الديموغرافية

## 1-النمو الديموغرافي والتوزيع المجالي للسكان

بلغ عدد السكان القانونيين لإقليم جرادة 108727 نسمة حسب الإحصاء العام للسكان والسكنى 2014 مقابل 105840 نسمة حسب إحصاء 2004، مسجلا بذلك تزايدا يقدر في المتوسط ب 289 نسمة سنويا، أي بمعدل نمو ديموغرافي سنوي يعادل 0,27%. للإشارة، فقد عرف عدد السكان القانونيين بمجموع الجهة والبلاد تزايدا بمعدلات نمو سنوية أكبر بلغت 0,96% و 1,25% على التوالي.

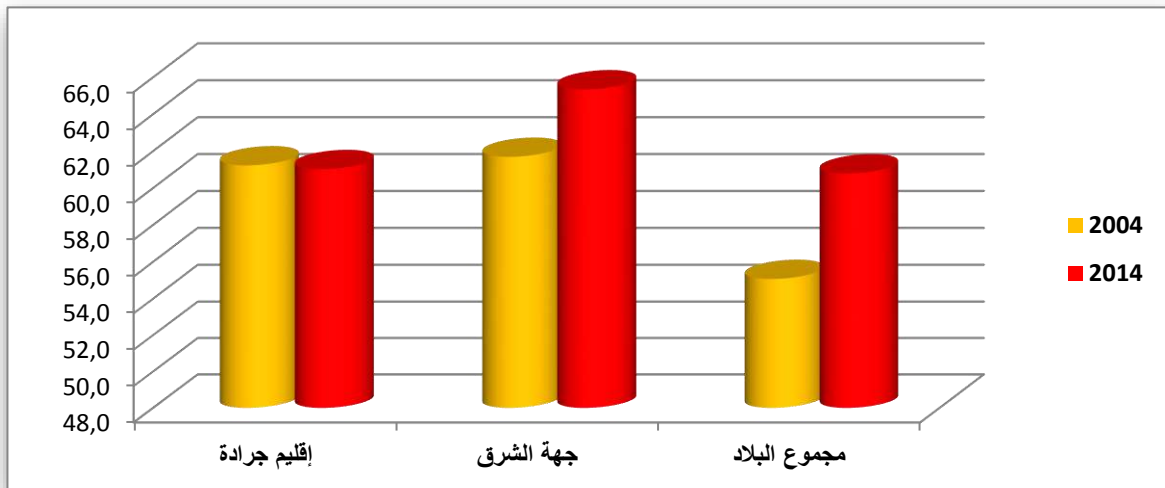
جدول رقم 01: تطور عدد السكان القانونيين حسب وسط الإقامة ما بين سنتي 2004 و 2014

وسط الإقامة	إحصاء 2004	إحصاء 2014	معدل النمو السكاني %
إقليم جرادة	105840	108727	0,27
الحضري	64810	66108	0,20
القروي	41030	42619	0,38
جهة الشرق	2102781	2314346	0,96
الحضري	1240662	1513911	2,01
القروي	862119	800435	-0,74
مجموع البلاد	29891708	33848242	1,25
الحضري	16463634	20432439	2,18
القروي	13428074	13415803	-0,01

المصدر: الإحصاء العام للسكان والسكنى لسنتي 2004 و 2014

من خلال الجدول أعلاه، يتبين أن النمو الديموغرافي السنوي ما بين سنتي 2004 و 2014 بالوسط القروي لإقليم جرادة بلغ 0,38%، بينما سجل بالوسط الحضري ارتفاعا أقل يقدر ب 0,20%، وهو عكس ما تعرفه الأقاليم الأخرى للجهة. ونتيجة لذلك، عرفت نسبة السكان الحضريين بالإقليم تراجعا طفيفا حيث انتقلت من 61,2% سنة 2004 إلى 60,8% سنة 2014. وإضافة إلى هذا، فإن سكان الحواضر بالإقليم لا يمثلون سنة 2014 سوى 4,4% من مجموع الساكنة الحضرية لجهة الشرق.

مبيان رقم 01: تطور نسب التمدن ما بين إحصائي 2004 و2014 (%)



وبشكل إقليم جرداة ثقلا ديمغرافيا ضعيفا بالقياس إلى مجموع الجهة حيث أنه يحتل المرتبة الأخيرة من بين أقاليمها. فإذا كانت رقعته الجغرافية تمثل 9,4% من مجموع مساحة الجهة، فإنها لا تستقطب سوى 4,7% من ساكنة الجهة حسب إحصاء 2014. ويظهر هذا جليا من خلال الكثافة السكانية التي ارتفعت خلال العشرية 2004-2014 من 12,5 إلى فقط 12,9 نسمة في الكلم<sup>2</sup>. وهي كثافة سكانية ضعيفة إذا ما قورنت بمثيلتها على صعيد الجهة والتي قدرت ب 25,7 نسمة في الكلم مربع سنة 2014. وبذلك يعتبر إقليم جرداة من الأقاليم غير الآهلة بالسكان، وذلك بسبب قساوة الظروف المناخية والطبيعية وضعف جاذبيته الاقتصادية التي لا تشجع سكان الأقاليم الأخرى على الهجرة للاستقرار به.

جدول رقم 02: المساحة والسكان والكثافة السكانية

المساحة بالكلم مربع	إحصاء		الكثافة السكانية (نسمة الكلم <sup>2</sup> )		
	2004	2014	2004	2014	
8.460	105.840	108.727	12,5	12,9	إقليم جرداة
90.130	2.102.781	2.314.346	23,3	25,7	جهة الشرق
9,4	5,0	4,7	-	-	الإقليم/الجهة

المصدر: الإحصاءان العامان للسكان والسكنى لسنتي 2004 و2014

## 2-البنية السكانية حسب الجنس وفئات الأعمار<sup>1</sup>

سجلت البنية السكانية لإقليم جرادة خلال إحصاء 2014 تقريبا واضحا بين عدد النساء والرجال، إذ بلغت نسبة الذكور والإناث على التوالي 49,3% و 50,7% أي بفارق 1,4 نقطة مقابل 0,8 نقطة على صعيد الجهة و 0,4 نقطة على المستوى الوطني. ولفهم أكثر البنية السكانية للإقليم، كان لابد من دراسة معدلات الذكورة حسب فئات الأعمار.

جدول رقم 03: تطور معدل الذكورة حسب فئات الأعمار ووسط الإقامة (%)

فئات الأعمار	2004		2014		مجموع
	حضري	قروي	حضري	قروي	
4-0 سنوات	107	105	111	105	109
5-9 سنوات	106	104	104	107	106
10-14 سنة	104	104	109	107	108
<b>14-0 سنة</b>	<b>105</b>	<b>104</b>	<b>108</b>	<b>106</b>	<b>108</b>
15-19 سنة	97	95	102	104	102
20-24 سنة	88	89	98	105	100
<b>24-15 سنة</b>	<b>92</b>	<b>92</b>	<b>100</b>	<b>104</b>	<b>101</b>
25-29 سنة	76	79	97	93	96
30-34 سنة	67	73	90	101	94
35-39 سنة	67	74	86	93	89
40-44 سنة	73	87	80	93	84
45-49 سنة	98	94	82	94	86
50-54 سنة	97	91	84	105	90
55-59 سنة	89	91	103	107	104
<b>59-15 سنة</b>	<b>82</b>	<b>86</b>	<b>92</b>	<b>99</b>	<b>94</b>
60-64 سنة	74	107	92	101	95
65-69 سنة	72	97	84	98	89
70-74 سنة	64	90	74	116	88
75 سنة فأكثر	90	124	69	109	82
<b>60 سنة فأكثر</b>	<b>75</b>	<b>105</b>	<b>80</b>	<b>105</b>	<b>89</b>
<b>المجموع</b>	<b>88</b>	<b>93</b>	<b>94</b>	<b>102</b>	<b>97</b>

المصدر: الإحصاءات العامة للسكان والسكنى لسنة 2004 و 2014

<sup>1</sup> تتعلق نتائج هذا الجزء والفصول الموالية بالسكان البلديين فقط، أي مجموع السكان القانونيين باستثناء السكان المحسوبين على حدة (أنظر ملحق المفاهيم والتعاريف)

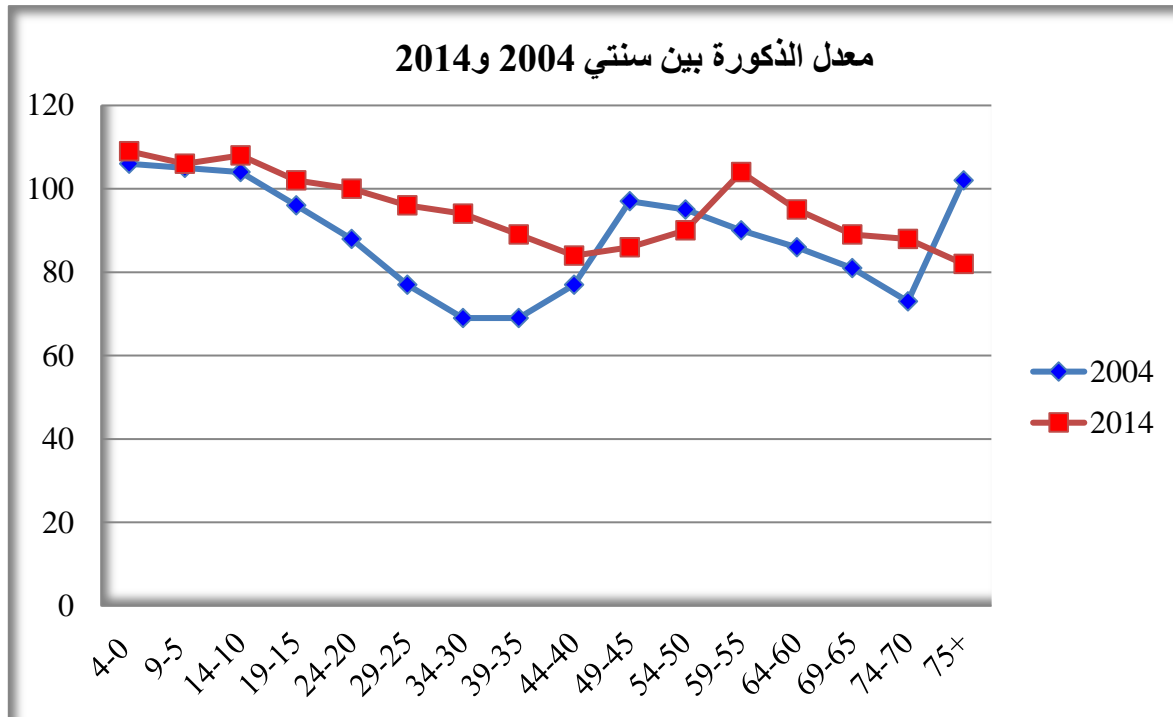
سجل معدل الذكورة بإقليم جرادة ارتفاعا مهما حيث انتقل من 90 رجل لكل 100 امرأة سنة 2004 إلى 97 رجل لكل 100 امرأة خلال إحصاء 2014، أي بحوالي 7 نقاط. ويبدو بأن هذا المعدل يقل عن مثيله الجهوي بحوالي نقطة واحدة.

فقد ارتفع معدل الذكورة بالنسبة لفئة الأطفال (0-14 سنة) خلال نفس الفترة بحوالي 3 نقاط ليبقى دائما محافظا على نسبة تفوق المائة، مما يدل على الارتفاع النسبي لولادات الذكور.

من جهة أخرى، عرف هذا المؤشر ارتفاعا واضحا لدى السكان في سن النشاط الاقتصادي (15-59 سنة) وذلك بحوالي 10 نقاط، كما انتقل بالوسط الحضري بالنسبة لنفس الفئة العمرية من 82 إلى 92 رجل لكل 100 امرأة، أي بما يعادل 10 نقاط.

أما معدل الذكورة بالنسبة لفئة المسنين (60 سنة فأكثر)، فإنه لم يتعد 89 رجل لكل 100 امرأة خلال إحصاء 2014 مقابل 87 رجل لكل 100 امرأة خلال إحصاء 2004 مسجلا بذلك ارتفاعا قيمته نقطتين.

مبيان رقم 02: تطور معدل الذكورة حسب فئات الأعمار بين إحصاءي 2004 و 2014 (%)



ومما يميز البنية السكانية للإقليم أيضا هرم سكاني فتي، حيث أن 28,6% من سكان الإقليم لا يتعدى عمرهم 15 سنة و46,6% تقل أعمارهم عن 24 سنة و55% يقل عمرهم عن 30 سنة (انظر الجدول التالي). وتبقى هذه الظاهرة أكثر حدة في الوسط القروي، حيث أن 59% من سكان البوادي لا يتعدى عمرهم 30 سنة مقابل 52,4% بالوسط الحضري.

جدول رقم 04: تطور بنية سكان إقليم جرادة حسب فئات الأعمار والجنس ما بين سنتي 2004 و2014 (%)

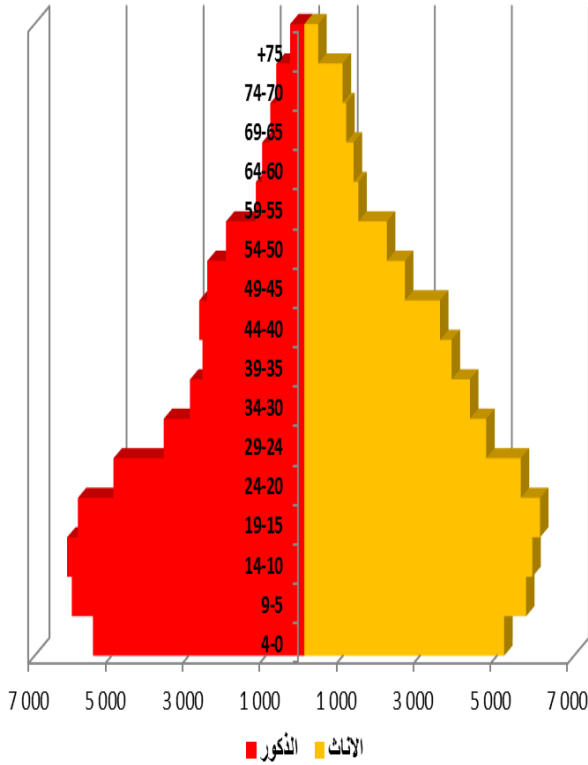
فئات الأعمار	2004			2014		
	الذكور	الإناث	المجموع	الذكور	الإناث	المجموع
0-4 سنوات	5,2	4,9	10,1	5,5	5,0	10,5
5-9 سنوات	5,7	5,4	11,2	4,6	4,4	9,0
10-14 سنة	5,8	5,6	11,4	4,7	4,4	9,1
<b>14-0 سنة</b>	<b>16,7</b>	<b>15,9</b>	<b>32,7</b>	<b>14,8</b>	<b>13,8</b>	<b>28,6</b>
15-19 سنة	5,6	5,8	11,3	4,7	4,6	9,3
20-24 سنة	4,7	5,3	10,0	4,4	4,4	8,7
<b>24-15 سنة</b>	<b>10,2</b>	<b>11,1</b>	<b>21,3</b>	<b>23,9</b>	<b>22,7</b>	<b>46,6</b>
25-29 سنة	3,5	4,5	7,9	4,1	4,3	8,4
30-34 سنة	2,8	4,1	6,9	3,7	4,0	7,7
35-39 سنة	2,5	3,6	6,1	3,2	3,6	6,7
40-44 سنة	2,6	3,3	5,9	2,7	3,3	6,0
45-49 سنة	2,4	2,5	4,9	2,5	2,9	5,3
50-54 سنة	1,9	2,0	3,9	2,5	2,7	5,2
55-59 سنة	1,2	1,3	2,5	2,2	2,1	4,3
<b>59-15 سنة</b>	<b>27,1</b>	<b>32,4</b>	<b>59,5</b>	<b>29,9</b>	<b>31,7</b>	<b>61,6</b>
60-64 سنة	1,0	1,2	2,2	1,6	1,7	3,3
65-69 سنة	0,8	1,0	1,9	0,9	1,1	2,0
70-74 سنة	0,7	0,9	1,6	0,8	0,9	1,7
75 سنة فأكثر	1,0	1,0	2,1	1,3	1,6	2,8
<b>60 سنة فأكثر</b>	<b>3,6</b>	<b>4,2</b>	<b>7,8</b>	<b>4,6</b>	<b>5,2</b>	<b>9,8</b>
غير مصرح	0,0	0,0	0,1	0,0	0,0	0,0
<b>المجموع</b>	<b>47,4</b>	<b>52,6</b>	<b>100,0</b>	<b>49,3</b>	<b>50,7</b>	<b>100,0</b>

المصدر: الإحصاءات العامة للسكان والسكنى لسنتي 2004 و2014

من جهة أخرى، يتوفر الإقليم على خزان مهم من السكان في سن النشاط الاقتصادي والذي ما فتئ يتسع عقداً بعد عقد، فقد انتقلت نسبة السكان (15-59 سنة) من 59,5% من مجموع سكان الإقليم سنة 2004 إلى 61,6% خلال الإحصاء الأخير، كما يلاحظ أن 63,2% من هذه الشريحة السكانية تقطن بالحوضر وأن نسبة الإناث بها تفوق نسبة الذكور بـ 1,8 نقاط. وكننتيجة لذلك، تزايد الضغط على سوق الشغل لاسيما بعد إغلاق مناجم الفحم. وفي نفس السياق، ارتفعت نسبة السكان المسنين من 7,8% سنة 2004 إلى 9,8% سنة 2014.

ويأتي هذا التزايد في كلا الفئتين على حساب شريحة السكان دون الخامسة عشرة، حيث تقلصت نسبتهم من 32,7% إلى 28,6% من مجموع سكان الإقليم خلال نفس الفترة. وهذا يمكن أن يفسره التراجع الحاصل في مؤشرات الخصوبة والارتفاع النسبي لأمد الحياة.

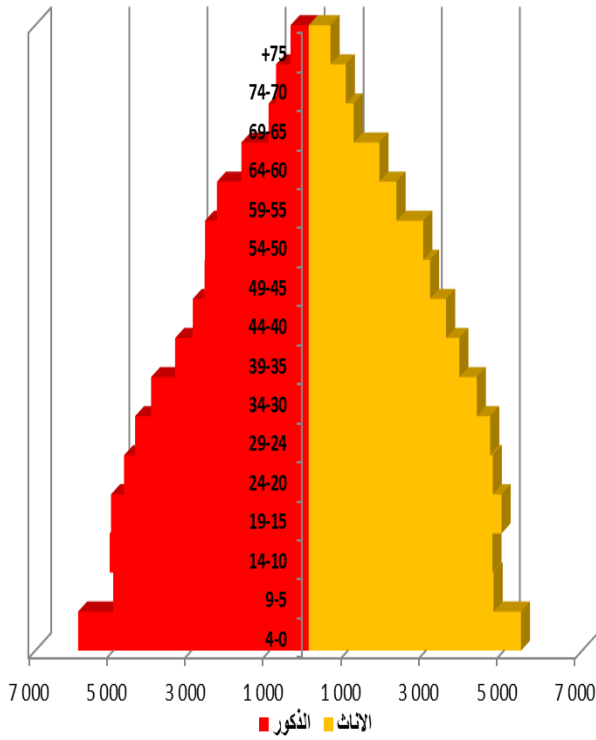
مبيان رقم 03: هرم الأعمار لإقليم جرادة لسنة 2004



جدول رقم 05: توزيع السكان حسب فئات الأعمار والجنس سنة 2004

فئات الأعمار	الذكور	الإناث
4-0 سنوات	5 485	5 185
9-5 سنوات	6 034	5 755
14-10 سنة	6 158	5 918
19-15 سنة	5 878	6 118
24-20 سنة	4 953	5 617
29-25 سنة	3 649	4 720
34-30 سنة	2 967	4 297
39-35 سنة	2 641	3 822
44-40 سنة	2 726	3 521
49-45 سنة	2 520	2 610
54-50 سنة	2 031	2 142
59-55 سنة	1 257	1 401
64-60 سنة	1 095	1 279
69-65 سنة	882	1 085
74-70 سنة	727	993
75 سنة فأكثر	1 106	1 082

مبيان رقم 04: هرم الأعمار لإقليم جرادة لسنة 2014



جدول رقم 06: توزيع السكان حسب فئات الأعمار والجنس سنة 2014

فئات الأعمار	الذكور	الإناث
4-0 سنوات	5 902	5 436
9-5 سنوات	5 004	4 735
14-10 سنة	5 092	4 706
19-15 سنة	5 059	4 939
24-20 سنة	4 727	4 714
29-25 سنة	4 442	4 648
34-30 سنة	4 032	4 305
39-35 سنة	3 417	3 858
44-40 سنة	2 966	3 519
49-45 سنة	2 664	3 108
54-50 سنة	2 652	2 934
59-55 سنة	2 346	2 249
64-60 سنة	1 721	1 812
69-65 سنة	1 024	1 151
74-70 سنة	834	952
75 سنة فأكثر	1 384	1 679



وبخصوص الأطفال في سن ما قبل التمدرس (0-6 سنوات)، فقد بلغ عددهم خلال إحصاء 2014 حوالي 15400 طفلاً، أي 14,3 % من ساكنة الإقليم. وتختلف هذه النسبة بين الجنسين حيث تصل إلى 14,9 % بالنسبة للذكور مقابل 13,6 % بالنسبة للإناث.

أما أطفال الفئة العمرية 7 - 15 سنة، وهم تلاميذ السلكين الابتدائي والثانوي الإعدادي، فقد بلغ عددهم خلال نفس السنة 17349 نسمة، أي ما يعادل 16,1 % من مجموع ساكنة الإقليم.

### 3- الحالة الزوجية

تعتبر دراسة الحالة الزوجية من العناصر التي تساعد على فهم محددات التزايد الديموغرافي. ويبين الجدول رقم 07 المعطيات المستخلصة من الإحصاء العام للسكان والسكنى 2014 والمتعلقة بالحالة الزوجية لساكنة إقليم جرادة، والتي ستمكننا من تحليل وتتبع هذه الظاهرة بالإقليم.

جدول رقم 07: بنية ساكنة الإقليم (15 سنة فما فوق) حسب الحالة الزوجية والجنس ووسط الإقامة (%)

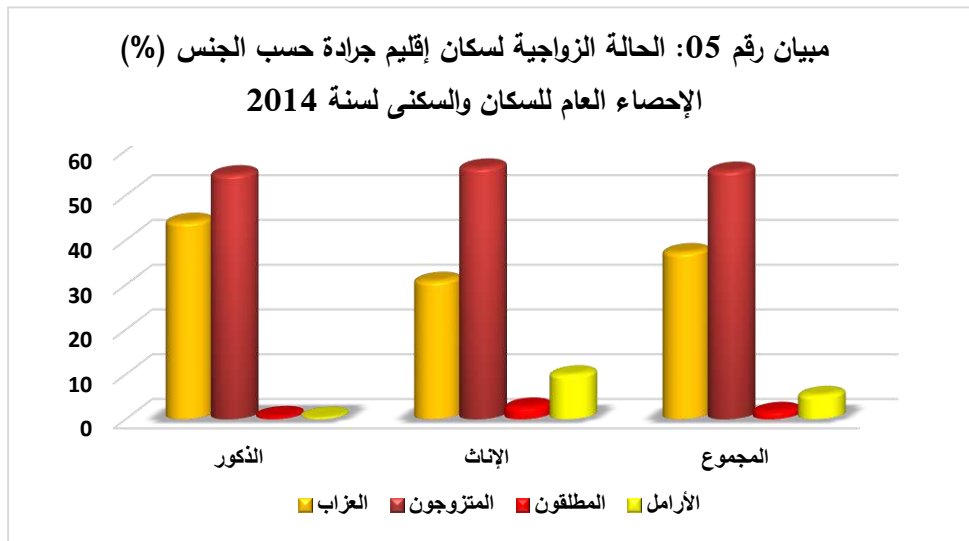
المجموع	الإناث	الذكور	الحالة الزوجية
37,3	30,9	44,1	العزاب
55,5	56,2	54,7	المتزوجون
1,8	2,8	0,7	المطلقون
5,4	10,0	0,5	الأرامل
38,5	32,0	45,7	العزاب
53,1	53,2	52,9	المتزوجون
2,2	3,5	0,8	المطلقون
6,2	11,3	0,5	الأرامل
35,2	29,0	41,4	العزاب
59,6	61,7	57,5	المتزوجون
1,0	1,5	0,5	المطلقون
4,2	7,8	0,5	الأرامل

المصدر: الإحصاء العام للسكان والسكنى لسنة 2014

يتضح من خلال الجدول أعلاه، أن فئة المتزوجين بإقليم جرادة تمثل حسب إحصاء 2014 حوالي 55,5 % من مجموع السكان البالغين 15 سنة فأكثر، مسجلة بذلك ارتفاعا قيمته 5,4 نقاط مقارنة مع سنة 2004. في حين عرفت نسبة العزاب تراجعا نسبيا ما بين سنتي 2004 و2014 حيث انتقلت من 42,8 % إلى 37,3 %. أما فئتي المطلقين والأرامل، فتبقيان ضعيفتين حيث لا تمثلان في مجموعهما سوى نسبة 7,2 % سنة 2014 مقابل 7,1 % سنة 2004.

ويبدو أن ظاهرة العزوبة تمس الوسطين معا سنة 2014، حيث بلغت 38,5 % بالوسط الحضري و 35,2 % بالوسط القروي. كما أنها تخص الرجال (44,1 %) أكثر من النساء (30,9 %).

وفيما يتعلق بالترمل، يلاحظ أنها ظاهرة تمس النساء أكثر من الرجال، ويمكن تفسير ذلك بسهولة دخول الرجال في حياة زواجية جديدة وكذا بالارتفاع النسبي لأمد الحياة لدى النساء. كما تهم هذه الظاهرة أيضا النساء الحضريات أكثر من القرويات.



من خلال قراءة المعطيات المتعلقة بالعزوبة حسب بعض الفئات العمرية بالجدول الموالي، يتبين أن هذه الظاهرة عرفت تراجعا طفيفا بالنسبة للفئة العمرية 15-19 سنة حيث تقلصت نسبة العازبات من 87,8 % سنة 2004 إلى 84,6 % سنة 2014. رغم ذلك، فإن نسبة العزوبة لدى هذه الفئة العمرية تبقى جد مرتفعة حيث بلغت خلال إحصاء 2014 حوالي

92,1%، مقابل 93,5% سنة 2004. ويمكن تفسير هذه التطورات بالتحويلات الاقتصادية والاجتماعية التي عرفها المجتمع المغربي والتي تقتضي تمدد الفئات المغربية والحصول على شواهد تساعد على إدماجها في الحياة العملية قبل دخولها إلى الحياة الزوجية.

كذلك، عرفت نسبة العزوبة انخفاضا واضحا لدى الفئة العمرية 25-29 سنة إذ انتقلت من 58,9% سنة 2004 إلى 52,8% سنة 2014، أي بفارق يناهز 6 نقاط.

وحسب وسط الإقامة، فقد بلغت نسبة العزوبة أقصاها سنة 2014 لدى الفئة العمرية 19-15 سنة بالنسبة للرجال الحضريين ب 99,6% مقابل 99,2% لدى الرجال بالوسط القروي. في حين بلغت هذه النسبة أقصاها لدى الإناث الحضريين من نفس الفئة العمرية ب 86,8% مقابل 81,4% بالنسبة للقرويات.

جدول رقم 08: تطور نسبة العزاب من 15 إلى 29 سنة حسب الجنس ووسط الإقامة (%)

		2014			2004			
		29-25	24-20	19-15	29-25	24-20	19-15	
	الذكور	70,9	93,4	99,5	76,8	94,6	99,4	
	الإناث	35,5	51,3	84,6	45,0	62,4	87,8	المجموع
	المجموع	52,8	72,4	92,1	58,9	77,5	93,5	
	الذكور	75,4	95,9	99,6	80,6	96,6	99,7	
	الإناث	39,7	55,7	86,8	49,1	66,7	91,1	الحضري
	المجموع	57,3	75,6	93,2	62,7	80,7	95,3	
	الذكور	63,2	89,4	99,2	71,0	91,5	98,9	
	الإناث	28,5	43,5	81,4	38,5	55,6	82,3	القروي
	المجموع	45,2	67,0	90,5	52,9	72,5	90,4	

المصدر: الإحصاءات العامة للسكان والسكنى لسنتي 2004 و2014

وبخصوص العزوبة النهائية عند 55 سنة على صعيد إقليم جرادة، فقد بلغ معدلها خلال إحصاء 2014 حوالي 7,4% مقابل 7,7% بجهة الشرق، مسجلا بذلك ارتفاعا قدره 4,6 نقاط مقارنة مع سنة 2004. وبهذا، فإن 92,6% من مجموع العزاب البالغين 15 سنة

فما فوق يتزوجون قبل سن 55 سنة، مع وجود بعض التفاوت بين الذكور والإناث وبين الوسطين.

جدول رقم 09: معدل العزوبة النهائية عند 55 سنة حسب الجنس ووسط الإقامة (%)

الجهة	الإقليم	وسط الإقامة
7,7	7,4	المجموع
5,3	5,5	الذكور
10,0	9,2	الإناث
7,8	8,1	الحضري
5,7	6,2	الذكور
9,9	9,8	الإناث
7,4	6,0	القروي
4,5	4,1	الذكور
10,2	8,0	الإناث

المصدر: الإحصاء العام للسكان والسكنى لسنة 2014

وبالنسبة لمتوسط السن عند الزواج الأول بإقليم جرادة، فقد بلغ سنة 2014 حوالي 29,5 سنة مقابل 29,6 سنة على صعيد جهة الشرق وسجل بذلك شبه استقرار بالمقارنة مع سنة 2004 (29,7 سنة). ويلاحظ أن متوسط السن عند الزواج الأول لدى الرجال يفوق نظيره عند النساء بست سنوات (32,4 سنة بالنسبة للذكور و26,5 سنة بالنسبة للإناث). ويبدو أن الفتاة القروية أصبحت تتزوج هي أيضا في سن متأخر (25 سنة مقابل 27,4 سنة بالنسبة للفتاة الحضرية).

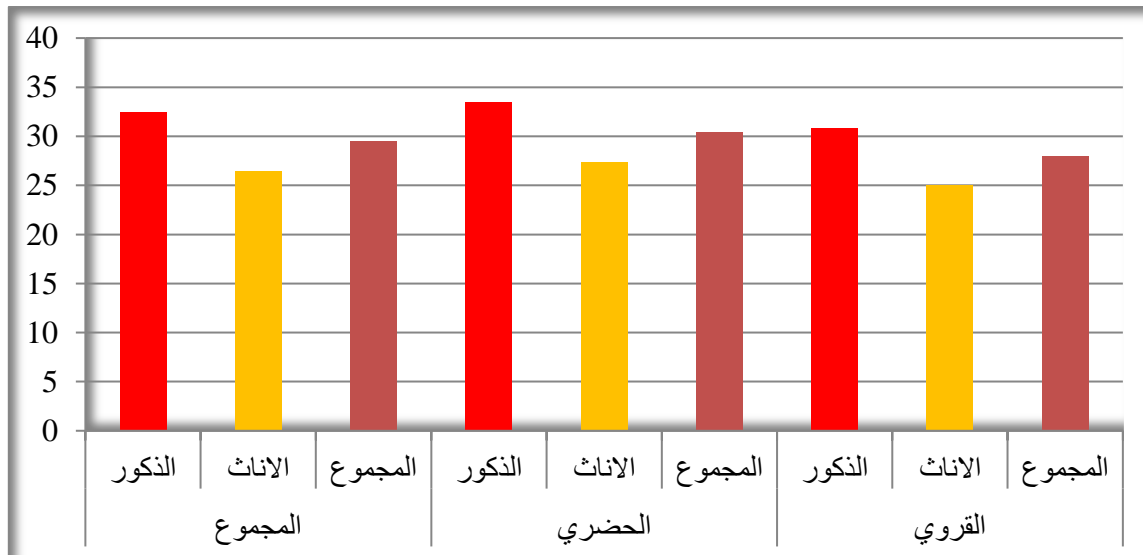
جدول رقم 10: متوسط السن عند الزواج الأول حسب الجنس ووسط الإقامة

وسط الإقامة	إقليم جرادة	جهة الشرق	مجموع البلاد
المجموع	29,5	29,6	28,5
الذكور	32,4	32,5	31,3
الإناث	26,5	26,5	25,7
الحضري	30,4	29,9	29,2
الذكور	33,4	32,9	32,1
الإناث	27,4	26,6	26,4
القروي	28,0	29,2	27,5
الذكور	30,8	31,8	30,1
الإناث	25,0	26,2	24,8

المصدر: الإحصاء العام للسكان والسكنى لسنة 2014

وبشكل عام، يبقى الدخول في علاقة زواجية أولى بإقليم جرادة متأخرا داخل الواسطين وبالنسبة للجنسين. ويمكن تفسير هذا بتمديد فترة تدرس الفتيات وبالتغيرات السوسيو-ثقافية إضافة إلى الأوضاع الاقتصادية التي تعرفها بعض الفئات الاجتماعية بالإقليم.

مبيان رقم 06: متوسط السن عند الزواج الأول بإقليم جرادة حسب الجنس ووسط الإقامة سنة 2014



#### 4- الخصوبة

يمثل المؤشر التركيبي للخصوبة مجموع المواليد الأحياء الذين قد تضعهم المرأة خلال حياتها تحت شروط خصوبة سليفاتها. وقد سجل هذا المؤشر بالإقليم انخفاضا طفيفا خلال السنوات الأخيرة، حيث تقلص من 2,5 طفل لكل امرأة سنة 2004 إلى 2,2 طفل لكل امرأة خلال إحصاء 2014. غير أن هذا المعدل يبقى دائما أعلى من نظيره المسجل على صعيد الجهة والذي لم يتجاوز 2,1 طفل لكل امرأة سنة 2014 مقابل 2,2 سنة 2004.

وكما هو مبين بالجدول رقم 11، فإن المؤشر التركيبي للخصوبة ينخفض بالوسط الحضري (2,1 طفل لكل امرأة) مقارنة مع الوسط القروي (2,4 طفل لكل امرأة).

جدول رقم 11: معدل الخصوبة (% ) والمؤشر التركيبي لخصوبة النساء

في سن الإنجاب حسب وسط الإقامة

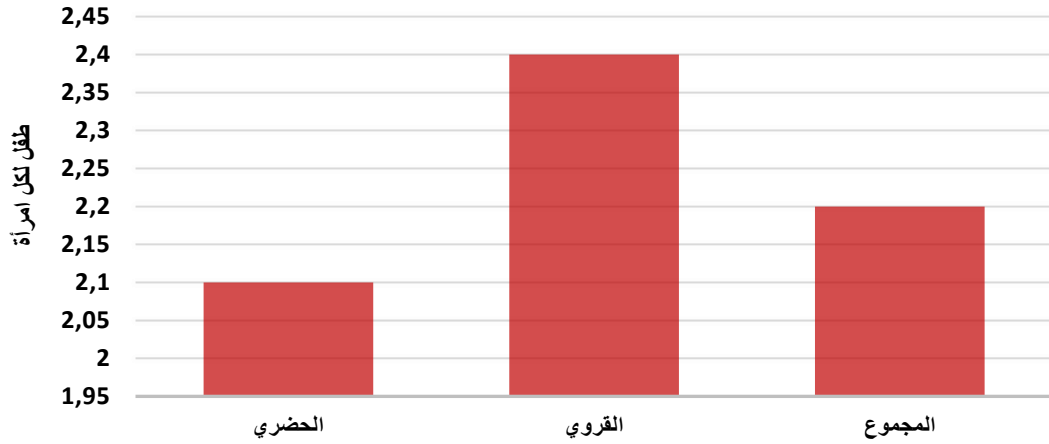
فئات الأعمار	الحضري	القروي	المجموع
19-15 سنة	19,2	35,7	25,9
20-24 سنة	86,5	115,2	96,9
25-29 سنة	104,1	106,5	105,0
30-34 سنة	98,7	101,9	99,9
35-39 سنة	68,0	80,3	72,6
40-44 سنة	27,6	40,7	32,1
45-49 سنة	8,2	7,8	8,0
المؤشر التركيبي للخصوبة (طفل/امرأة)	2,1	2,4	2,2

المصدر: الإحصاء العام للسكان والسكنى لسنة 2014

وعند دراسة معدل الخصوبة حسب السن، يتضح جليا أن هذا المعدل جد ضئيل قبل سن العشرين إذ لا يتعدى 25,9 ولادة لكل 1000 امرأة.

في المقابل، يسجل هذا المؤشر ارتفاعا ملحوظا بين 25 و 29 سنة حيث يصل إلى 105 ولادة لكل 1000 امرأة، ثم يعرف بعد ذلك انخفاضا مهما ليصل أدناه ما بين 45 و 49 سنة. وهذه الظاهرة حاضرة في الوسطين معا رغم أن الخصوبة مرتفعة في البوادي وعند مختلف فئات الأعمار مقارنة بالحوضر باستثناء فئة 45-49 سنة.

## مبيان رقم 07: المؤشر التركيبي للخصوبة حسب وسط الإقامة سنة 2014



### 5- الإعاقة

يتبين من خلال الجدول أسفله أن نسبة انتشار الإعاقة في إقليم جرادة حسب إحصاء 2014 وصلت إلى 4,8%، وهو معدل أقل من الذي سجل على المستوى الجهوي وكذا المستوى الوطني (5,9% و 5,1% على التوالي). كما أن نسبة انتشار الإعاقة في الوسط الحضري (5,1%) أكبر من نظيرتها في الوسط القروي (4,2%).

جدول رقم 12: نسبة انتشار الإعاقة حسب الجنس (%)

مجموع البلاد	جهة الشرق	إقليم جرادة	
5,1	5,9	4,8	المجموع
5,0	6,0	4,8	الذكور
5,1	5,8	4,7	الإناث
4,8	5,8	5,1	الحضري
4,6	5,8	5,2	الذكور
5,0	5,8	5,0	الإناث
5,5	6,2	4,2	القروي
5,6	6,5	4,3	الذكور
5,3	5,9	4,2	الإناث

المصدر: الإحصاء العام للسكان والسكنى لسنة 2014

## الفصل الثاني

### الأمية والتعليم



## 1- الأمية

رغم المجهودات الجبارة التي بذلتها المملكة المغربية منذ استقلالها لنشر سياسة تعميم التعليم ومحاربة الأمية في الوسطين الحضري والقروي، وكذا لدى النساء والرجال، إلا أنه ما زالت ظاهرة الأمية تتفشى بشكل لافت وخصوصا لدى النساء وفي الوسط القروي.

ولمعرفة مدى قدرة السكان على القراءة والكتابة ورصد أدق لمدى استفحال هذه الظاهرة بمجتمع ما، تم الاستعانة بما يسمى بنسبة الأمية. هذه الأخيرة التي تعرف بمجموع الأشخاص البالغين 10 سنوات فما فوق الذين لا يعرفون القراءة والكتابة ضمن مجموع الساكنة البالغة 10 سنوات فما فوق.

وقد بلغت هذه النسبة عند ساكنة إقليم جرادة 38,8% سنة 2014 مقابل 46,1% سنة 2004، مسجلة بذلك تحسنا يقدر ب 7,3 نقاط بمجموع الإقليم (4 نقاط بالوسط الحضري و 13 نقطة بالوسط القروي) مقابل 9,5 نقاط بالنسبة للجهة. هذا، ولا يزال هذا المؤشر مرتفعا عن نظيره الجهوي بحوالي 4,4 نقاط.

جدول رقم 13: تطور نسبة الأمية لدى السكان البالغين 10 سنوات فأكثر حسب الجنس ووسط الإقامة ما بين سنتي 2004 و 2014 (%)

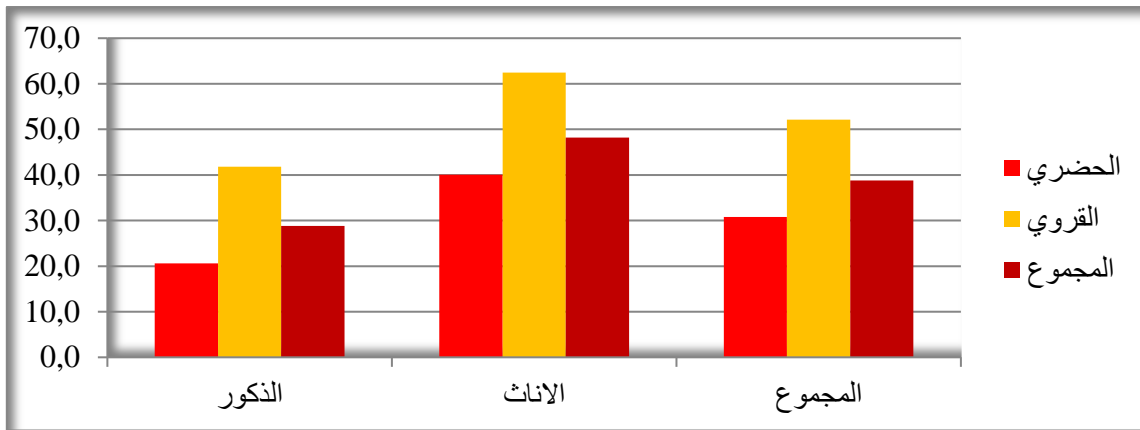
2014		2004				
المجموع	القروي	الحضري	المجموع	القروي	الحضري	
38,8	52,1	30,8	46,1	65,1	34,8	إقليم جرادة
28,8	41,8	20,6	34,7	53,5	23,2	الذكور
48,2	62,5	40,1	55,9	75,6	44,6	الإناث
34,4	49,1	26,9	43,9	61,0	33,3	جهة الشرق
24,1	37,0	17,4	31,6	47,3	22,0	الذكور
44,4	60,9	36,0	55,2	73,8	43,8	الإناث

المصدر: الإحصاءات العامان للسكان والسكنى لسنتي 2004 و 2014

فمن خلال قراءتنا لمعطيات الجدول رقم 13، يتبين أن نسبة الأمية لسنة 2014 تخفي في طياتها تفاوتاً واضحاً بين الوسط الحضري (30,8%) والوسط القروي (52,1%) وبين الذكور (28,8%) والإناث (48,2%).

وقد بلغت هذه النسبة أدناها لدى الرجال بالوسط الحضري حيث قدرت بـ 20,6%، بينما بلغت أقصاها لدى النساء القرويات وذلك بنسبة 62,5% إذ لوحظ أن ما يفوق ستة نساء من أصل عشرة لا يعرفن القراءة والكتابة.

مبيان رقم 08: نسبة الأمية لدى السكان البالغين 10 سنوات فأكثر حسب الجنس ووسط الإقامة (%)  
الإحصاء العام للسكان والسكنى لسنة 2014



وبدراسة نسبة الأمية حسب فئات الأعمار، يتبين أن لهذه الأخيرة علاقة وطيدة بعمر الأشخاص حيث أنها تتخذ منحى تصاعدي مع تقدم السن.

جدول رقم 14: نسبة الأمية حسب الجنس وفئات الأعمار (%)

فئات الأعمار	الذكور	الإناث	المجموع
14-10 سنة	6,2	8,1	7,1
15-24 سنة	10,4	19,5	14,9
25-34 سنة	21,3	41,9	31,8
35-49 سنة	34,9	60,1	48,4
50 سنة فأكثر	59,4	85,2	72,8
<b>المجموع</b>	<b>28,8</b>	<b>48,2</b>	<b>38,8</b>

المصدر: الإحصاء العام للسكان والسكنى لسنة 2014

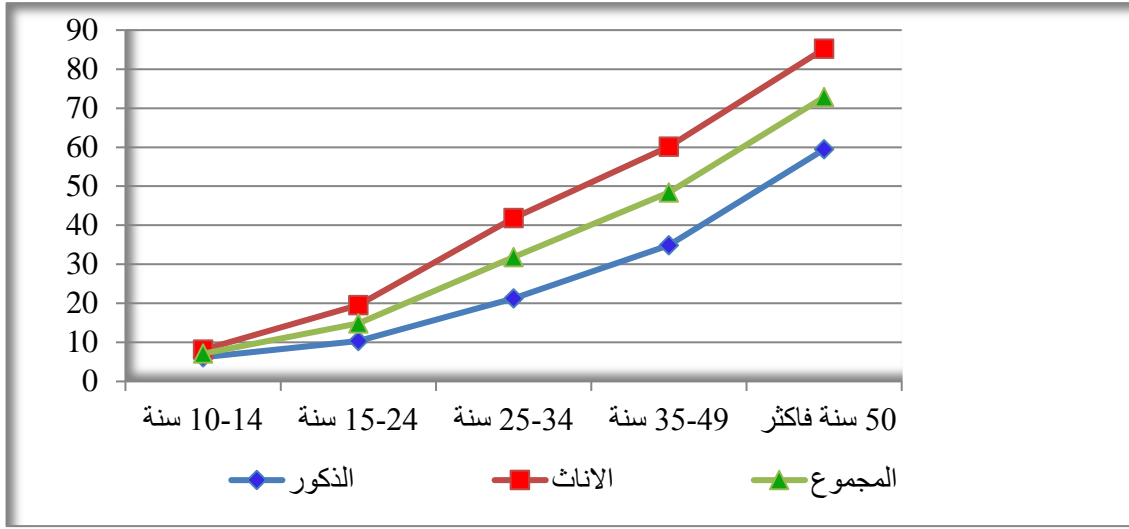
فبفضل اعتماد مبدأ تعميم التمدرس وسط الأطفال البالغين من العمر ما بين 10 و14 سنة سواء ذكورا أو إناثا بالوسطين القروي والحضري، سجل هذا المؤشر قيمته الدنيا (7,1% لهذه الفئة العمرية) ليرتفع بعد ذلك لدى الفئة العمرية 15-24 سنة إلى 14,9%. وفي هذا الصدد، لا يجب إغفال دور التربية غير النظامية في استقطاب الأطفال الذين انقطعوا عن الدراسة أو الذين حالت الظروف دون التحاقهم بالمؤسسات التربوية والذين يساهمون، لا محالة، في التقليل من نسب هذه الآفة.

وبمقارنة بسيطة بين الوسطين، يبدو أن الفئتين العمريتين 10-14 سنة و15-24 سنة في الوسط الحضري هما أقل تعرضا لظاهرة الأمية من الوسط القروي، إذ بلغت نسبة الأمية لديهما 2,3% و6,1% مقابل 13,3% و28,5% على التوالي. وإن دل هذا على شيء، فإنه يدل على ضعف نسب تمدرس الأطفال بالعالم القروي بالمقارنة مع الوسط الحضري. فلا تزال توجد فوارق في استفادة سكان الوسطين من التعليم حيث يظل الاعتقاد شائعا بالوسط القروي بأن مساهمة الأطفال في العمل الفلاحي أهم لرفاه الأسرة إجمالا بدل إرسالهم إلى المدارس التي غالبا ما تكون بعيدة عن مقرات سكنهم ولا تضمن دخلا مباشرا وسريعا للأبوين.

أما فيما يخص باقي الفئات العمرية، فرغم برامج محو الأمية التي عرفها الإقليم والجهة عموما، إلا أن نسبة الأمية قد عرفت مستويات مرتفعة لدى هذه الفئات بلغت أقصاها عند الأشخاص الذين تبلغ أعمارهم 50 سنة فأكثر ب 72,8%.

وتجب الإشارة، إلى أن نسبة أمية النساء بالإقليم مازالت أعلى بكثير مما هي عليه لدى الرجال وذلك بالنسبة لكل الفئات العمرية، مما يستلزم بلورة استراتيجية فعالة لأجل النهوض بالعنصر النسوي وبالوسط القروي بالخصوص على صعيد الإقليم والجهة عموما.

مبيان رقم 09: نسبة الأمية حسب الجنس وفئات الأعمار سنة 2014 (%)



2- المعرفة باللغات

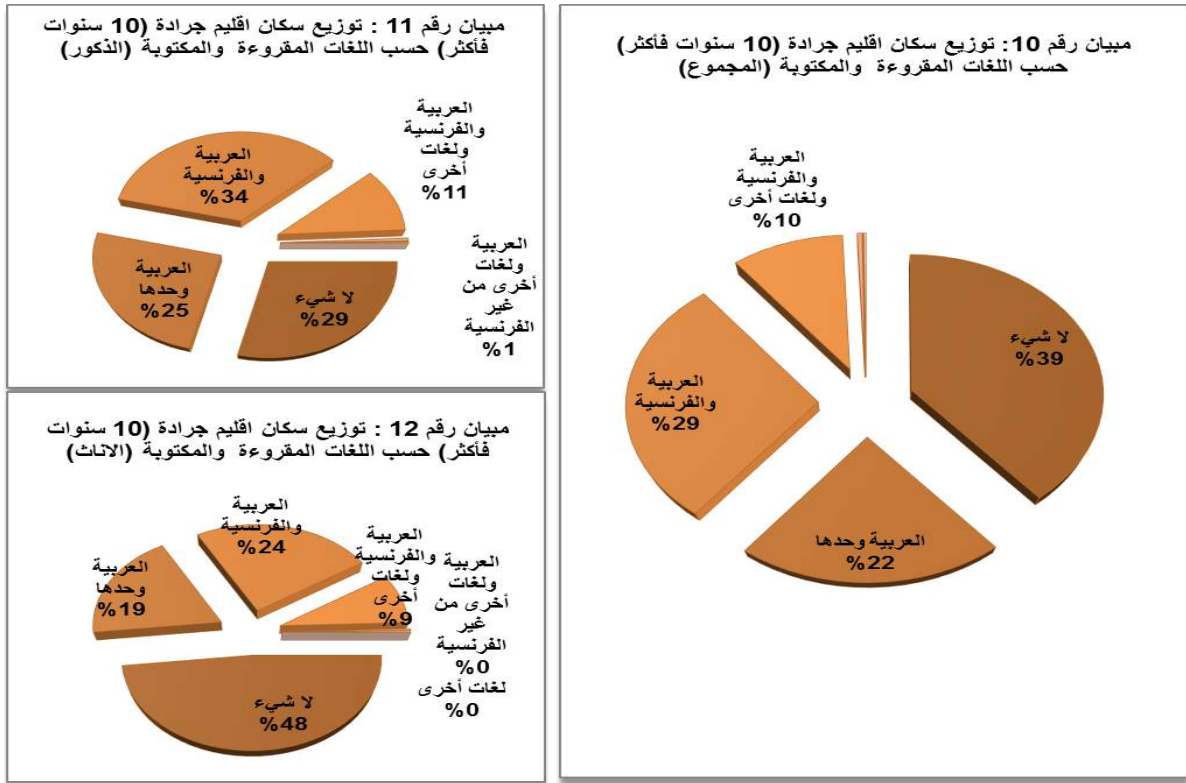
فيما يتعلق بالمعرفة باللغات، فإن حوالي 21,9% من سكان الإقليم (10 سنوات فأكثر) يعرفون قراءة وكتابة اللغة العربية فقط، 28,9% يعرفون قراءة وكتابة اللغتين العربية والفرنسية مقابل 29,4% على صعيد الجهة، بينما تبقى نسبة 9,8% تعرف قراءة وكتابة اللغة العربية والفرنسية إلى جانب لغات أخرى.

جدول رقم 15: توزيع السكان البالغين 10 سنوات فأكثر حسب اللغات المقروءة والمكتوبة

وحسب الجنس

اللغات المقروءة والمكتوبة	الذكور		الإناث		المجموع	
	العدد	%	العدد	%	العدد	%
لا شيء	12207	28,8	21492	48,2	33699	38,8
العربية وحدها	10627	25,1	8374	18,8	19001	21,9
العربية والفرنسية	14531	34,3	10587	23,8	25118	28,9
العربية والفرنسية ولغات أخرى	4657	11,0	3880	8,7	8537	9,8
العربية ولغات أخرى من غير الفرنسية	235	0,6	132	0,3	367	0,4
لغات أخرى	26	0,1	15	0,0	41	0,0
غير مصرح	77	0,2	94	0,2	171	0,2
<b>المجموع</b>	<b>42360</b>	<b>100,0</b>	<b>44 574</b>	<b>100,0</b>	<b>86934</b>	<b>100,0</b>

المصدر: الإحصاء العام للسكان والسكنى لسنة 2014



### 3- التمدريس

بالرغم من التحسن الملحوظ الذي شهده قطاع التربية عموماً، إلا أن مستوى الالتحاق بالمدرسة مازال ضعيفاً. فمن خلال الجدول الموالي، يتضح أن 38,7% من سكان إقليم جرادة البالغ أعمارهم 10 سنوات فأكثر ليس لديهم أي مستوى تعليمي، 25,9% منهم يتوفرون على مستوى ابتدائي و 18,9% حصلوا على مستوى الثانوي إعدادي، بينما لا تتعدى نسبة التلاميذ الذين يصلون إلى التعليميين الثانوي التأهيلي والعالي 10,5% و 5,6% على التوالي.

جدول رقم 16: توزيع السكان البالغين 10 سنوات فأكثر حسب المستوى الدراسي ووسط الإقامة (%)

مستوى التعليم	الحضري	القروي	المجموع
لا شيء	30,9	51,8	38,7
التعليم الأولي	0,3	0,4	0,4
التعليم الابتدائي	24,7	27,8	25,9
الثانوي الإعدادي	22,4	13,1	18,9
الثانوي التأهيلي	13,7	5,2	10,5
التعليم العالي	7,9	1,7	5,6
المجموع	100,0	100,0	100,0

المصدر: الإحصاء العام للسكان والسكنى لسنة 2014

وتزداد الوضعية صعوبة بالوسط القروي حيث أن نصف سكان القرى البالغ أعمارهم 10 سنوات فأكثر لا يتوفرون على أي مستوى تعليمي وأن حوالي ثلاثة أشخاص من أصل عشرة لديهم فقط مستوى التعليم الابتدائي.

جدول رقم 17: معدل تـمدرس الأطفال (ما بين 7 سنوات و12 سنة) حسب الجنس ووسط الإقامة (%)

المجموع	الإناث	الذكور	
91,1	90,2	92,1	إقليم جرادة
97,1	97,0	97,3	الحضري
83,7	81,6	85,7	القروي
92,3	91,3	93,2	جهة الشرق
96,9	96,8	97,0	الحضري
84,6	82,0	87,0	القروي

المصدر: الإحصاء العام للسكان والسكنى لسنة 2014

يتبين من خلال الجدول أعلاه، أن الجهود المبذولة من أجل تحقيق الولوج الشامل إلى المدرسة قد مكنت من بلوغ معدل تـمدرس الأطفال المتراوح أعمارهم ما بين 7 سنوات و12 سنة خلال سنة 2014 إلى 91,1% بإقليم جرادة مقابل 92,3% على صعيد الجهة و95,1% على المستوى الوطني. أما حسب الجنس، فإن معدل تـمدرس الفتيات من نفس الفئة العمرية قد بلغ 90,2% مقابل 92,1% لدى الذكور.

وإذا كانت الجهود المبذولة من طرف مؤسسات الدولة ترمي إلى تحقيق تكافؤ الفرص فيما يخص الولوج إلى المدرسة لجميع الأطفال سواء في القرى أو الحواضر، فإن هذا الهدف لم يتحقق بعد بالنسبة لأطفال القرى بإقليم جرادة حيث بلغ معدل تـمدرس الأطفال البالغين ما بين 7 سنوات و12 سنة بالوسط القروي إلى 83,7% مقابل 97,1% بالوسط الحضري أي بفارق 13,4 نقاط.

## الفصل الثالث

### النشاط الاقتصادي

## 1-بنية الساكنة النشيطة حسب الجنس ووسط الإقامة

بلغ عدد السكان النشيطين سنة 2014 بإقليم جرادة 32.340 نسمة مسجلين بذلك تزايدا سنويا ضعيفا قدره 0,07% مقارنة مع سنة 2004. هذا، ويمثل الذكور 84,1% من الساكنة النشيطة بالإقليم.

ويلاحظ أن نسبة الذكور النشيطين بالوسط القروي تفوق تلك المسجلة بالوسط الحضري وذلك بحوالي 11,5 نقاط. فيما يسجل العكس بالنسبة لفئة الإناث حيث بلغت نسبة النشيطات بالوسط الحضري 20,3% من مجموع السكان النشيطين بهذا الوسط مقابل 8,8% فقط بالنسبة للوسط القروي. ويمكن إرجاع ذلك أساسا إلى ما يلي:

- ◆ مشاركة الذكور من أغلب الفئات العمرية في الأعمال الفلاحية بالوسط القروي مما يجعلهم نشيطين دون أن يتطلب منهم ذلك مؤهلات مهنية؛
- ◆ اعتبارات سوسيو ثقافية لساكنة إقليم جرادة خاصة المرأة؛
- ◆ تدرس الفتاة الحضرية أهلها نسبيا لولوج سوق الشغل أو على الأقل الرغبة في ذلك.

### جدول رقم 18: توزيع الساكنة النشيطة حسب الجنس ووسط الإقامة لسنة 2014

الجنس	السكان النشيطون	السكان غير النشيطين	توزيع السكان النشيطين (%)		
			المجموع	الحضري	القروي
الذكور	27202	26064	53266	79,7	91,2
الإناث	5138	49607	54745	20,3	8,8
المجموع	32340	75671	108011	100,0	100,0

المصدر: الإحصاء العام للسكان والسكنى لسنة 2014



## 2- المعدل الصافي للنشاط

يعرف المعدل الصافي للنشاط بحاصل قسمة مجموع السكان النشيطين البالغ أعمارهم 15 سنة فأكثر (أي مجموع السكان المشتغلين والعاطلين) على مجموع السكان من نفس الفئة العمرية.

وقد انخفض هذه المؤشر من 44,8% خلال إحصاء 2004 إلى 41,8% سنة 2014. وهو يقل عن مثيله الجهوي بحوالي 2,5 نقطة مما جعل الإقليم يحتل المرتبة ما قبل الأخيرة على مستوى الجهة من حيث نشاط ساكنته.

وقد تراجع هذا المؤشر بالنسبة للجنسين بالإقليم، حيث انتقل معدل نشاط النساء من 18,2% إلى 12,8% ومعدل النشاط الرجال من 76,5% إلى 72,8% خلال نفس الفترة. ويلاحظ أن هناك تباينا كبيرا في معدل النشاط لسنة 2014 بين الذكور والإناث، إذ أن حوالي 7 أشخاص من أصل 10 ذكور البالغين 15 سنة فأكثر يعتبرون نشيطين. في حين، تقدر هذه النسبة بشخص واحد من بين 10 لدى فئة الإناث.

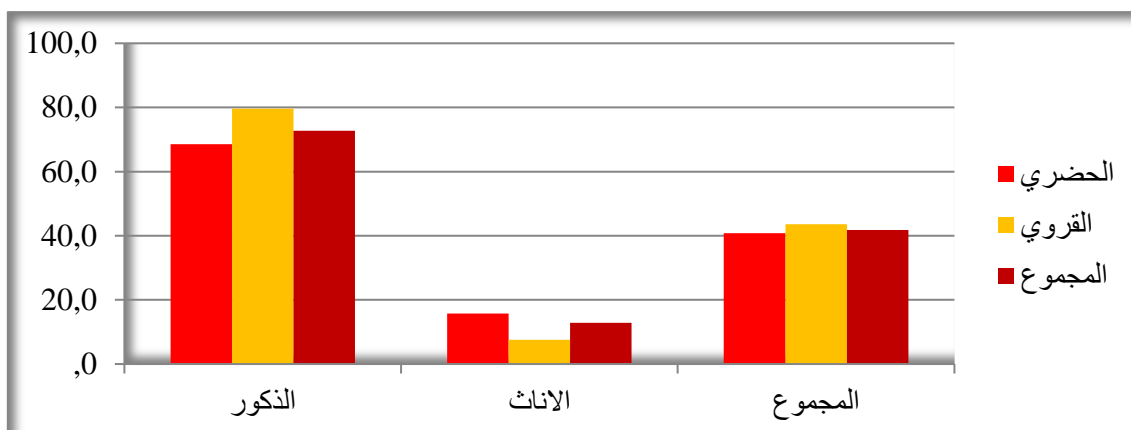
جدول رقم 19: تطور المعدل الصافي للنشاط حسب الجنس ووسط الإقامة بين سنتي 2004 و2014 (%)

وسط الإقامة	2004			2014		
	الذكور	الإناث	المجموع	الذكور	الإناث	المجموع
إقليم جرادة	76,5	18,2	44,8	72,8	12,8	41,8
الحضري	71,6	19,2	42,7	68,6	15,7	40,8
القروي	84,7	16,6	48,4	79,6	7,6	43,6
جهة الشرق	78,4	19,2	47,4	74,9	14,9	44,3
الحضري	75,3	20,2	46,5	72,9	17,8	44,7
القروي	83,5	17,5	49,0	78,8	9,0	43,4

المصدر: الإحصاءات العامة للسكان والسكنى لسنتي 2004 و2014

يبين الجدول أعلاه، أن المعدل الصافي للنشاط بإقليم جرادة سنة 2014 لدى الرجال بالوسط القروي والذي يعادل 79,6% يفوق نظيره بالوسط الحضري ب 11 نقطة، بينما يقل المعدل الصافي للنشاط للمرأة القروية عن نظيره الحضري بفارق 8,1 نقاط.

مبيان رقم 13: المعدل الصافي للنشاط بإقليم جرادة حسب الجنس ووسط الإقامة سنة 2014 (%)



ومن خلال دراسة معدل النشاط حسب فئات الأعمار، يظهر جليا أن معدل النشاط يصل إلى أقصى مستوياته بين سن 25 و 49 سنة، حيث أن ما يقرب من 5 أشخاص في كل عشرة هم نشيطون. أما بالنسبة للأشخاص الذين تجاوزوا الستين سنة، فإن معدل النشاط ينخفض لديهم ليصل إلى 15,3% فقط.

جدول رقم 20: تطور معدل النشاط حسب فئات الأعمار والجنس بين سنتي 2004 و 2014 (%)

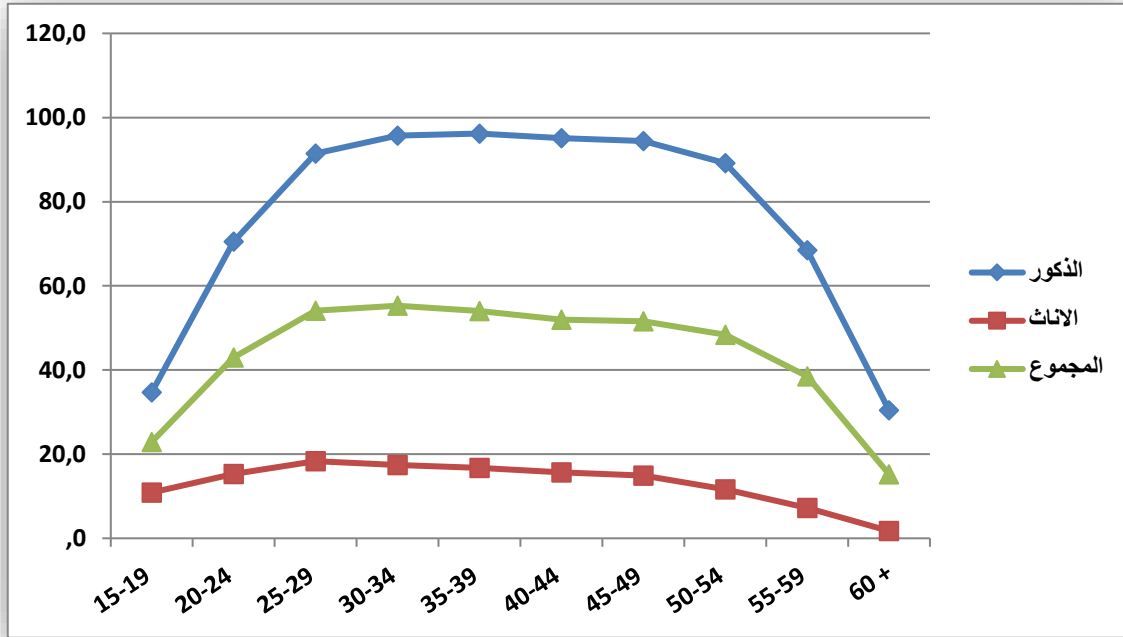
فئات الأعمار	2014			2004		
	المجموع	الإناث	الذكور	المجموع	الإناث	الذكور
19-15 سنة	22,9	10,9	34,7	35,1	22,6	48,2
20-24 سنة	43,0	15,3	70,6	52,9	28,9	80,0
25-29 سنة	54,1	18,3	91,5	56,4	26,7	94,7
30-34 سنة	55,3	17,4	95,7	52,5	22,6	95,9
35-39 سنة	54,0	16,7	96,2	51,1	18,7	97,9
40-44 سنة	52,0	15,7	95,1	51,0	15,0	97,6
45-49 سنة	51,6	14,9	94,4	52,6	10,8	95,8
50-54 سنة	48,4	11,6	89,1	48,9	6,9	93,3
55-59 سنة	38,5	7,2	68,5	39,6	5,5	77,6
60 سنة فأكثر	15,3	1,8	30,5	15,6	1,6	31,8

المصدر: الإحصاءات العامة للسكان والسكنى لسنتي 2004 و 2014

بالنسبة للإناث، فإن مستوى معدل النشاط لديهن يبقى متدينا خلال سنة 2014 مقارنة بسواه لدى الذكور على مستوى جميع الفئات العمرية، كما أنه عرف انخفاضا واضحا خلال العشرية 2004-2014 سيما بالنسبة للفئة العمرية 20-24 سنة.

وفيما يخص الذكور، فرغم تراجع معدلات نشاطهم بالنسبة لجميع الفئات العمرية بين سنتي 2004 و2014، إلا أنها لاتزال مهمة ومرتفعة. وهكذا، فإنه من بين 10 شبان عمرهم بين 20 و24 سنة، نجد تقريبا 7 أشخاص نشيطين. وترتفع هذه النسبة إلى حوالي 9 أشخاص نشيطين من أصل 10 ما بين 25 و54 سنة، ولا تتخفض بشكل واضح إلا بعد 60 سنة.

مبيان رقم 14: معدل النشاط حسب فئات الأعمار والجنس سنة 2014 (%)



### 3- الحالة في المهنة

فيما يخص توزيع السكان النشيطين المشتغلين حسب الحالة في المهنة، فيبدو أن فئة المستأجرين تحتل المقدمة بنسبة 49,2% من مجموع السكان النشيطين المشتغلين، ويسجل حضور مكثف لهذه الفئة بالوسط الحضري وذلك بنسبة 58,9% من مجموع السكان النشيطين المشتغلين بالحوضر.

في الوقت ذاته، يمثل المهنيون المستقلون 40,6% من مجموع النشيطين المشتغلين، ويتوزع هؤلاء بشكل متفاوت بين الواسطين حيث أنهم يمثلون 50,5% بالوسط القروي مقابل 34% بالوسط الحضري.

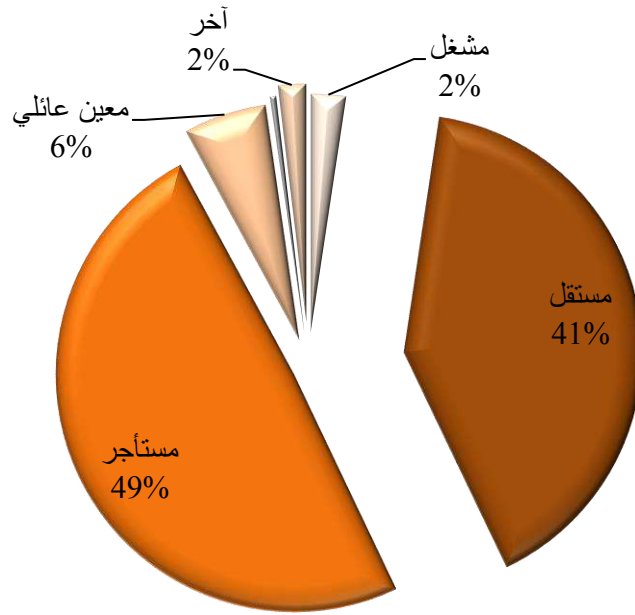
وتشكل فئة المعينين العائليين ما يقارب 5,6% من مجموع النشيطين المشتغلين، معظمهم يعمل بالوسط القروي (12,3% بالوسط القروي مقابل 1,3% فقط بالوسط الحضري). أما بالنسبة لفئة المشغلين والمتعلمين، فإنهم لا يتواجدون إلا بنسبة ضعيفة، حيث لا يمثلون على التوالي سوى 2,4% و 0,4% من مجموع الساكنة النشيطة المشتغلة بالإقليم.

جدول رقم 21: توزيع السكان النشيطين المشتغلين حسب الحالة في المهنة ووسط الإقامة (%)

الحالة في المهنة	الحضري	القروي	المجموع
مشغل	3,0	1,5	2,4
مستقل	34,0	50,5	40,6
مستأجر	58,9	34,5	49,2
معين عائلي	1,3	12,3	5,6
متعلم	0,6	0,1	0,4
آخر	2,3	1,2	1,8
المجموع	100,0	100,0	100,0

المصدر: الإحصاء العام للسكان والسكنى لسنة 2014

مبيان رقم 15 : توزيع السكان النشيطين حسب الحالة في المهنة  
الإحصاء العام للسكان والسكنى لسنة 2014



## الفصل الرابع

### الأسر ومميزات أرباب الأسر

## 1- تطور أعداد الأسر

عرفت الأسر القاطنة بإقليم جرادة تزيادا في أعدادها ما بين الإحصاءين الأخيرين حيث سجل الإقليم 20983 أسرة سنة 2014 مقابل 18468 أسرة سنة 2004، وهو ما يمثل تزيادا بمعدل نمو سنوي متوسط يقارب 1,3 %.

وتشكل الأسر الحضرية للإقليم 4% من مجموع الأسر بالوسط الحضري للجهة، في حين تمثل الأسر القروية بالإقليم 4,8% من مجموع الأسر بقرى الجهة.

جدول رقم 22: تطور أعداد وأحجام الأسر حسب وسط الإقامة بين سنتي 2004 و 2014

2014		2004		وسط الإقامة
حجم الأسر	عدد الأسر	حجم الأسر	عدد الأسر	
5,2	20983	5,7	18468	إقليم جرادة
4,9	13550	5,4	12107	الحضري
5,7	7433	6,5	6361	القروي
4,7	494530	5,3	398630	جهة الشرق
4,5	338419	4,9	250640	الحضري
5,1	156111	5,8	147990	القروي

المصدر: الإحصاءات العامة للسكان والسكنى لسنتي 2004 و 2014

وبالنسبة للحجم المتوسط للأسر، فقد بلغ خلال إحصاء 2014 حوالي 5,2 فردا للأسرة بالإقليم مقابل 4,7 فردا للأسرة على صعيد الجهة، وقد سجل بهذا تراجعاً قيمته 0,5 فردا للأسرة مقارنة مع إحصاء 2004.

ويختلف الحجم المتوسط للأسر من وسط إلى آخر، إذ يقل بالوسط الحضري عن نظيره بالوسط القروي بما يقارب فردا واحدا في المتوسط. ويحتمل أن يكون السبب الأساسي لهذا التباين هو الخصوبة المرتفعة نسبياً بالوسط القروي وكذا التحولات الاقتصادية والاجتماعية والثقافية التي عرفها سكان الحواضر خصوصاً والتي جعلت من الأسر كبيرة الحجم تسير نحو الانقراض لتحل محلها الأسرة النووية.

## 2- مميزات أرباب الأسر

عرفت نسبة الأسر المسيرة من طرف النساء تطوراً مهماً خلال العقود الأخيرة. فإلى غاية أواخر القرن الماضي، كان الرجل يعمل لوحده ويتكفل بكامل أعباء أسرته. فكان نادراً ما تصادف أسرة تسييرها امرأة.

ولدراسة توزيع أرباب الأسر حسب الجنس والوسط، ندرج الجدول التالي:

جدول رقم 23: توزيع أرباب الأسر حسب الجنس ووسط الإقامة

وسط الإقامة	الذكور		الإناث		المجموع	
	العدد	(%)	العدد	(%)	العدد	(%)
إقليم جريدة	17 373	82,8	3 610	17,2	20 983	100,0
الحضري	10 493	77,4	3 057	22,6	13 550	100,0
القروي	6 880	92,6	553	7,4	7 433	100,0

المصدر: الإحصاء العام للسكان والسكنى لسنة 2014

بلغت نسبة الأسر التي تسييرها امرأة حسب إحصاء 2014 حوالي 17,2% من مجموع الأسر المتواجدة بالإقليم. ويلاحظ بأن نسبة هذه الأسر ترتفع بالوسط الحضري حيث تصل إلى 22,6%، بينما لا تتعدى هذه النسبة 7,4% بالوسط القروي.

جدول رقم 24: توزيع أرباب الأسر حسب بعض الفئات العمرية والجنس ووسط الإقامة

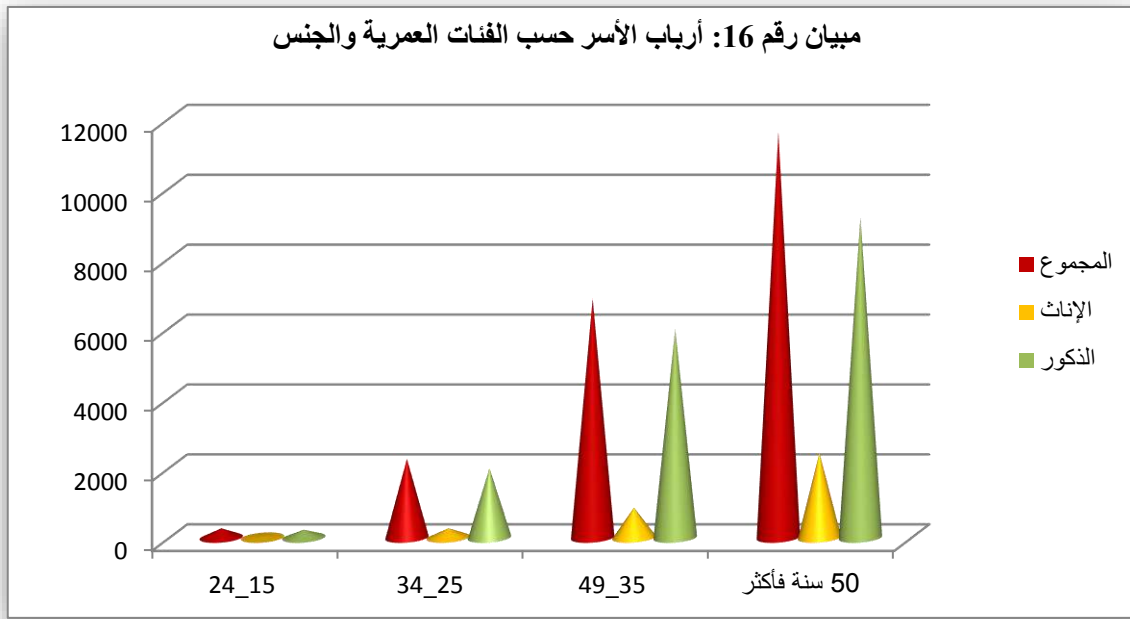
فئات الأعمار	الذكور		الإناث		المجموع	
	العدد	(%)	العدد	(%)	العدد	(%)
24_15 سنة	228	1,3	41	1,1	269	1,3
34_25 سنة	1 989	11,4	272	7,5	2 261	10,8
49_35 سنة	5 974	34,4	864	23,9	6 838	32,6
50 سنة فأكثر	9 182	52,9	2433	67,4	11 615	55,3
المجموع	17 373	100,0	3610	100,0	20 983	100,0

المصدر: الإحصاء العام للسكان والسكنى لسنة 2014



يلاحظ من خلال المعطيات الواردة في الجدول رقم 24 أن 67,4% من ربات الأسر تتجاوز أعمارهن 50 سنة بينما لا تتجاوز هذه النسبة 52,9% لدى الذكور.

هذا، وتجدر الإشارة إلى أن ارتفاع عدد الأسر المسيرة من لدن النساء غدت ظاهرة اجتماعية مهمة تحددت معالمها تدريجياً مع مرور الزمن وتحكمت فيها عوامل سوسيو-اقتصادية محضة لعل من أهمها انخراط المرأة الفعلي في الحياة العملية إلى جانب الرجل.



وبمقارنة بسيطة بين الجنسين، يلاحظ بأن الذكور يشكلون الأغلبية المطلقة من أرباب الأسر بالنسبة لجميع الفئات العمرية. ويظهر كذلك أن نسبة ربات الأسر مرتفعة شيئاً ما بالنسبة للفئة العمرية 50 سنة فما فوق (21%) مقارنة بالفئات الأخرى التي لا تتجاوز فيها هذه النسبة 15%.

جدول رقم 25: نسبة الأمية لدى أرباب الأسر حسب الجنس ووسط الإقامة (%)

وسط الإقامة	الذكور	الإناث	المجموع
إقليم جريدة	49,7	77,4	54,4
الحضري	38,7	74,8	46,9
القروي	66,3	91,3	68,2

المصدر: الإحصاء العام للسكان والسكنى لسنة 2014

بلغت نسبة الأمية لدى أرباب الأسر حوالي 54,4% بمجموع الإقليم، 46,9% بالوسط الحضري و68,2% بالوسط القروي. وهي بذلك تراجعت عن تلك المسجلة خلال الإحصاء العام للسكان والسكنى 2004 بحوالي 09 نقاط. وتخفي هذه النسب في حد ذاتها تباينا واضحا بين الجنسين حيث تصل أقصاها لدى النساء القرويات 91,3% مقابل 74,8% بالوسط الحضري. هذا، ويلاحظ أن نسبة الأمية لدى أرباب الأسر الحضريون، وهي بالمناسبة الأضعف حسب الجنس ووسط الإقامة، تعادل المعدل المسجل على مستوى الإقليم.

## الفصل الخامس

### ظروف سكن الأسر

## 1- نوع المسكن

صنف الإحصاء العام للسكان والسكنى 2014 المساكن المغربية إلى عدة أنواع شملت أساسا الدار المغربية العصرية والدار المغربية التقليدية والفيلا أو طابق بفيلا، الشقة في عمارة، والمساكن ذات الطابع القروي، وأخيرا الدار البدائية أو الصفيحية (أنظر الجدول أسفله).

جدول رقم 26: توزيع الأسر حسب نوع المسكن ووسط الإقامة (%)

نوع المسكن	الحضري	القروي	المجموع
فيلا أو طابق بفيلا	2,5	0,8	1,9
شقة في عمارة	1,1	0,1	0,8
دار مغربية تقليدية	15,7	5,9	12,2
دار مغربية عصرية	76,3	12,4	53,6
دار بدائية أو صفيحية	2,5	0,9	1,9
مسكن قروي	1,4	66,5	24,4
آخر	0,5	13,4	5,1
المجموع	100	100	100

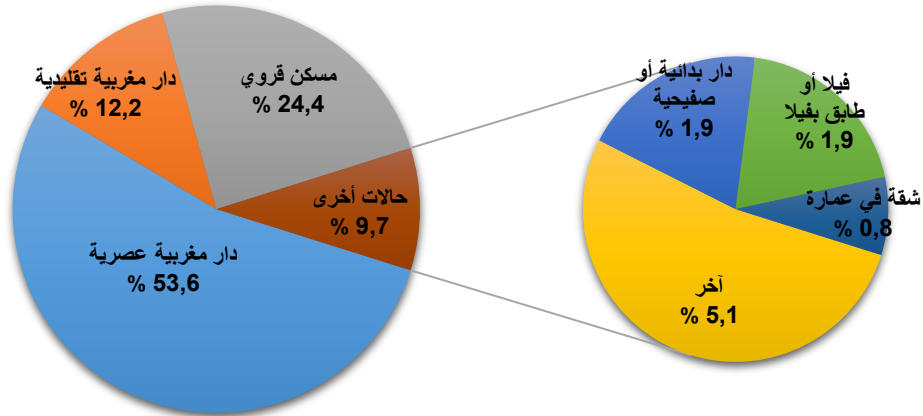
المصدر: الإحصاء العام للسكان والسكنى لسنة 2014

من خلال الجدول أعلاه، يتبين أن غالبية الأسر المتواجدة بالوسط الحضري لإقليم جرادة تقطن مساكن من نوع دار مغربية عصرية (76,3%)، وذلك لأن اللجوء إلى هذا النوع من السكن يستجيب بالدرجة الأولى لنمط عيش السكان المحليين ويتناسب مع إمكانياتهم المادية. وتأتي الدار المغربية التقليدية في المرتبة الثانية وذلك بحوالي 15,7% من مجموع أسر هذا الوسط. بينما لا تستقطب المساكن من نوع فيلا أو طابق بفيلا إلا نسبة 2,5% من مجموع الأسر الحضرية.

أما بخصوص الوسط القروي، فتمثل المساكن القروية النمط السائد وذلك ب 66,5% من مجموع الأسر القروية، بينما تقطن 18,3% من الأسر بهذا الوسط بمساكن من نوع دار مغربية.

ويأوي الإقليم في مجمله حوالي 400 أسرة قاطنة بدور بدائية أو صفيحية، أي ما يعادل 1,9% من مجموع أسر الإقليم مقابل 2,9% سنة 2004. ويلاحظ بهذا أن هذه النسبة تقل عن مثلتها على صعيد الجهة بحوالي 1,1 نقطة. وللاشارة، فإن القرى لم تسلم هي أيضا من انتشار الدور البدائية أو الصفيحية والسكن العشوائي رغم قلته، حيث بلغت نسبة الأسر القاطنة بها 0,9% من مجموع الأسر القروية.

مبيان رقم 17: توزيع الأسر حسب نوع المسكن بإقليم جرادة  
الإحصاء العام للسكان والسكنى 2014



ولمقارنة إقليم جرادة بجهة الشرق من حيث أقدمية المساكن، نسرّد النتائج المدرجة في الجدول التالي والمتعلقة بالأسر الحضرية:

جدول رقم 27: توزيع الأسر الحضرية حسب أقدمية مساكنها (%)

عمر المسكن	إقليم جرادة	جهة الشرق
أقل من 10 سنوات	7,1	21,1
من 10 سنوات إلى أقل من 20 سنة	10,2	25,2
من 20 سنة إلى أقل من 50 سنة	66,5	42,6
أكثر من 50 سنة	16,2	11,1
المجموع	100,0	100,0

المصدر: الإحصاء العام للسكان والسكنى لسنة 2014

يعد إقليم جرادة من بين أقاليم الجهة التي لم تطرأ عليها تغيرات عمرانية هامة ولم تعرف حركة بنائية متطورة خلال العقدين الأخيرين، حيث يلاحظ أن 17,3% فقط من الأسر

الحضرية بالإقليم تقطن مساكن عمرها أقل من 20 سنة، مقابل 46,3% بالوسط الحضري للجهة. وهذا يمكن أن يكون سببه هو إغلاق مناجم استغلال الفحم الحجري، وبالتالي ضعف القدرة الشرائية لدى سكان المدن وخصوصاً مدينة جرادة.

## 2- صفة حياة المسكن

من خلال دراسة صفة حياة المساكن بالإقليم، يتضح جلياً بأن غالبية الأسر التي تعيش بالإقليم تمتلك المسكن الذي تقطن به وذلك بنسبة 79,5% مقابل 71% سنة 2004. وتعد هذه النسبة أكبر في الوسط القروي (86,3%) مقارنة مع الوسط الحضري الذي لم تتجاوز فيه هذه النسبة 75,7%.

جدول رقم 28: توزيع الأسر حسب صفة حياة المسكن ووسط الإقامة (%)

صفة الحياة	حضري	قروي	مجموع
ملكية أو ملكية مشتركة	75,7	86,3	79,5
في طريق التملك	2,6	0,3	1,7
مكتري	10,5	2,1	7,5
مسكن وظيفي	2,0	1,1	1,7
مسكن مجاني	8,6	8,0	8,4
آخر	0,6	2,3	1,2
المجموع	100,0	100,0	100,0

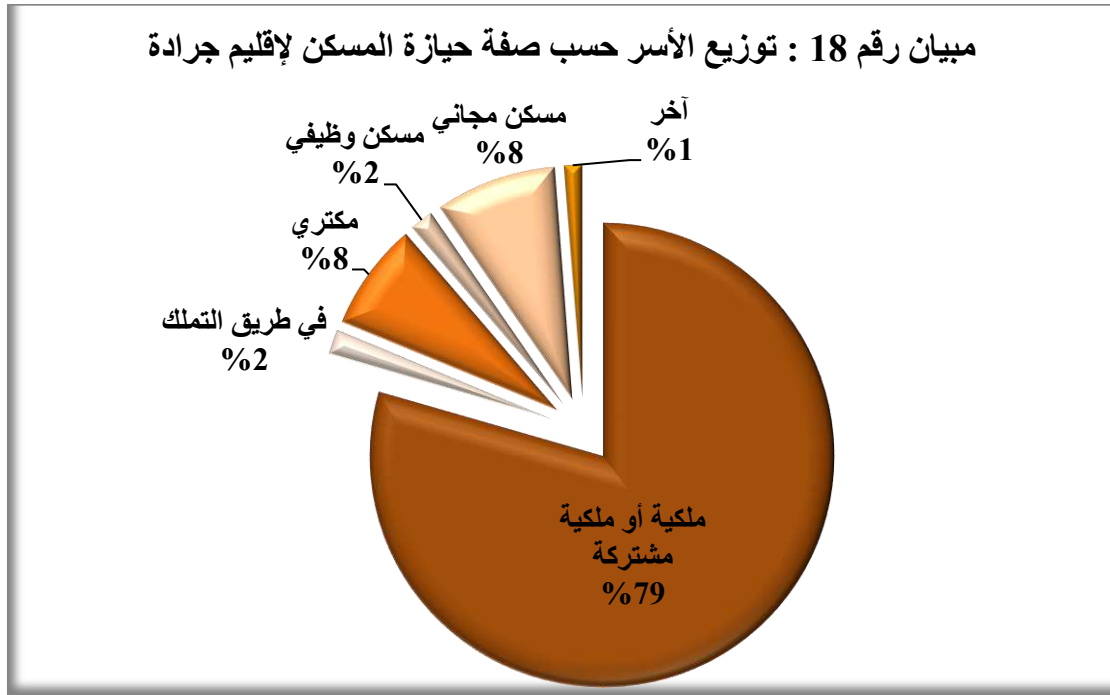
المصدر: الإحصاء العام للسكان والسكنى لسنة 2014

ويلاحظ أن نظام الكراء لازال ضعيفاً بالإقليم بالقياس مع باقي أقاليم الجهة، حيث لا تمثل الأسر الخاضعة لهذا النظام سوى 7,5% من مجموع الأسر مقابل 12,5% على صعيد الجهة. إلا أن هذه النسبة تخفي تبايناً واضحاً بين الواسطين، إذ تقدر بـ 10,5% بالوسط الحضري مقابل 2,1% بالوسط القروي.

وفيما يتعلق بالمساكن الوظيفية، يمكن أن يكون لإغلاق مناجم الفحم بالإقليم الدور الأساسي في تراجع عدد الأسر المستفيدة من هذا النوع من المساكن. فقد انتقلت نسبتها من 7% خلال إحصاء 2004 إلى 1,7% خلال إحصاء 2014. ويلاحظ بأن 2% من مجموع

الأسر الحضرية تقطن هذا النوع من المساكن بينما لا تتعدى هذه النسبة 1,1% من مجموع الأسر بالوسط القروي.

أما الأسر الساكنة بالمجان، فهي تشكل 8,4% من مجموع أسر الإقليم، وهي نسبة لا يستهان بها. ويرجع ذلك بالخصوص إلى المنازل التي بناها بعض سكان الإقليم المقيمين بالخارج والتي تستغل بالمجان من طرف عائلاتهم. ويلاحظ بأن نسبة هذه الأسر ترتفع بالوسط الحضري حيث تصل إلى 8,6% مقابل 8% بالوسط القروي.



### 3 - استغلال المسكن

جدول رقم 29 : معدل شغل المسكن حسب وسط الإقامة بإقليم جرادة (فرد/غرفة)

المجموع	القروي	الحضري	معدل شغل المسكن
1,7	2,2	1,5	

المصدر: الإحصاء العام للسكان والسكنى لسنة 2014

وبخصوص استغلال المسكن، فقد انتقل العدد المتوسط للأفراد بالغرفة الواحدة من فردين بالغرفة الواحدة خلال إحصاء 2004 إلى 1,7 فرد سنة 2014 مسجلا بذلك تحسنا قدره 0,3 نقطة.

ونظرا لاختلاف أحجام الأسر بين الواسطين، فإنه يلاحظ أن معدل شغل الغرفة الواحدة يرتفع بالوسط القروي إلى 2,2 فردا بالغرفة الواحدة مقابل 1,5 فردا بالغرفة الواحدة بالوسط الحضري.

جدول رقم 30 : توزيع الأسر حسب عدد الغرف المشغولة ووسط الإقامة (%)

عدد الغرف	الحضري	القروي	المجموع
غرفة واحدة	6,3	24,7	12,8
غرفتان	24,1	27,1	25,2
ثلاث غرف	36,4	25,6	32,5
أربع غرف	19,5	15,2	18,0
خمس غرف	7,2	4,5	6,2
ست غرف	3,8	1,6	3,0
سبع غرف	1,5	0,6	1,2
ثمان غرف فأكثر	1,2	0,7	1,0
المجموع	100,0	100,0	100,0

المصدر: الإحصاء العام للسكان والسكنى لسنة 2014

من خلال الجدول رقم 30، يتبين أن عددا لا بأس به من الأسر المتواجدة بالإقليم يعيشون في مساكن بغرفتين أو ثلاث غرف، حيث تقدر نسبة هذه الأسر بحوالي 57,7% من مجموع الأسر. وترتفع هذه الأخيرة بالوسط الحضري لتصل إلى 60,5%.



وقد بلغت نسبة الأسر التي تشغل غرفة واحدة حوالي 12,8 % من مجموع الأسر. أما الأسر التي تقطن مساكن بغرف متعددة، أي أربع غرف فما فوق، فهي تكاد تضاهي حوالي 29,4 %.

#### 4- عناصر الراحة بالمسكن

من خلال قراءتنا لمعطيات الجدول رقم 31، يظهر أن حوالي 7% من مجموع الأسر بالإقليم لا تتوفر على مطبخ، 18,2% لا تتوفر على مرحاض وأكثر من 32% تتوفر على حمام عصري أو رشاشة.

وحسب وسط الإقامة، يلاحظ نقص مهم لعناصر الراحة بمساكن الأسر القاطنة بالوسط القروي حيث أن 49,3% من الأسر القروية لا تتوفر على مرحاض في مساكنها، 84,1% لا تتوفر على حمام محلي و 91,6% لا تمتلك حماما عصريا.

جدول رقم 31: نسب الأسر حسب توفرها على بعض المرافق الأساسية للمسكن ووسط الإقامة (%)

المرافق الأساسية	الحضري	القروي	المجموع
مطبخ	98,4	83,1	93,0
مرحاض	98,8	50,7	81,8
حمام عصري أو رشاشة	46,0	8,4	32,7
حمام من نوع محلي	27,3	15,9	23,3
شبكة لتوزيع الكهرباء	95,6	65,6	85,0
شبكة لتوزيع الماء الصالح للشرب	95,7	28,3	71,8

المصدر: الإحصاء العام للسكان والسكنى لسنة 2014

وبالنسبة للتجهيزات الضرورية كالماء الشروب والكهرباء، فقد عرفت تحسنا ملموسا، إذ انتقلت نسبة الأسر الحضرية التي تعيش بمساكن مرتبطة بشبكة الماء الصالح للشرب من 92,4 % سنة 2004 إلى 95,7 % خلال إحصاء 2014، كما بلغت نسبة الأسر الحضرية المستفيدة من الشبكة الكهربائية 95,6 % مقابل 89,1 % سنة 2004.

يلاحظ أن جل المؤشرات هي نسبيا إيجابية بالنسبة للوسط الحضري، في مقابل ذلك ورغم الجهود المهمة التي بذلتها الدولة في تحسين ظروف عيش السكان، فإن الوسط

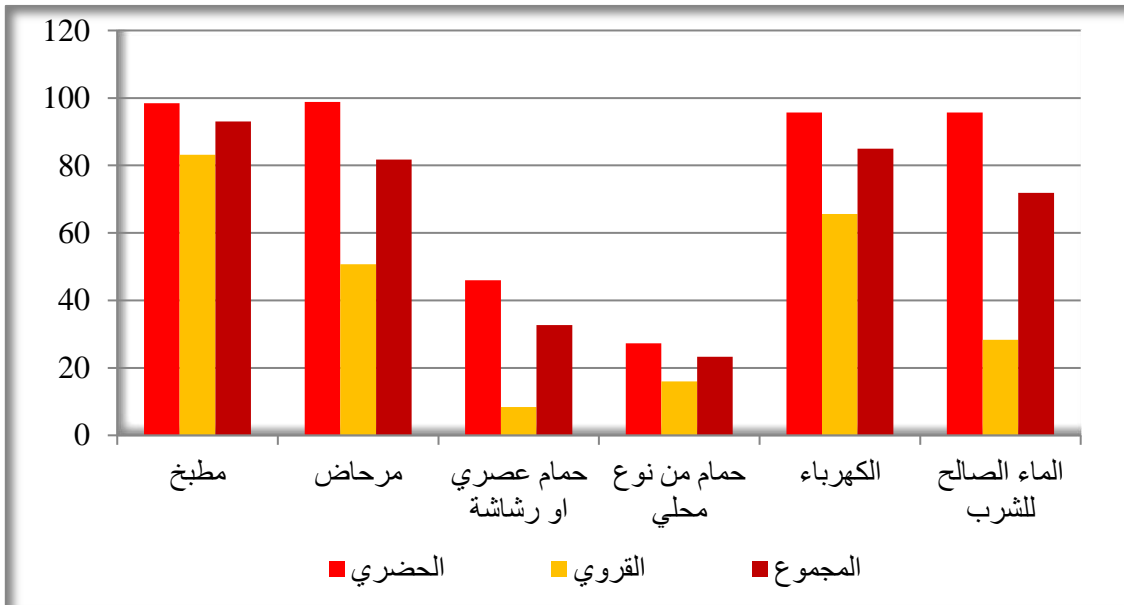
القروي بالإقليم لازال يعيش ظروفًا صعبة وخصوصًا فيما يتعلق بالتزود بالماء الصالح للشرب والكهرباء.

هذا، وتجدر الإشارة إلى أن نسبة الأسر الحضرية المستفيدة من الشبكة الكهربائية بالإقليم تزيد عن مثيلتها الجهوية بحوالي 0,7 نقطة، بينما لا تتجاوز نسبة الأسر القروية المرتبطة مساكنها بشبكة للكهرباء 65,6% من مجموع الأسر بنفس الوسط مقابل 75,7% بالوسط القروي للجهة.

وأما فيما يخص تغطية شبكة الماء الصالح للشرب بالوسط القروي، فإنها لا زالت ضعيفة بحيث لم تتجاوز نسبة الأسر القروية المرتبطة مساكنها بهذه الشبكة 28,3%.

لهذا فإن نسبتا الأسر المرتبطة بشبكتي الماء والكهرباء ما زالتا تعدان ضعيفتان مقارنة مع النسب المتعلقة بأقاليم أخرى لجهة الشرق ومع تلك المسجلة على المستوى الوطني.

**مبيان رقم 19: نسب الأسر حسب توفرها على بعض المرافق الضرورية للمسكن  
ووسط الإقامة سنة 2014 (%)**



أما بخصوص الأسر التي لا تستفيد من شبكة الماء الصالح للشرب، فإنها تتزود بالماء بطرق شتى لعل من أهمها سقاية أو بئر أو مطفية ماء مجهزة وذلك بنسبة 46,5% من مجموع الأسر غير المستفيدة. وترتفع هذه النسبة بالوسط القروي إذ تصل إلى 47,9% مقابل

28,1% بالوسط الحضري. في حين 34,8% من مجموع الأسر غير المرتبطة مساكنها بشبكة الماء الصالح للشرب للإقليم تتزود من بئر أو مطفية غير مجهزين.

جدول رقم 32: توزيع الأسر غير المرتبطة مساكنها بشبكة لتوزيع الماء الصالح للشرب حسب طرق التزود بالماء ووسط الإقامة (%)

المجموع	القروي	الحضري	طرق التزود بالماء الشروب
46,5	47,9	28,1	سقاية أو بئر، مطفية أو نقطة ماء مجهزة
1,9	2,0	0,5	بائع الماء الصالح للشرب
34,8	37,3	3,6	بئر أو مطفية غير مجهزين
9,0	9,2	7,3	منبع، عين، واد أو ساقية
7,8	3,7	60,5	طرق أخرى
100,0	100,0	100,0	المجموع

المصدر: الإحصاء العام للسكان والسكنى لسنة 2014

من جانب آخر، فإن الأسر التي تقطن مساكن غير مرتبطة بالشبكة الكهربائية تلجأ للإضاءة بوسائل أخرى، حيث أن 43,5% من مجموع الأسر غير المستفيدة من هذه الشبكة تستعمل الغاز، 33,3% تعتمد في إنارتها على القناديل والشموع و18,8% تستعمل الطاقة الشمسية.

جدول رقم 33: توزيع الأسر غير المرتبطة مساكنها بشبكة لتوزيع الكهرباء حسب مصدر الإنارة ووسط الإقامة (%)

المجموع	القروي	الحضري	مصدر الإنارة
43,5	46,2	25,9	الغاز (البوتان)
33,3	31,6	43,9	قنديل، شموع
18,8	20,4	8,7	الطاقة الشمسية
1,3	0,5	6,5	مولد للكهرباء
3,2	1,4	15,0	طرق أخرى
100,0	100,0	100,0	المجموع

المصدر: الإحصاء العام للسكان والسكنى لسنة 2014

وتصل نسبة الأسر القاطنة في مساكن مرتبطة بفتوات التطهير بالوسط الحضري إلى 96,5% مقابل 82,6% على صعيد الجهة، في حين لا تستفيد أسر الوسط القروي إلا بحوالي 5,1%.

جدول رقم 34: توزيع الأسر حسب طرق صرف المياه المستعملة ووسط الإقامة (%)

طرق التطهير	الحضري	القروي	المجموع
شبكة عمومية	96,5	5,1	64,1
حفرة صحية	2,8	32,5	13,3
بئر مفقود	0,2	4,2	1,6
في الطبيعة	0,4	55,9	20,1
طرق أخرى	0,1	2,2	0,9
المجموع	100,0	100,0	100,0

المصدر: الإحصاء العام للسكان والسكنى لسنة 2014

وبغية التخلص من المياه المستعملة بالوسط القروي للإقليم، يتم الاستعانة بوسائل عدة كالحفرة الصحية وذلك بنسبة 32,5% والبئر المفقود بنسبة 4,2%، إضافة إلى طرق أخرى بنسبة 2,2% من مجموع الأسر غير المستفيدة من شبكة التطهير. وتبقى وسيلة التخلص من المياه المستعملة في الطبيعة الطريقة الأكثر استعمالاً لدى الأسر القروية (55,9%). وفيما يخض مستوى التجهيزات المنزلية، فإن تقريبا 9 أسر من أصل 10 تمتلك تلفازا، 8 من بين 10 تتوفر على صحن هوائي و 93,7% من أسر الإقليم تتوفر على هاتف نقال أو أكثر، بينما فقط 4 أسر من بين 10 تمتلك مذياعا.

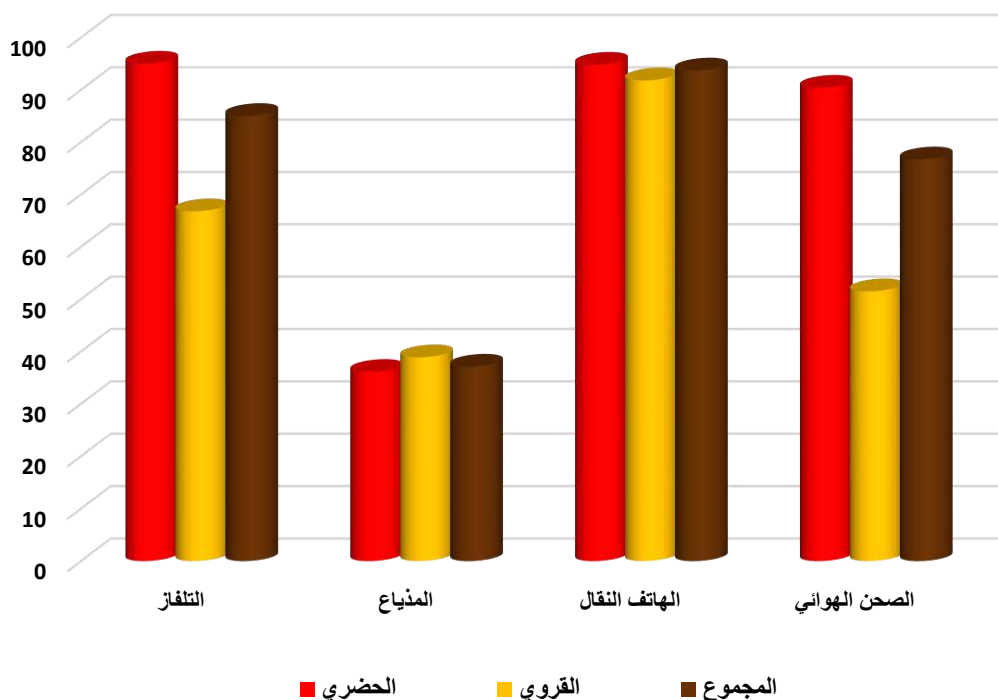
جدول رقم 35: نسب الأسر المتوفرة على بعض التجهيزات المنزلية حسب وسط الإقامة (%)

التجهيزات المنزلية	الحضري	القروي	المجموع
التلفاز	95,0	66,8	85,0
المذياع	36,1	38,9	37,1
الهاتف النقال	94,8	91,8	93,7
الصحن الهوائي	90,4	51,5	76,7

المصدر: الإحصاء العام للسكان والسكنى لسنة 2014

وعلى العموم، فإن مستوى التجهيزات المنزلية قد تحسن كثيرا خصوصا بالوسط القروي، الشيء الذي يعكس تحسنا تدريجيا في مستوى المعيشة لسكان هذا الوسط.

مبيان رقم 20: نسب الأسر المتوفرة على بعض التجهيزات المنزلية حسب وسط الإقامة (%)



## الملحقات

## مفاهيم وتعريفات

### الفصل الأول: الوضعية الديموغرافية

**السكان القانونيون:** السكان القانونيون هم مجموع الأشخاص المقيمين بصفة اعتيادية فوق التراب الوطني أثناء تاريخ مرجع الإحصاء، ويدخل ضمن هذه الفئة الأجانب المقيمون بالمغرب في حين يستثنى المغاربة المقيمون بالخارج. وهم نوعان:

✓ السكان البلديون؛

✓ السكان المحسوبون على حدة.

**السكان البلديون:** يقصد بالسكان البلديين مجموع الأشخاص المقيمين بصفة اعتيادية ضمن الأسر العادية. ويدخل ضمن هذه الفئة مجموع الأفراد سواء كانوا أقارب أو غير أقارب يقيمون بصفة اعتيادية في مسكن واحد ولهم نفقات مشتركة. وتتكون الأسر العادية من الأسر المستقرة والأسر الرحالة إضافة إلى الأشخاص بدون مأوى.

**السكان المحسوبون على حدة:** هم مجموع الأشخاص المضطرون للعيش جماعيا نظرا لظروف العمل أو لأسباب صحية أو لأسباب أخرى، وهم كالتالي:

• الجنود، رجال الدرك والقوات المساعدة القاطنون بالتكنات أو المراكز العسكرية أو المعسكرات أو ما يماثلها؛

• الأشخاص المعالجون داخل المؤسسات الاستشفائية لمدة تتجاوز 6 أشهر؛

• المعتقلون بالسجون؛

• نزلاء دور التربية المحروسة أو مراكز حماية الطفولة؛

• الأشخاص المباشر إيواءهم في الزوايا، دور البر والإحسان والملاجئ؛

• التلاميذ والطلبة الداخليون الموجودون في تاريخ مرجع الإحصاء بمؤسسة للتعليم

العمومي أو الحر؛

• العمال المباشر إيواءهم في أورش الأشغال وليس لهم أي سكنى اعتيادية.

**نسبة التمدن:** حاصل قسمة الساكنة الحضرية على مجموع السكان. ويستعمل لمعرفة

وزن السكان الحضريين في مجموع السكان.

**الكثافة السكانية:** هي عدد السكان بالكلم<sup>2</sup> الواحد. ويتم حسابها بقسمة سكان وحدة إدارية معينة على مساحتها.

**معدل الذكورة:** عدد الذكور لكل 100 امرأة. ويتم حسابه بقسمة عدد الرجال على عدد النساء مع ضرب النتيجة في 100.

**التركيبة العمرية للسكان:** هي نسبة السكان في فئة عمرية معينة ضمن الساكنة الإجمالية. ويتم الحساب بقسمة عدد سكان كل فئة على عدد السكان الإجمالي، ويعبر عنه بالنسبة المئوية.

- الأطفال: من 0 إلى 14 سنة.
- السكان في سن الشباب: من 15 إلى 24 سنة.
- السكان في سن النشاط الاقتصادي: من 15 إلى 59 سنة.
- السكان في سن الشيخوخة: أكثر من 60 سنة.
- النساء في سن الإنجاب: من 15 إلى 49 سنة.
- الأطفال في سن التمدرس بالسلك الابتدائي: من 6 إلى 11 سنة.

**المعدل العام للخصوبة حسب السن:** حاصل قسمة مجموع الولادات التي تعطىها النساء من فئة عمرية معينة على مجموع النساء من نفس الفئة.

**المؤشر التركيبي للخصوبة:** مجموع المواليد الأحياء الذين قد تضعهم المرأة خلال حياتها تحت شروط خصوبة سليفاتها.

**معدل العزوبة النهائية:** نسبة العزاب في 55 سنة عند الرجال والنساء. ويتم حسابه بقسمة عدد العزاب عند 55 سنة على مجموع السكان البالغين 55 سنة.

**متوسط حجم الأسرة:** حاصل قسمة عدد السكان على مجموع عدد الأسر.

### الفصل الثاني: الأمية والتعليم

**نسبة الأمية:** حاصل قسمة مجموع الأشخاص البالغين 10 سنوات فأكثر، الذين لا يعرفون القراءة والكتابة على مجموع الأشخاص الذين تجاوزت أعمارهم 10 سنوات.



**معدل تـمدرس الأطفـال من 7 إلى 12 سنة:** حاصل قسمة مجموع الأطفـال المتـمدرسين البالغة أعمارهم من 7 إلى 12 سنة على مجموع الأطفـال من نفس الفئـة العمريـة.

### الفصل الثالث: النشاط الاقتصادي

**السكان النشيطون:** هم مجموع الأشخاص الذين يساهمون أو يسعون للمساهمة في عملية إنتاج السلع والخدمات. وتضم هذه الفئة السكان النشيطين المشتغلين والعاطلين.

**السكان غير النشيطين:** يعتبر غير نشيط، كل شخص كيفما كان سنه وجنسه، لا يمكن تصنيفه ضمن النشيطين المشتغلين أو العاطلين. ونميز بين فئات غير النشيطين حسب السبب الرئيسي الذي جعلهم كذلك. يتعلق الأمر بكل شخص لا بالنشيط المشتغل ولا بالعاطل كالتلاميذ والطلبة، ربة البيت، المتقاعد، العاجز أو المريض، المسن وغير نشيط آخر...

**السكان النشيطون المشتغلون:** يعتبر نشيطا مشتغلا كل شخص، سنه يعادل أو يفوق 7 سنوات مارس خلال 7 أيام التي تسبق استجواب الأسرة نشاطا، لمدة 24 ساعة على الأقل، لحسابه الخاص أو لحساب شخص آخر أو زاول عمل ذا صبغة اقتصادية يسعى من ورائه المساهمة في توفير ما تستهلكه أسرته.

**السكان النشيطون العاطلون:** يعتبر نشيطا عاطلا، كل شخص سنه يعادل أو يفوق 15 سنة، صرح في تاريخ مرجع الإحصاء أنه لا يتوفر على شغل و يبحث عن عمل. ويدخل ضمن العاطلين كذلك كل شخص لا يشتغل ولا يبحث عن عمل وهو على استعداد للعمل وقادر عليه ولا يبحث لسبب خارج عن إرادته.

**المعدل الصافي للنشاط:** يقيس نسبة السكان البالغين 15 سنة فما فوق والذين يساهمون بشكل فعلي، أو الذين يرغبون في المساهمة في إنتاج السلع والخدمات، من مجموع السكان البالغين 15 سنة فأكثر. وهو حاصل قسمة مجموع السكان النشيطين البالغين 15 سنة فأكثر على مجموع السكان البالغين 15 سنة فأكثر.

## الفصل الخامس: ظروف سكن الأسر

معدل شغل المساكن: نسبة شغل المساكن أو ما يصطلح عليه بمتوسط عدد الأفراد لكل غرفة هو حاصل قسمة عدد السكان على عدد الغرف المشغولة بالنسبة لوحدة جغرافية محددة.

الربط بشبكة لتوزيع الماء: نسبة الأسر المرتبطة مساكنها بشبكة لتوزيع الماء الصالح للشرب سواء كانت شبكة عمومية أو خاصة أو جماعة ترابية.

الربط بشبكة لتوزيع الكهرباء: نسبة الأسر المرتبطة مساكنها بشبكة لتوزيع الكهرباء سواء كانت شبكة عمومية أو خاصة أو جماعة ترابية.

الربط بشبكة لتطهير السائل: نسبة الأسر المرتبطة مساكنها بشبكة لتصريف المياه المستعملة.

جدول رقم 01: السكان القانونيون للجماعات الحضرية والقروية لإقليم جرادة

حجم الأسر	معدل النمو السنوي (%)	2014				2004				الجماعات الحضرية والقروية	
		الأسر	السكان	الأجانب	المغاربة	الأسر	السكان	الأجانب	المغاربة		
إحصاء 2014	إحصاء 2004	2014-2004									
5,2	5,7	0,27	20 983	108 727	99	108 628	18 468	105 840	308	105 532	إقليم جرادة
5,1	5,4	1,88	3 180	16 289	58	16 231	2 519	13 526	85	13 441	عين بني مطهر
4,9	5,4	-0,09	8 953	43 506	16	43 490	8 120	43 916	46	43 870	جرادة
4,4	4,8	-0,89	721	3 137	3	3 134	716	3 429	9	3 420	تويست
5,5	6	0,01	486	2 656	0	2 656	441	2 654	1	2 653	تكفايت
4,8	5,7	-0,28	1 167	5 591	1	5 590	1 009	5 748	11	5 737	كنفودة
5,5	6	0,2	703	3 867	0	3 867	628	3 790	1	3 789	لعوينات
5,6	6,9	0,26	466	2 612	0	2 612	371	2 546	0	2 546	لبخاتة
5,1	6,2	-2,81	252	1 274	4	1 270	273	1 694	15	1 679	رأس عصفور
4,6	5,1	-0,62	568	2 638	8	2 630	547	2 807	8	2 799	سيدي بوبكر
4,5	5,1	-0,25	421	1 894	5	1 889	384	1 942	3	1 939	مركز سيدي بوبكر
5,4	6,2	-1,93	971	5 199	4	5 195	1 019	6 317	104	6 213	تيولي
4,7	5,4	-4,34	275	1 282	0	1 282	368	1 997	1	1 996	مركز واد الحيمر
6	6,2	2,27	1 469	8 870	1	8 869	1 152	7 089	7	7 082	بني مطهر
5,8	6,3	1,69	581	3 359	1	3 358	453	2 841	1	2 840	مريجة
7	7,9	1,49	1 074	7 522	0	7 522	819	6 488	2	6 486	ولاد غزيل
5,6	7,5	-3,01	392	2 207	3	2 204	401	2 995	18	2 977	ولاد سيدي عبد الحاكم

المصدر: الإحصاءات العامة للسكان والسكنى لسنتي 2004 و 2014

جدول رقم 02: السكان البلديون بإقليم جرادة حسب فئات الأعمار الخماسية والجنس

فئات الأعمار	العدد			العدد (%)		
	الذكور	الإناث	المجموع	الذكور	الإناث	المجموع
0-4 سنوات	5 902	5 436	11 338	5,5	5,0	10,5
5-9 سنوات	5 004	4 735	9 739	4,6	4,4	9,0
10-14 سنة	5 092	4 706	9 798	4,7	4,4	9,1
15-19 سنة	5 059	4 939	9 998	4,7	4,6	9,3
20-24 سنة	4 727	4 714	9 441	4,4	4,4	8,7
25-29 سنة	4 442	4 648	9 090	4,1	4,3	8,4
30-34 سنة	4 032	4 305	8 337	3,7	4,0	7,7
35-39 سنة	3 417	3 858	7 275	3,2	3,6	6,7
40-44 سنة	2 966	3 519	6 485	2,7	3,3	6,0
45-49 سنة	2 664	3 108	5 772	2,5	2,9	5,3
50-54 سنة	2 652	2 934	5 586	2,5	2,7	5,2
55-59 سنة	2 346	2 249	4 595	2,2	2,1	4,3
60-64 سنة	1 721	1 812	3 533	1,6	1,7	3,3
65-69 سنة	1 024	1 151	2 175	0,9	1,1	2,0
70-74 سنة	834	952	1 786	0,8	0,9	1,7
75 سنة فأكثر	1 384	1 679	3 063	1,3	1,6	2,8
غير مصرح	0	0	0	0,0	0,0	0,0
المجموع	53 266	54 745	108 011	49,3	50,7	100

المصدر: الإحصاء العام للسكان والسكنى لسنة 2014

جدول رقم 03: السكان البلديون بإقليم جرادة حسب الفئات العمرية المهنية والجنس

فئات الأعمار	العدد			العدد (%)		
	الذكور	الإناث	المجموع	الذكور	الإناث	المجموع
5-6 سنوات	2 047	2 015	4 062	1,9	1,9	3,8
7-12 سنة	5 939	5 514	11 453	5,5	5,1	10,6
13-15 سنة	3 094	2 802	5 896	2,9	2,6	5,5
16-18 سنة	3 096	3 054	6 150	2,9	2,8	5,7
19-25 سنة	6 576	6 653	13 229	6,1	6,2	12,2
26-29 سنة	3 572	3 704	7 276	3,3	3,4	6,7

المصدر: الإحصاء العام للسكان والسكنى لسنة 2014

جدول رقم 04 : السكان البلديون بإقليم جرادة حسب فئات الأعمار الخماسية والجنس بالوسط الحضري

فئات الأعمار	العدد			العدد (%)		
	الذكور	الإناث	المجموع	الذكور	الإناث	المجموع
0-4 سنوات	3 275	2 945	6 220	5,0	4,5	9,4
5-9 سنوات	2 744	2 627	5 371	4,2	4,0	8,1
10-14 سنة	2 871	2 627	5 498	4,4	4,0	8,3
15-19 سنة	2 969	2 922	5 891	4,5	4,4	8,9
20-24 سنة	2 924	2 995	5 919	4,4	4,5	9,0
25-29 سنة	2 810	2 892	5 702	4,3	4,4	8,7
30-34 سنة	2 468	2 755	5 223	3,7	4,2	7,9
35-39 سنة	2 092	2 426	4 518	3,2	3,7	6,9
40-44 سنة	1 842	2 315	4 157	2,8	3,5	6,3
45-49 سنة	1 703	2 085	3 788	2,6	3,2	5,7
50-54 سنة	1 706	2 031	3 737	2,6	3,1	5,7
55-59 سنة	1 604	1 553	3 157	2,4	2,4	4,8
60-64 سنة	1 139	1 236	2 375	1,7	1,9	3,6
65-69 سنة	611	729	1 340	0,9	1,1	2,0
70-74 سنة	471	640	1 111	0,7	1,0	1,7
75 سنة فأكثر	782	1 129	1 911	1,2	1,7	2,9
غير مصرح	0	0	0	0,0	0,0	0,0
المجموع	32 011	33 907	65 918	48,6	51,4	100

المصدر: الإحصاء العام للسكان والسكنى لسنة 2014

جدول رقم 05 : السكان البلديون بإقليم جرادة حسب الفئات العمرية المهنية والجنس بالوسط الحضري

فئات الأعمار	العدد			العدد (%)		
	الذكور	الإناث	المجموع	الذكور	الإناث	المجموع
5-6 سنوات	1 128	1 124	2 252	1,7	1,7	3,4
7-12 سنة	3 269	3 067	6 336	5,0	4,7	9,6
13-15 سنة	1 810	1 592	3 402	2,7	2,4	5,2
16-18 سنة	1 776	1 782	3 558	2,7	2,7	5,4
19-25 سنة	4 081	4 197	8 278	6,2	6,4	12,6
26-29 سنة	2 254	2 301	4 555	3,4	3,5	6,9

المصدر: الإحصاء العام للسكان والسكنى لسنة 2014

جدول رقم 06: السكان البلديون بإقليم جرادة حسب فئات الأعمار الخماسية والجنس بالوسط القروي

فئات الأعمار	العدد			العدد (%)		
	الذكور	الإناث	المجموع	الذكور	الإناث	المجموع
4-0 سنوات	2 627	2 491	5 118	6,2	5,9	12,2
5-9 سنوات	2 260	2 108	4 368	5,4	5,0	10,4
10-14 سنة	2 221	2 079	4 300	5,3	4,9	10,2
15-19 سنة	2 090	2 017	4 107	5,0	4,8	9,8
20-24 سنة	1 803	1 719	3 522	4,3	4,1	8,4
25-29 سنة	1 632	1 756	3 388	3,9	4,2	8,0
30-34 سنة	1 564	1 550	3 114	3,7	3,7	7,4
35-39 سنة	1 325	1 432	2 757	3,1	3,4	6,5
40-44 سنة	1 124	1 204	2 328	2,7	2,9	5,5
45-49 سنة	961	1 023	1 984	2,3	2,4	4,7
50-54 سنة	946	903	1 849	2,2	2,1	4,4
55-59 سنة	742	696	1 438	1,8	1,7	3,4
60-64 سنة	582	576	1 158	1,4	1,4	2,8
65-69 سنة	413	422	835	1,0	1,0	2,0
70-74 سنة	363	312	675	0,9	0,7	1,6
75 سنة فأكثر	602	550	1 152	1,4	1,3	2,7
غير مصرح	0	0	0	0,0	0,0	0,0
المجموع	21 255	20 838	42 093	50,5	49,5	100

المصدر: الإحصاء العام للسكان والسكنى لسنة 2014

جدول رقم 07: السكان البلديون بإقليم جرادة حسب الفئات العمرية المهنية والجنس بالوسط القروي

فئات الأعمار	العدد			العدد (%)		
	الذكور	الإناث	المجموع	الذكور	الإناث	المجموع
5-6 سنوات	919	891	1 810	2,2	2,1	4,3
7-12 سنة	2 670	2 447	5 117	6,3	5,8	12,2
13-15 سنة	1 284	1 210	2 494	3,1	2,9	5,9
16-18 سنة	1 320	1 272	2 592	3,1	3,0	6,2
19-25 سنة	2 495	2 456	4 951	5,9	5,8	11,8
26-29 سنة	1 318	1 403	2 721	3,1	3,3	6,5

المصدر: الإحصاء العام للسكان والسكنى لسنة 2014

جدول رقم 08: توزيع السكان (15 سنة فأكثر) حسب الحالة الزوجية والجنس ووسط الإقامة (%)

وسط الإقامة	الحالة الزوجية	الذكور	الإناث	المجموع
المجموع	العزاب	44,1	30,9	37,3
	المتزوجون	54,7	56,2	55,5
	المطلقون	0,7	2,8	1,8
	الأرامل	0,5	10,0	5,4
	المجموع	100	100	100
الحضري	العزاب	45,7	32,0	38,5
	المتزوجون	52,9	53,2	53,1
	المطلقون	0,8	3,5	2,2
	الأرامل	0,5	11,3	6,2
	المجموع	100	100	100
القروي	العزاب	41,4	29	35,2
	المتزوجون	57,5	61,7	59,6
	المطلقون	0,5	1,5	1,0
	الأرامل	0,5	7,8	4,2
	المجموع	100	100	100

المصدر: الإحصاء العام للسكان والسكنى لسنة 2014

جدول رقم 09: نسبة العزاب من 15 إلى 29 سنة حسب الجنس ووسط الإقامة (%)

وسط الإقامة	الجنس	19-15	24-20	29-25
المجموع	الذكور	99,5	93,4	70,9
	الإناث	84,6	51,3	35,5
	المجموع	92,1	72,4	52,8
الحضري	الذكور	99,6	95,9	75,4
	الإناث	86,8	55,7	39,7
	المجموع	93,2	75,6	57,3
القروي	الذكور	99,2	89,4	63,2
	الإناث	81,4	43,5	28,5
	المجموع	90,5	67,0	45,2

المصدر: الإحصاء العام للسكان والسكنى لسنة 2014

جدول رقم 10: معدل العزوبة النهائية عند 55 حسب الجنس ووسط الإقامة (%)

الجنس	الحضري	القروي	المجموع
الذكور	6,2	4,1	5,5
الإناث	9,8	8,0	9,2
المجموع	8,1	6,0	7,4

المصدر: الإحصاء العام للسكان والسكنى لسنة 2014

جدول رقم 11: متوسط السن عند الزواج الأول حسب الجنس ووسط الإقامة

وسط الإقامة	الجنس	متوسط السن عند الزواج الأول
المجموع	الذكور	32,4
	الإناث	26,5
	المجموع	29,5
الحضري	الذكور	33,4
	الإناث	27,4
	المجموع	30,4
القروي	الذكور	30,8
	الإناث	25,0
	المجموع	28,0

المصدر: الإحصاء العام للسكان والسكنى لسنة 2014

جدول رقم 12: معدل الخصوبة (%) والمؤشر التركيبي لخصوبة النساء في سن الإنجاب

حسب وسط الإقامة

فئات الأعمار	الحضري	القروي	المجموع
19-15	19,2	35,7	25,9
24-20	86,5	115,2	96,9
29-25	104,1	106,5	105,0
34-30	98,7	101,9	99,9
39-35	68	80,3	72,6
44-40	27,6	40,7	32,1
49-45	8,2	7,8	8,0
المؤشر التركيبي للخصوبة (طفل/امرأة)	2,1	2,4	2,2

المصدر: الإحصاء العام للسكان والسكنى لسنة 2014



جدول رقم 13: توزيع السكان (10 سنوات فأكثر) حسب اللغات المقرّوة والمكتوبة وحسب الجنس

اللغات المقرّوة والمكتوبة	الذكور		الإناث		المجموع	
	العدد	%	العدد	%	العدد	%
لا شيء	12 207	28,8	21 492	48,2	33 699	38,8
العربية وحدها	10 627	25,1	8 374	18,8	19 001	21,9
العربية والفرنسية	14 531	34,3	10 587	23,8	25 118	28,9
العربية والفرنسية ولغات أخرى	4 657	11,0	3 880	8,7	8 537	9,8
العربية ولغات أخرى من غير الفرنسية	235	0,6	132	0,3	367	0,4
لغات أخرى	26	0,1	15	0,0	41	0,0
غير مصرح	77	0,2	94	0,2	171	0,2
<b>المجموع</b>	<b>42 360</b>	<b>100,0</b>	<b>44 574</b>	<b>100,0</b>	<b>86 934</b>	<b>100,0</b>

المصدر: الإحصاء العام للسكان والسكنى لسنة 2014

جدول رقم 14: نسبة الأمية لدى السكان (10 سنوات فأكثر) حسب الجنس ووسط الإقامة (%)

الجنس	الحضري	القروي	المجموع
الذكور	20,6	41,8	28,8
الإناث	40,1	62,5	48,2
<b>المجموع</b>	<b>30,8</b>	<b>52,1</b>	<b>38,8</b>

المصدر: الإحصاء العام للسكان والسكنى لسنة 2014

جدول رقم 15: نسبة الأمية حسب الجنس وفئات الأعمار ووسط الإقامة (%)

الإقليم	فئات الأعمار	الذكور	الإناث	المجموع
المجموع	14-10 سنة	6,2	8,1	7,1
	15-24 سنة	10,4	19,5	14,9
	25-34 سنة	21,3	41,9	31,8
	35-49 سنة	34,9	60,1	48,4
	50 سنة فأكثر	59,4	85,2	72,8
	المجموع	28,8	48,2	38,8
الحضري	14-10 سنة	2,3	2,2	2,3
	15-24 سنة	3,6	8,6	6,1
	25-34 سنة	11,6	27,8	20,0
	35-49 سنة	23,5	48,5	37,2
	50 سنة فأكثر	49,8	80,6	66,3
	المجموع	20,6	40,1	30,8
القروي	14-10 سنة	11,2	15,5	13,3
	15-24 سنة	20,5	36,7	28,5
	25-34 سنة	37,1	65,8	51,7
	35-49 سنة	53,7	81,6	68,2
	50 سنة فأكثر	76,2	95,0	85,3
	المجموع	41,8	62,5	52,1

المصدر: الإحصاء العام للسكان والسكنى لسنة 2014

جدول رقم 16: معدل التمدرس لدى الأطفال بين 7 و12 سنة حسب وسط الإقامة والجنس (%)

الإقليم	الذكور	الإناث	المجموع
الحضري	97,3	97,0	97,1
القروي	85,7	81,6	83,7
المجموع	92,1	90,2	91,1

المصدر: الإحصاء العام للسكان والسكنى لسنة 2014

جدول رقم 17: توزيع السكان (10 سنوات فأكثر) حسب المستوى الدراسي ووسط الإقامة (%)

المستوى الدراسي	الحضري	القروي	المجموع
لا شيء	30,9	51,8	38,7
الأولي	0,3	0,4	0,4
الابتدائي	24,7	27,8	25,9
الثانوي الإعدادي	22,4	13,1	18,9
الثانوي التأهيلي	13,7	5,2	10,5
العالي	7,9	1,7	5,6
المجموع	100,0	100,0	100,0

المصدر: الإحصاء العام للسكان والسكنى لسنة 2014

جدول رقم 18: توزيع السكان (10 سنوات فأكثر) حسب اللغات المقروءة والمكتوبة وحسب الجنس

اللغات المحلية المستعملة	الذكور		الإناث		المجموع	
	العدد	%	العدد	%	العدد	%
لا شيء	171	0,3	162	0,3	333	0,3
الدارجة وحدها	45 691	85,8	46 210	84,4	91 901	85,1
الدارجة والأمازيغية	6 775	12,7	7 651	14,0	14 426	13,4
الأمازيغية وحدها	39	0,1	45	0,1	84	0,1
غير مصرح	590	1,1	677	1,2	1 267	1,2
المجموع	53 266	100	54 745	100	108 011	100

المصدر: الإحصاء العام للسكان والسكنى لسنة 2014

جدول رقم 19: توزيع الساكنة النشيطة حسب الجنس ووسط الإقامة (%)

وسط الإقامة	الذكور	الإناث	المجموع
الحضري	79,7	20,3	100,0
القروي	91,2	8,8	100,0
المجموع	84,1	15,9	100,0

المصدر: الإحصاء العام للسكان والسكنى لسنة 2014

جدول رقم 20: المعدل الصافي للنشاط (15 سنة فأكثر) حسب الجنس ووسط الإقامة (%)

وسط الإقامة	الذكور	الإناث	المجموع
الحضري	68,6	15,7	40,8
القروي	79,6	7,6	43,6
المجموع	72,8	12,8	41,8

المصدر: الإحصاء العام للسكان والسكنى لسنة 2014

جدول رقم 21: معدل النشاط حسب الجنس ووسط الإقامة (%)

فئات الأعمار	الذكور	الإناث	المجموع
19-15 سنة	34,7	10,9	22,9
24-20 سنة	70,6	15,3	43,0
29-25 سنة	91,5	18,3	54,1
34-30 سنة	95,7	17,4	55,3
39-35 سنة	96,2	16,7	54,0
44-40 سنة	95,1	15,7	52,0
49-45 سنة	94,4	14,9	51,6
54-50 سنة	89,1	11,6	48,4
59-55 سنة	68,5	7,2	38,5
60 سنة فأكثر	30,5	1,8	15,3

المصدر: الإحصاء العام للسكان والسكنى لسنة 2014

جدول رقم 22: توزيع السكان النشيطين المشتغلين حسب الحالة في المهنة ووسط الإقامة (%)

الحالة في المهنة	الحضري	القروي	المجموع
مشغل	3,0	1,5	2,4
مستقل	34,0	50,5	40,6
مستأجر	58,9	34,5	49,2
معين عائلي	1,3	12,3	5,6
متعلم	0,6	0,1	0,4
آخر	2,3	1,2	1,8
المجموع	100,0	100,0	100,0

المصدر: الإحصاء العام للسكان والسكنى لسنة 2014

جدول رقم 23: نسبة انتشار الإعاقة حسب الجنس ووسط الإقامة (%)

وسط الإقامة	الذكور	الإناث	المجموع
الحضري	5,2	5,0	5,1
القروي	4,3	4,2	4,2
المجموع	4,8	4,7	4,8

المصدر: الإحصاء العام للسكان والسكنى لسنة 2014

جدول رقم 24: توزيع الأسر حسب المسكن ووسط الإقامة

نوع المسكن	الحضري	القروي	المجموع
فيلا أو طابق بفيلا	336	63	399
شقة في عمارة	155	6	161
دار مغربية تقليدية	2129	440	2569
دار مغربية عصرية	10332	919	11251
دار بدائية أو صفيحية	338	65	403
مسكن من نوع قروي	183	4941	5124
آخر	72	996	1068
المجموع	13545	7430	20975

المصدر: الإحصاء العام للسكان والسكنى لسنة 2014

جدول رقم 25: توزيع الأسر حسب عدد الغرف المشغولة ووسط الإقامة (%)

عدد الغرف	الحضري	القروي	المجموع
غرفة واحدة	6,3	24,7	12,8
غرفتان	24,1	27,1	25,2
ثلاث غرف	36,4	25,6	32,5
أربع غرف	19,5	15,2	18,0
خمس غرف	7,2	4,5	6,2
ست غرف	3,8	1,6	3,0
سبع غرف	1,5	0,6	1,2
ثمان غرف	1,2	0,7	1,0
المجموع	100,0	100,0	100,0

المصدر: الإحصاء العام للسكان والسكنى لسنة 2014

جدول رقم 26: معدل شغل المسكن (متوسط عدد الأفراد لكل غرفة) حسب وسط الإقامة

وسط الإقامة	الحضري	القروي	المجموع
جرادة	1,5	2,2	1,7

المصدر: الإحصاء العام للسكان والسكنى لسنة 2014

جدول رقم 27: توزيع الأسر الحضرية حسب أقدمية مساكنها (%)

عمر المسكن	(%)
أقل من 10 سنوات	7,1
من 10 سنوات إلى أقل من 20 سنة	10,2
من 20 سنة إلى أقل من 50 سنة	66,5
أكثر من 50 سنة	16,2
المجموع	100,0

المصدر: الإحصاء العام للسكان والسكنى لسنة 2014

جدول رقم 28: توزيع الأسر حسب صفة حياة المسكن ووسط الإقامة (%)

صفة الحياة	الحضري	القروي	المجموع
ملكية أو ملكية مشتركة	75,7	86,3	79,5
في طريق التملك	2,6	0,3	1,7
مكتري	10,5	2,1	7,5
مسكن وظيفي	2,0	1,1	1,7
مسكن مجاني	8,6	8,0	8,4
آخر	0,6	2,3	1,2
المجموع	100,0	100,0	100,0

المصدر: الإحصاء العام للسكان والسكنى لسنة 2014

جدول رقم 29: نسب الأسر المتوفرة على بعض المرافق الضرورية للمسكن حسب وسط الإقامة (%)

عناصر الراحة في مسكن	الحضري	القروي	المجموع
مطبخ	98,4	83,1	93,0
مرحاض	98,8	50,7	81,8
حمام عصري أو رشاش	46,0	8,4	32,7
حمام من نوع محلي	27,3	15,9	23,3
شبكة لتوزيع الكهرباء	95,6	65,6	85,0
شبكة لتوزيع الماء	95,7	28,3	71,8

المصدر: الإحصاء العام للسكان والسكنى لسنة 2014

جدول رقم 30: توزيع الأسر غير المستفيدة من شبكة الماء الصالح للشرب حسب طرق التزود بالماء ووسط الإقامة (%)

طرق التزود بالماء الشروب	الحضري	القروي	المجموع
ساقية أو بئر، مطفية أو نقطة ماء مجهزة	28,1	47,9	46,5
بائع الماء الصالح للشرب	0,5	2,0	1,9
بئر أو مطفية غير مجهزين	3,6	37,3	34,8
منبع، عين، واد أو ساقية	7,3	9,2	9,0
طرق أخرى	60,5	3,7	7,8
المجموع	100,0	100,0	100,0

المصدر: الإحصاء العام للسكان والسكنى لسنة 2014

جدول رقم 31: توزيع الأسر غير المستفيدة من الشبكة الكهربائية حسب وسائل الإنارة ووسط الإقامة (%)

طرق الإنارة	الحضري	القروي	المجموع
إنارة بالغاز	25,9	46,2	43,5
قنديل، شموع	43,9	31,6	33,3
الطاقة الشمسية	8,7	20,4	18,8
مولد للكهرباء	6,5	0,5	1,3
آخر	15	1,4	3,2
المجموع	100,0	100,0	100,0

المصدر: الإحصاء العام للسكان والسكنى لسنة 2014

جدول رقم 32: توزيع الأسر حسب طرق صرف المياه المستعملة ووسط الإقامة (%)

طرق التطهير	الحضري	القروي	المجموع
شبكة عمومية	96,5	5,1	64,1
حفرة صحية	2,8	32,5	13,3
بئر مفقود	0,2	4,2	1,6
في الطبيعة	0,4	55,9	20,1
آخر	0,1	2,2	0,9
المجموع	100,0	100,0	100,0

المصدر: الإحصاء العام للسكان والسكنى لسنة 2014

جدول رقم 33: نسب الأسر المتوفرة على بعض التجهيزات المنزلية حسب وسط الإقامة ب (%)

التجهيزات المنزلية	الحضري	القروي	المجموع
التلفاز	95,0	66,8	85,0
المذياع	36,1	38,9	37,1
الهاتف المتنقل	94,8	91,8	93,7
الصحن الهوائي	90,4	51,5	76,7

المصدر: الإحصاء العام للسكان والسكنى لسنة 2014

جدول رقم 34: توزيع الأسر حسب طرق التخلص من النفايات ووسط الإقامة (%)

طرق التخلص من النفايات	الحضري	القروي	المجموع
صندوق قمامة تابع للجماعة	24,9	2,7	17,1
شاحنة جماعية أو خاصة	64,4	4,2	43,1
الإفراغ في الطبيعة	9,7	90,9	38,4
حالات أخرى	0,9	2,2	1,4
المجموع	100,0	100,0	100,0

المصدر: الإحصاء العام للسكان والسكنى لسنة 2014





المندوبية السامية للتخطيط  
HAUT-COMMISSARIAT AU PLAN

المديرية الجهوية لجهة الشرق

**DIRECTION REGIONALE DE L'ORIENTAL**

**25 Bd Mohammed Derfoufi B.P 408 Oujda**

الدرفوفي ص.ب 408 وجدة 25 شارع محمد

الهاتف : Tel: 05 36 68 04 30

الفاكس : Fax : 05 36 68 49 34

[www.hcp.ma](http://www.hcp.ma)

[www.hcp.ma/region-oriental](http://www.hcp.ma/region-oriental)



المندوبية السامية للتخطيط  
Haut-Commissariat au Plan



المديرية الجهوية لجهة الشرق  
Direction Régionale de l'Oriental

25، شارع محمد الدرفوفي، ص.ب 408، وجدة 60000  
25, Bd. Mohammed Derfoufi, B.P. 408, Oujda 60000

الهاتف : 05 36 68 04 30  
الفاكس : 05 36 68 49 34  
[www.hcp.ma/region-oriental](http://www.hcp.ma/region-oriental)