



المميزات الديموغرافية والسوسيو-اقتصادية لسكان إقليم الناظور



الإحصاء العام للسكان والسكنى 2014

المميزات الديموغرافية للسكان

التربية والتعليم

النشاط الاقتصادي

الأسر ومميزات أرباب الأسر

ظروف سكن الأسر

المملكة المغربية
المنذوبية السامية للتخطيط
المديرية الجهوية لجهة الشرق

المميزات الديموغرافية والسوسيو-اقتصادية
لسكان إقليم الناظور

الإحصاء العام للسكان والسكنى

2014

نونبر 2017

3	تمهيد.....
5	أهم المؤشرات الديموغرافية والسوسيو-اقتصادية.....
7	الفصل الأول: المميزات الديموغرافية للسكان.....
8	1- التزايد الديموغرافي والتوزيع المجالي للسكان.....
8	1-1 تطور عدد السكان حسب وسط الإقامة.....
10	1-2 تطور عدد السكان حسب الجماعات.....
12	1-3 نسبة التمدن.....
13	1-4 الكثافة السكانية.....
14	2- البنية السكانية حسب الجنس و فئات الأعمار.....
14	1-2 البنية العمرية للسكان.....
17	2-2 معدل الذكورة.....
19	3- الحالة الزوجية.....
19	1-3 الحالة الزوجية.....
21	2-3 العزوبة النهائية.....
22	3-3 متوسط السن عند الزواج الأول.....
23	4- الخصوبة.....
23	1-4 المؤشر التركيبي للخصوبة.....
24	2-4 معدل الخصوبة.....
25	5- الإعاقة.....
27	الفصل الثاني: الأمية والتعليم.....
28	1- الأمية.....
30	2- المعرفة باللغات.....
32	3- التمدرس.....
32	1-3 معدل التمدرس.....
32	2-3 المستوى الدراسي للسكان.....

34 الفصل الثالث: النشاط الاقتصادي
35 1- نوع النشاط
36 2- المعدل الصافي للنشاط
38 3- البنية المهنية للسكان النشيطين المشتغلين
39 الفصل الرابع: الأسر ومميزات أرباب الأسر
40 1- الأسر
41 2- المميزات الديموغرافية لأرباب الأسر
41 1-2 البنية السكانية حسب الفئات العمرية والجنس
42 2-2 الأمية لدى أرباب الأسر
44 الفصل الخامس: ظروف سكن الأسر
45 1- نوع المسكن
46 2- أقدمية المساكن
47 3- صفة حيازة المسكن
48 4- الغرف المشغلة بالمسكن
49 5- التجهيزات الأساسية للمسكن
54 6- طريقة التخلص من النفايات المنزلية
55 ملحقات
56 مفاهيم وتعريف
60 جداول إحصائية

تفيذا للتعليمات السامية لصاحب الجلالة الملك محمد السادس نصره الله وأيده المتضمنة في الرسالة الملكية الموجهة لرئيس الحكومة بشأن الإحصاء العام للسكان والسكنى في سنة 2014 وانسجاما مع توصيات الأمم المتحدة التي تنص على إجراء هذه العملية على الأقل مرة كل عشر سنوات، أنجزت بلادنا سادس إحصاء عام للسكان والسكنى خلال الفترة الممتدة من فاتح شتبر 2014 إلى العشرين منه، وذلك بعد إحصاءات 1960 و 1971 و 1982 و 1994 و 2004.

ويمكن حصر الأهداف الرئيسية للإحصاء العام للسكان والسكنى لسنة 2014 فيما يلي:

✓ تحديد عدد السكان القانونيين للبلاد على الصعيد الوطني وعلى صعيد كافة الوحدات الترابية للمملكة؛

✓ استخراج المميزات الديموغرافية والاقتصادية والاجتماعية والظروف السكنية لسكان المملكة؛

✓ تكوين قاعدة للمعاينة لإنجاز البحوث الإحصائية التي تبرمج عادة خلال الفترة الفاصلة ما بين إحصاءين عامين متتاليين.

وقد عبأت هذه العملية الوطنية الكبرى مختلف الوسائل التكنولوجية والتنظيمية والتواصلية المتاحة خلال مختلف مراحل إنجازها، كما تمت مطابقة هذا الإحصاء منهجيا ومضمونا ومسطريا مع المعايير المعتمدة في هذا الشأن من لدن الأمم المتحدة.

وفي هذا الصدد، لا بد من الإشارة إلى أنه تم اعتماد تقنيات القراءة الآلية للوثائق في معالجة استمارات الإحصاء مما مكن من تقليص آجال فرز ونشر المعلومات. ففي مدة لم تتعد شهرا واحدا، تم تحديد أعداد السكان القانونيين على الصعيد الوطني وحسب وسطي الإقامة، الحضري والقروي، والجهات والأقاليم والجماعات، كما تم نشر بعد ذلك الخصائص الديموغرافية والاجتماعية والاقتصادية والثقافية للسكان على مستوى مختلف التقسيمات الإدارية للمملكة.

ونظرا للاهتمام المتزايد بالجهة وبتدبير الشأن المحلي، وفي سبيل توفير مناخ وإطار ملائمين لبلورة الاستراتيجيات والمخططات، كان لا بد من تحليل هذه المعطيات الديموغرافية والسوسيو-اقتصادية على صعيد جهة الشرق والأقاليم المنتمية إلى مجالها الترابي لتكون رهن إشارة ذوي القرار والمخططين ومختلف المهتمين بالجهة ومكوناتها.

ويهتم هذا العمل التحليلي من خلال الوثيقة التي بين أيدينا بأهم المؤشرات الديموغرافية والسوسيو-اقتصادية لإقليم الناظور وذلك من خلال عرض مختلف خصائص ومميزات السكان بالإقليم مع إبراز بعض الاختلالات والفوارق التي لازالت سائدة بين الوسطين الحضري والقروي أو بين الجنسين. وقد تمت الاستعانة قدر الإمكان برسوم بيانية لتوضيح مختلف هذه الفوارق والخصائص.

ويتناول هذا الإصدار خمسة محاور أساسية:

- ② الوضعية الديموغرافية؛
- ② الأمية والتعليم؛
- ② النشاط الاقتصادي؛
- ② الأسر ومميزات أرباب الأسر؛
- ② ظروف سكن الأسر.

وإذ تتشرف المديرية الجهوية للمندوبية السامية للتخطيط لجهة الشرق بإصدار ونشر هذه الوثيقة ووضعها بين أيدي مختلف فئات المستعملين، فإنها تظل رهن إشارتهم في مجال اختصاصاتها.

أهم المؤشرات الديموغرافية والسوسيو-اقتصادية

المميزات الديموغرافية

السكان	565 426 نسمة
معدل النمو السنوي 2004-2014 (%)	1,1
نسبة التمدن (%)	69,4
الكثافة السكانية	175,5 نسمة بالكلم ²
معدل العزوبة النهائية (%)	8,2
متوسط سن الزواج الأول	29,9 سنة
المؤشر التركيبي للخصوبة	2,1 طفل/امرأة
متوسط حجم الأسرة	4,5 فرد/الأسرة

الأمية والتعليم

نسبة الأمية (%)	
إقليم الناظور	32,3
جهة الشرق	34,4
مجموع البلاد	32,2
نسبة الأمية لدى النساء (%)	
إقليم الناظور	42,9
جهة الشرق	44,4
مجموع البلاد	42,1

النشاط الاقتصادي

المعدل الصافي للنشاط (%)	
إقليم الناظور	45,7
جهة الشرق	44,3
مجموع البلاد	47,6

مميزات أرباب الأسر

أرباب الأسر الإناث (%)	
إقليم الناظور	15,1
جهة الشرق	15,9
نسبة الأمية لدى أرباب الأسر الذكور (%)	
إقليم الناظور	34,1
جهة الشرق	38,2
نسبة الأمية لدى أرباب الأسر الإناث (%)	
إقليم الناظور	73,0
جهة الشرق	70,1

ظروف السكن

الأسر المالكة (%)	
72,3	● إقليم الناظور
73,9	● جهة الشرق
71,9	● مجموع البلاد
الأسر المكترية لمسكنها (%)	
14,8	● إقليم الناظور
12,5	● جهة الشرق
18,8	● مجموع البلاد
الأسر المرتبطة مساكنها بشبكة لتوزيع الماء الصالح للشرب (%)	
61,8	● إقليم الناظور
68,3	● جهة الشرق
73,0	● مجموع البلاد
الأسر المرتبطة مساكنها بشبكة لتوزيع الكهرباء (%)	
91,0	● إقليم الناظور
88,9	● جهة الشرق
91,6	● مجموع البلاد
الأسر المرتبطة مساكنها بشبكة عمومية لأصرف المياه العادمة (%)	
48,6	● إقليم الناظور
57,9	● جهة الشرق
58,9	● مجموع البلاد

الفصل الأول

المميزات الديموغرافية للسكان

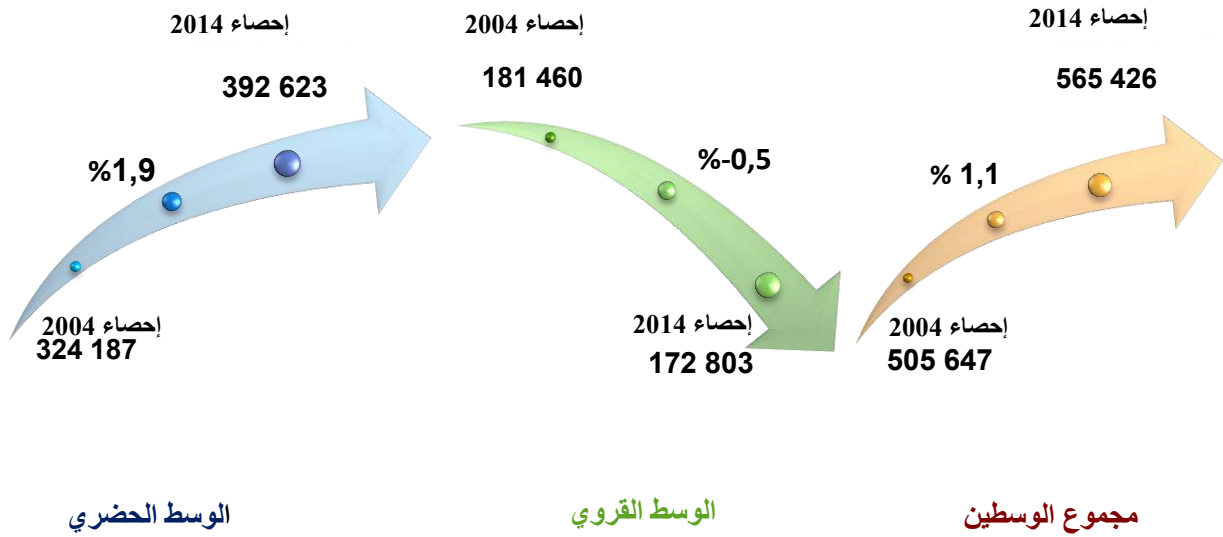


1- التزايد الديموغرافي والتوزيع المجالي للسكان

1-1 تطور عدد السكان حسب وسط الإقامة

في فاتح شنتبر 2014، بلغ عدد السكان القانونيين لإقليم الناظور 565426 نسمة، منهم 564943 مغربي و 483 أجنبي، مسجلا بذلك زيادة إجمالية قدرها 59779 نسمة بين إحصاءي 2004 و 2014 ومعدل نمو ديموغرافي سنوي يقدر ب 1,1%، مقابل 1,0% على المستوى الجهوي و 1,2% على المستوى الوطني.

تطور عدد السكان حسب وسط الإقامة ما بين سنتي 2004 و 2014



وحسب وسط الإقامة، يتبين من خلال نتائج الإحصاء العام للسكان والسكنى 2014 أن الساكنة الحضرية بالإقليم قد بلغ حجمها 392623 نسمة سنة 2014 مقابل 324187 نسمة سنة 2004، مسجلة بذلك معدل نمو سنوي قدره 1,9% ما بين الإحصاءين، وهو يقارب المعدل المسجل على المستوى الجهوي (2,01%) ويقل شيئا ما عن المعدل المسجل على المستوى الوطني (2,18%). ويعزى هذا الارتفاع في الساكنة الحضرية إلى عدة عوامل، منها توسع المدارات الحضرية للمدن والنمو الديموغرافي الطبيعي للسكان الحضريين، إضافة إلى الهجرة القروية.

وتمثل الساكنة الحضرية 69,4% من ساكنة الإقليم و 26% من الساكنة الحضرية للجهة. وتتمركز نسبة عالية منها ببلدية الناظور والتي تضم 41,2% من مجموع السكان الحضريين للإقليم. ويرجع هذا

اللاتوازن في التوزيع المجالي للسكان الحضريين للإقليم لكون القطب الحضري لمدينة الناظور يعرف ظروفًا اقتصادية ملائمة وأنشطة اقتصادية وخدمائية مهمة لاستقطاب الساكنة.

وتجدر الإشارة إلى أن مفهوم "الحضري" بالنسبة للإحصاء العام للسكان والسكنى يضيف إلى السبع جماعات حضرية المنتمية للإقليم حسب التقسيم الإداري أربع تجمعات سكانية متواجدة بجماعات قروية كمراكز حضرية وهي: بن شيكر-احدادن-قرية أركمان-مركز تيزتوتين.

أما بالنسبة للساكنة القروية، فقد بلغ تعدادها 172803 نسمة سنة 2014 مقابل 181460 نسمة سنة 2004، وبذلك تكون قد سجلت نمواً تراجعياً بمعدل سنوي يصل (0,5%-) وهو أقل حدة من المعدل الجهوي (0,74%-) وأكثر حدة من المعدل الوطني (0,01%-). ويمثل السكان القرويون 30,6% من ساكنة الإقليم و21,6% من الساكنة القروية للجهة. ويمكن أن يعزى هذا التراجع في عدد الساكنة القروية أساساً إلى تحول بعض التجمعات القروية إلى تجمعات حضرية إضافة إلى الهجرة القروية الداخلية والهجرة إلى الخارج.

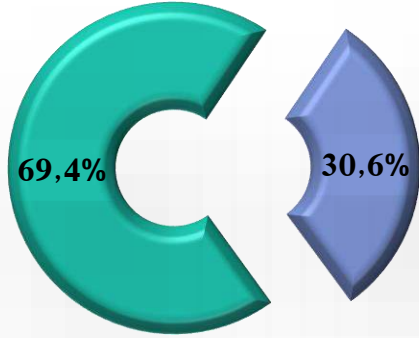
تطور عدد السكان حسب وسط الإقامة ما بين سنتي 2004 و2014

متوسط معدل النمو السكاني السنوي %	2014	2004	وسط الإقامة
1,1	565 426	505 647	إقليم الناظور
1,9	392 623	324 187	الحضري
-0,5	172 803	181 460	القروي
1,0	2 314 346	2 102 781	جهة الشرق
2,01	1 513 911	1 240 662	الحضري
-0,74	800 435	862 119	القروي
1,25	33 848 242	29 891 708	مجموع البلاد
2,18	20 432 439	16 463 634	الحضري
-0,01	13 415 803	13 428 074	القروي

المصدر: الإحصاء العام للسكان والسكنى 2004 و2014

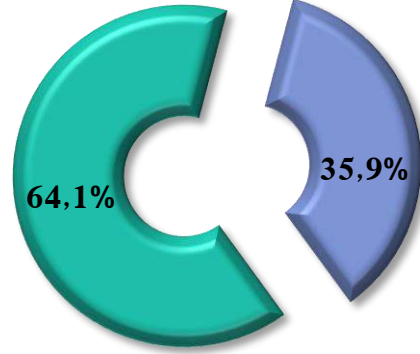
توزيع سكان إقليم الناظور حسب وسط الإقامة

سنة 2014



الوسط الحضري ■ الوسط القروي ■

سنة 2004



الوسط الحضري ■ الوسط القروي ■

1-2 تطور عدد السكان حسب الجماعات

وعلى مستوى جماعات الإقليم، وكما يتضح من خلال الجدول أسفله، فإن كل الجماعات الحضرية بالإقليم قد عرفت زيادة في عدد سكانها وذلك بنسب متفاوتة، حيث سجل أعلى نمو ديموغرافي سنوي ما بين سنتي 2004 و 2014 بجماعة بني انصار (5,93%) تليها جماعة ازغنغان (5,36%) ثم جماعة العروي (2,83%) ثم جماعة الناظور (2,51%) ثم جماعة زايبو بزيادة لم تتعد 1,84%.

تطور السكان القانونيين بالجماعات الحضرية لإقليم الناظور ما بين إحصائي 2004 و 2014

الجماعات الحضرية	2004	2014	معدل التزايد السنوي ب (%)
العروي	36021	47599	2,83
بني انصار	31800	56582	5,93
الناظور	126207	161726	2,51
زايبو	29 851	35806	1,84
ازغنغان	20181	34025	5,36
رأس الماء	*	7580	*
سلوان	*	21570	*

المصدر: الإحصاءان العامان للسكان والسكنى 2004 و 2014

وتجدر الإشارة إلى أن جماعتي سلوان ورأس الماء قد تم الارتقاء بهما من مركزين حضريين سنة 2004 إلى جماعتين حضريتين وذلك على إثر التقسيم الإداري الجديد الذي اعتمده المغرب سنة 2009، وبالتالي يتعذر دراسة التزايد الديموغرافي بهما حسب نتائج الإحصاءين العاميين لسنتي 2004 و2014.

وفيما يتعلق بالجماعات القروية للإقليم، أظهر الإحصاء العام للسكان والسكنى لسنة 2014 أن قرابة نصف هاته الجماعات عرفت تراجعاً في عدد سكانها، حيث تبقى جماعة بني بويفرور (-9,33%) وجماعة احدادن (-5,98%) على رأس هاته الجماعات. وفي المقابل عرفت بعض الجماعات القروية زيادة مهمة في عدد سكانها، ويتعلق الأمر أساساً بجماعة بوعرك (4,90%) وجماعة البركنيين (4,61%). في حين عرفت باقي الجماعات تطوراً في عدد سكانها يتراوح في المتوسط سنوياً ما بين 1,53% سجلت بجماعة بني سيدل لوطا و1,55% بجماعة بني شيكر.

تطور السكان القانونيين بالجماعات القروية لإقليم الناظور ما بين إحصاءي 2004 و2014

الجماعات القروية	2004	2014	معدل التزايد السنوي ب%
بني بويفرور	17090	6418	-9,33
بن شيكر	23050	26884	1,55
منها مركز بن شيكر	4188	4444	0,60
بني سيدل الجبل	9623	8930	-0,74
بني سيدل لوطا	7331	6283	-1,53
بوعرك	23379	37737	4,90
اعزازن	11815	11131	-0,59
احدادن	26582	14345	-5,98
منها مركز احدادن	25480	13120	-6,42
اكسان	9001	8417	-0,67
افسو	3413	2932	-1,51
البركنيين	1619	2540	4,61
أركمان	18998	18490	-0,27
منها مركز قرية أركمان	5 266	5387	0,23
بني وكيل أولاد موحد	10 496	10697	0,19
حاسي بركان	8113	8788	0,80
أولاد داوود أزخانيين	3666	3940	0,72
أولاد سنتوت	22173	23218	0,46
تيزتوتين	10040	9788	-0,25
منها مركز تيزتوتين	4050	4784	1,68
فرخانة	20433	*	*
منها مركز فرخانة	10994	*	*
رأس الماء	9888	*	*
سلوان	24877	*	*

المصدر: الإحصاءان العامان للسكان والسكنى 2004 و2014

وسواء تعلق الأمر بالجماعات الحضرية أو الجماعات القروية، فإن التباين في معدلات النمو يعود بالدرجة الأولى إلى التقسيم الإداري الجديد الذي عرفه الإقليم سنة 2009، على غرار باقي أقاليم المملكة، حيث تم بروز جماعتين حضريتين جديدتين و هما سلوان ورأس الماء وكذا توسع المدارات الحضرية للمدن وإلحاق بعض المراكز الحضرية، كانت تابعة سابقا لجماعات قروية، بجماعات حضرية ويتعلق الأمر خصوصا بالمركزين الحضريين فرخانة وجعدار، التابعين سابقا على التوالي للجماعتين القرويتين فرخانة ويني بوفورور، و اللذان تم إلحاقهما على التوالي بالجماعتين الحضريتين بني انصار وازغنغان، مما يفسر التطور المهم الذي عرفته هاتين الجماعتين من حيث عدد سكانهما.

3-1 نسبة التمدن

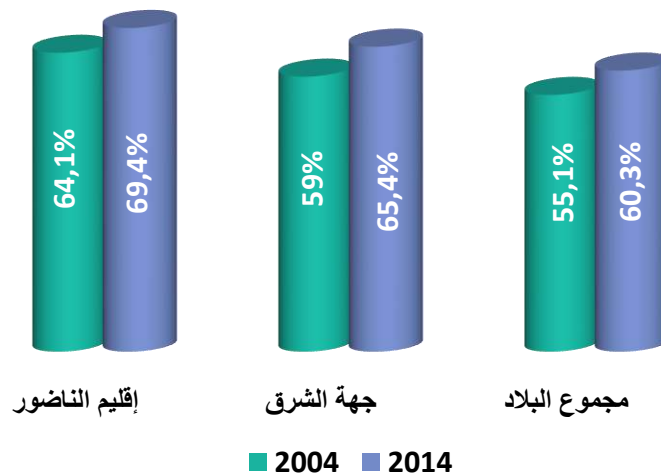
استقطبت حواضر إقليم الناظور سنة 2014 حوالي 69,4% من مجموع سكان الإقليم مقابل 64,1% سنة 2004، مسجلة بذلك تزايدا مهما يقدر ب 5,3 نقاط، وبذلك يمكن القول بأن إقليم الناظور يعرف ظاهرة التمدن المتسارع، وهي ليست ظاهرة جديدة، إذ عرفت تطورا مطردا منذ الستينات. ويعزى هذا التطور أساسا إلى عدة عوامل سوسيو-اقتصادية وديموغرافية نذكر منها على الخصوص الهجرة القروية والتطور الاقتصادي الذي عرفته حواضر الإقليم.

تطور نسبة التمدن بين الإحصاءين العامين 2004 و 2014 (%)

فارق النقاط	2014	2004	
5,3	69,4	64,1	إقليم الناظور
6,4	65,4	59,0	جهة الشرق
5,2	60,3	55,1	مجموع البلاد

المصدر: الإحصاءان العامان للسكان والسكنى 2004 و 2014

تطور نسبة التمدن بين الإحصاءين العامين 2004 و 2014



و من خلال معطيات الجدول أعلاه، يتبين أن تحليل تطور نسبة التمدن بين الإحصاءين العاميين 2004 و 2014 يبرز أن تسارع هذه الظاهرة على المستوى الجهوي يفوق نظيره المسجل على المستويين الإقليمي والوطني. فإذا كان إقليم الناظور قد سجل تزايداً يقدر ب 5,3 نقاط، فإن التزايد يقدر ب 6,4 نقاط على مستوى الجهة و 5,2 نقاط على المستوى الوطني، حيث انتقلت نسبة التمدن على المستويين الجهوي والوطني على التوالي من 59% و 55,1% سنة 2004 إلى 65,4% و 60,3% سنة 2014.

4-1 الكثافة السكانية

بلغت الكثافة السكانية بإقليم الناظور سنة 2014 إلى 175,5 نسمة في الكلم²، ويعتبر بذلك ثاني إقليم في الجهة من حيث ارتفاع معدل الكثافة السكانية بعد عمالة وجدة أنجاد (321,9 نسمة في الكلم²)، ويبقى هذا المعدل مرتفعاً بالمقارنة مع مجموع الجهة (25,4 نسمة في الكلم²) والمستوى الوطني (47,5 نسمة في الكلم²).

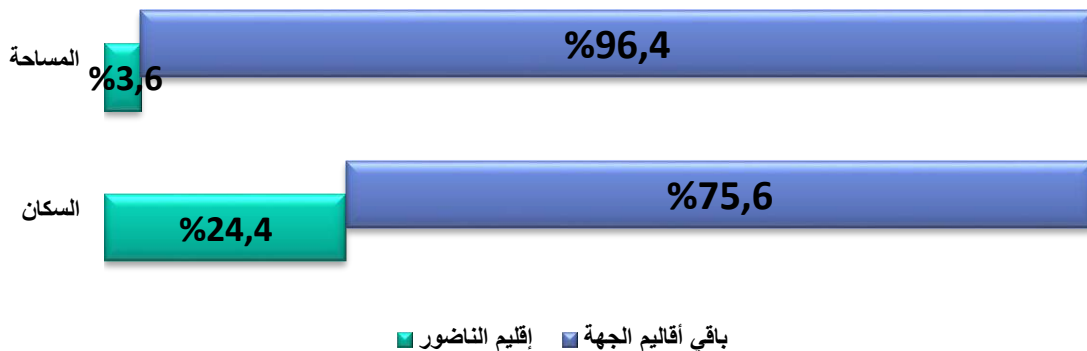
السكان والمساحة والكثافة السكانية سنة 2014

الكثافة السكانية (نسمة بالكلم ²)	المساحة بالكلم ²	عدد السكان	
175,5	3 221	565 426	إقليم الناظور
25,4	91 130	2 314 346	جهة الشرق
47,6	710 850	33 848 242	مجموع البلاد
-	3,6	24,4	الإقليم/الجهة (%)

المصدر: الإحصاء العام للسكان والسكنى 2014 و النشرة الإحصائية السنوية للمغرب 2015

وإذا كانت مساحة الإقليم خامس مساحة من حيث الحجم حيث تمثل 3,6% من مجموع مساحة الجهة، فإن ساكنته هي الأولى من حيث العدد بنسبة تقدر ب 24,4% من مجموع سكان الجهة.

توزيع المساحة والسكان بين إقليم الناظور وباقي أقاليم الجهة سنة 2014



2- البنية السكانية حسب السن و الجنس¹

معلوم أن البنية السكانية حسب الجنس والعمر تبرز بكل وضوح التشكيلة الديموغرافية للسكان، وتكون ركيزة أساسية لكل المخططات والاستراتيجيات الهادفة إلى تلبية حاجيات السكان في مختلف الميادين الاجتماعية والاقتصادية.

2-1 البنية العمرية للسكان

حسب الإحصاء العام للسكان والسكنى 2014، بلغت نسبة الشباب الذين تتراوح أعمارهم ما بين 15 و 24 سنة 18,2% من مجموع سكان الإقليم، من بينهم 8,8% تتراوح أعمارهم ما بين 15 و 19 سنة و 9,4% تتراوح أعمارهم ما بين 20 و 24 سنة. ويمثل الوزن الديموغرافي لهذه الفئة عنصرا مهما يجب أخذه بعين الاعتبار في كل المخططات والاستراتيجيات في مجال التربية والتكوين والشغل والاندماج في مسلسل التنمية الاجتماعية والاقتصادية.

كما أفرزت التركيبة السكانية حسب الفئات العمرية الكبرى أن 25,7% من سكان الإقليم سنة 2014 لا يتجاوز سنهم 15 سنة مقابل 29,0% سنة 2004، وبذلك تكون هذه الفئة العمرية قد عرفت انخفاضا سنويا بمعدل 0,12%. وتتنوع هذه الفئة بين فئة الأطفال البالغون من العمر أقل من 7 سنوات والتي تمثل 12,8% من مجموع ساكنة الإقليم وبين فئة الأطفال في سن التمدرس الذين تتراوح أعمارهم ما بين 7 سنوات و 14 سنة و التي تمثل 12,9% من مجموع الساكنة.

في المقابل، انتقلت نسبة سكان الإقليم في سن النشاط الاقتصادي (15-59 سنة) من 62,2% سنة 2004 إلى 64,8% سنة 2014، مسجلة بذلك ارتفاعا بمعدل نمو سنوي بلغ 1,5%، وهو ما يمثل خزاناً مهماً من اليد العاملة.

وحسب وسط الإقامة، عرف عدد السكان في سن النشاط (15-59 سنة) بالوسط الحضري بين الإحصاءين الأخيرين تزايداً مهماً بمعدل نمو سنوي يقدر ب 2,24% مقارنة مع الوسط القروي الذي عرف معدل نمو سلبي قدر ب 0,05%.

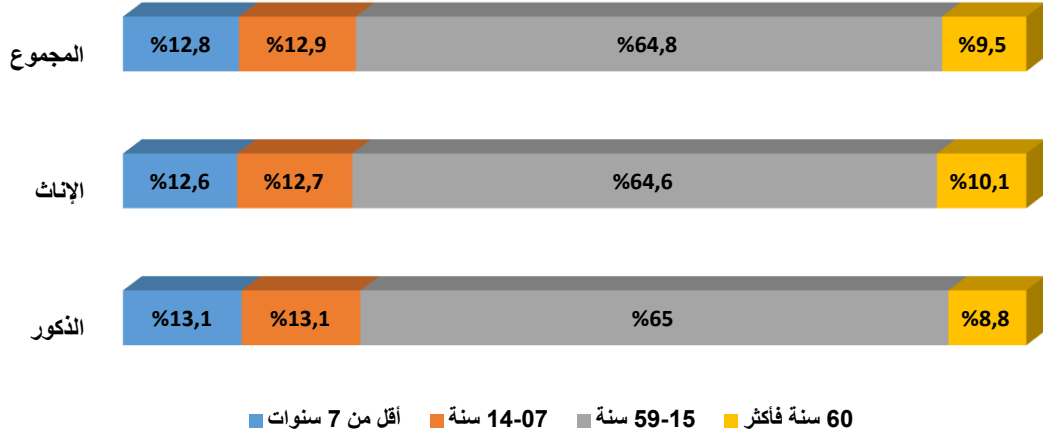
¹ تتعلق مؤشرات هذا الجزء والفصول الموالية بالسكان البلديين فقط، أي مجموع السكان القانونيين باستثناء السكان المحسوبين على حدة (انظر ملحق المفاهيم والتعاريف).

توزيع السكان حسب الفئات العمرية والجنس ووسط الإقامة سنة 2014 (%)

الفئات العمرية	الوسط الحضري			الوسط القروي			مجموع الوسطين		
	الذكور	الإناث	المجموع	الذكور	الإناث	المجموع	الذكور	الإناث	المجموع
أقل من 7 سنوات	12,8	12,3	12,6	13,8	13,2	13,5	13,1	12,6	12,8
14-07 سنة	12,8	12,4	12,6	13,8	13,2	13,5	13,1	12,7	12,9
59-15 سنة	65,6	65,2	65,4	63,4	63,4	63,4	65,0	64,6	64,8
60 سنة فأكثر	8,8	10,1	9,4	9,0	10,2	9,6	8,8	10,1	9,5
المجموع	100	100	100	100	100	100	100	100	100

المصدر: الإحصاء العام للسكان والسكنى 2014

توزيع السكان حسب الفئات العمرية والجنس سنة 2014



أما بالنسبة لفئة المسنين (60 سنة فما فوق)، فقد عرف عددهم ارتفاعا بمعدل سنوي يصل إلى 1,87% حيث انتقل وزنهم من 8,8% سنة 2004 إلى 9,5% سنة 2014 وهي نسبة لا تبعد كثيرا عن تلك المسجلة على صعيد الجهة (10,2%).

وحسب وسط الإقامة، عرف عدد المسنين بالوسط الحضري نموا سنويا قدر ب 2,85% بينما عرفت هذه النسبة شبه استقرار بالوسط القروي.

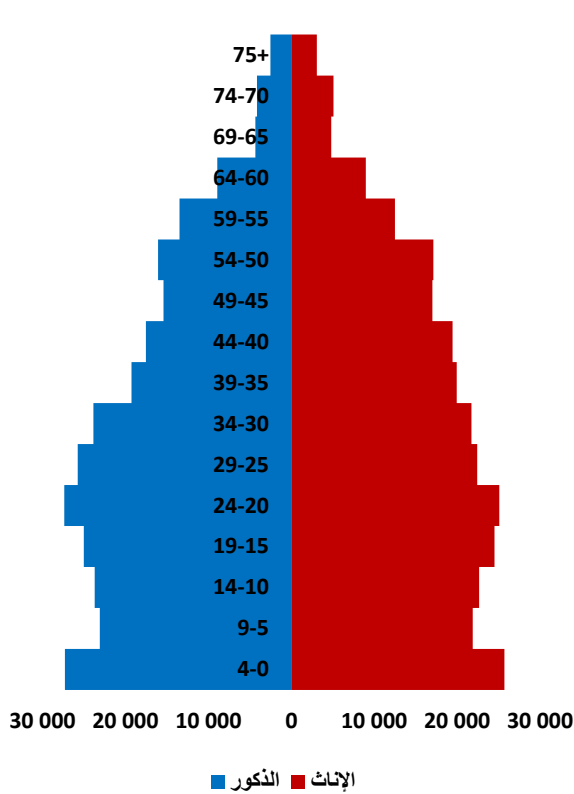
تطور السكان حسب فئات الأعمار الخماسية والجنس بين سنتي 2004 و2014 (%)

فئات الأعمار	2014			2004		
	المجموع	الإناث	الذكور	المجموع	الإناث	الذكور
4-0	9,4	4,6	4,9	8,9	4,4	4,5
9-5	8,0	3,9	4,1	9,7	4,8	4,9
14-10	8,3	4,0	4,2	10,4	5,1	5,3
14-0	25,7	12,5	13,2	29,0	14,3	14,7
19-15	8,8	4,4	4,5	10,3	4,9	5,4
24-20	9,4	4,5	4,9	10,4	4,8	5,5
29-25	8,6	4,0	4,6	8,6	4,3	4,3
34-30	8,1	3,9	4,3	7,6	4,0	3,6
39-35	7,0	3,6	3,4	6,8	3,7	3,2
44-40	6,6	3,5	3,1	7,0	3,7	3,3
49-45	5,8	3,0	2,7	5,6	2,7	2,9
54-50	5,9	3,1	2,9	3,8	1,9	1,9
59-55	4,6	2,2	2,4	2,1	1,2	0,9
59-15	64,8	32,2	32,8	62,2	31,2	31,0
64-60	3,2	1,6	1,6	2,2	1,3	0,9
69-65	1,6	0,9	0,8	2,4	1,3	1,1
74-70	1,6	0,9	0,7	1,9	1,0	0,9
+75	3,0	1,7	1,4	2,2	1,2	1,0
غير مصرح	0,0	0,0	0,0	0,1	0,0	0,0
60 سنة فأكثر	9,4	5,4	4,5	8,8	4,8	3,9
المجموع	100,0	49,6	50,4	100,0	50,2	49,8

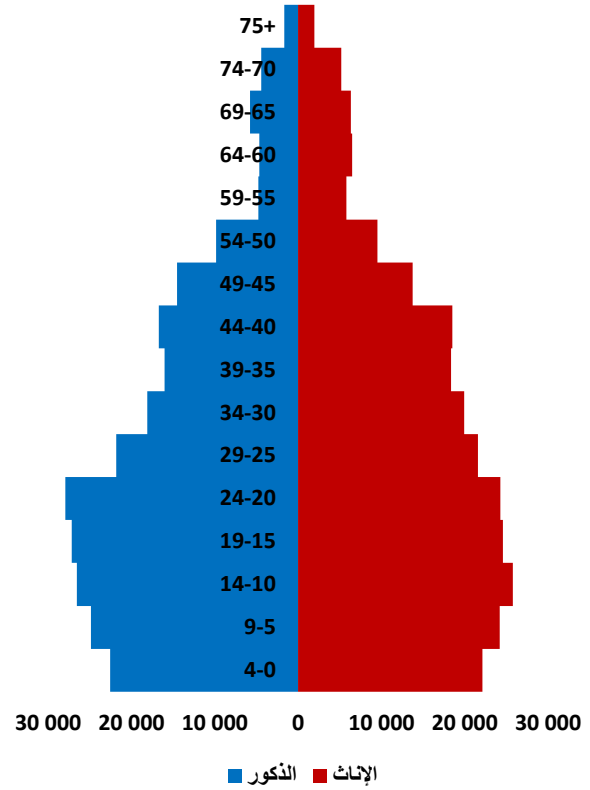
المصدر: الإحصاءان العامان للسكان والسكنى 2004 و2014

وبصفة عامة، يلاحظ أن الهرم السكاني لإقليم الناظور عرف تقلصاً عند القاعدة خلال العشرية 2004-2014 نتيجة تراجع شريحة السكان في سن أقل من 15 سنة لفائدة الفئات العمرية المتقدمة وخاصة فئة المسنين، مما يدل على بروز بوادر تغير البنية السكانية بالإقليم وظهور البوادر الأولى لظاهرة الشيخوخة لدى الساكنة، والتي تعود بالأساس إلى تراجع معدلات الخصوبة وارتفاع أمد الحياة بصفة عامة. وتمثل هذه الظاهرة منعطفاً مهماً يجب أن يعار له الاهتمام اللازم في السياسات العمومية والاجتماعية والاقتصادية مستقبلاً.

الهرم السكاني لإقليم الناظور
الإحصاء العام للسكان والسكنى 2014



الهرم السكاني لإقليم الناظور
الإحصاء العام للسكان والسكنى 2004



2-2 معدل الذكورة

من خلال نتائج الإحصاء العام للسكان و السكنى 2014، يلاحظ أن سكان إقليم الناظور يتوزعون بنسب جد متقاربة بين الذكور و الإناث، حيث تصل على التوالي 50,4% و 49,6%، كما أن هذا التوزيع لا يختلف كثيرا بين الوسطين الحضري و القروي، حيث بلغت نسبة الذكور والإناث بالوسط الحضري على التوالي 50,5% و 49,5%، مسجلة بذلك فارقا طفيفا يقدر بنقطة واحدة مقابل 1,2- نقاط على الصعيد الجهة و 1,0- نقطة على المستوى الوطني. و بالوسط القروي، بلغت نسبة الذكور والإناث على التوالي 50,3% و 49,7%، أي بفارق 0,6 نقطة مقابل 0,2- نقطة على الصعيد الجهة و 0,8- نقطة على الصعيد الوطني.

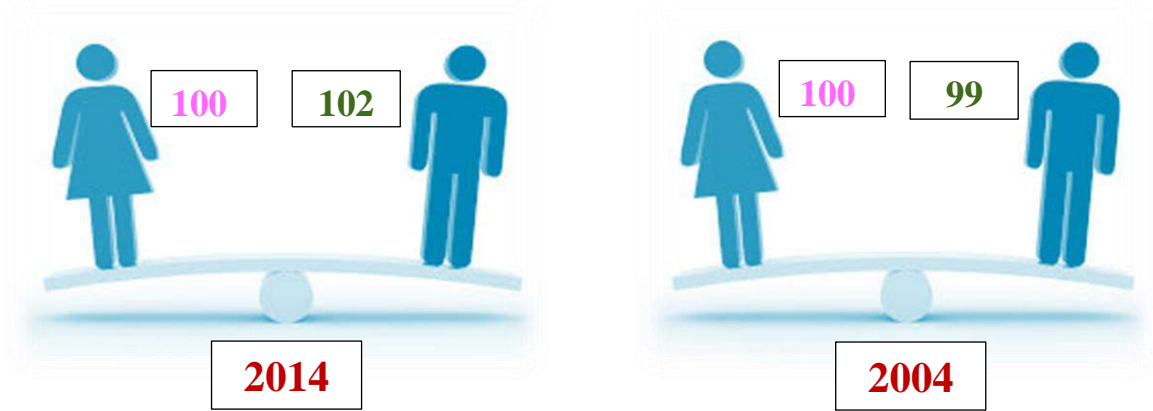
بالنسبة لمعدل الذكورة والذي يقيس النسبة المئوية للذكور مقارنة بالإناث في سن معين فإنه يختلف حسب الفئات العمرية كما هو مبين في الجدول أسفله:

تطور معدل الذكورة حسب بعض فئات الأعمار بين سنتي 2004 و 2014 (%)

2014	2004	
105,6	102,4	14-0 سنة
102,2	100,2	59-15 سنة
88,7	82,5	60 سنة فما فوق
101,7	99,1	مجموع الإقليم

المصدر: الإحصاءان العامان للسكان والسكنى 2004 و 2014

تطور معدل الذكورة بين سنتي 2004 و 2014 ب (%)



من خلال معطيات الجدول أعلاه، يلاحظ أن معدل الذكورة بإقليم الناظور عرف ارتفاعاً بين الإحصاءين الأخيرين بالنسبة لجميع الفئات العمرية وبمجموع الإقليم، حيث انتقل بالإقليم من 99 رجلاً لكل 100 امرأة سنة 2004، إلى ما يقارب 102 رجلاً لكل 100 امرأة سنة 2014.

وينخفض هذا المعدل، على مستوى الإقليم والجهة وكذا المستوى الوطني مع التقدم في السن. فعلى مستوى إقليم الناظور، يبلغ هذا المعدل لدى فئة السكان الذين يقل عمرهم عن 15 سنة 105,6 رجلاً لكل 100 امرأة ولدى الفئة العمرية 15-59 سنة معدل 102,2 رجلاً لكل 100 امرأة ليبلغ لدى فئة المسنين (60 سنة فما فوق) معدل 88,7 رجلاً لكل 100 امرأة.

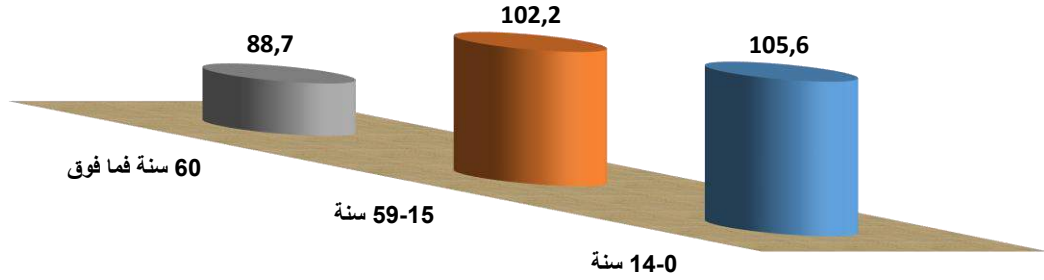
ويمكن تفسير هذا الاختلاف من جهة بارتفاع أمد الحياة لدى الإناث مقارنة مع الذكور، ومن جهة أخرى بظاهرة الهجرة التي تمس خصوصاً الرجال في سن النشاط.

معدل الذكورة حسب الفئات العمرية الكبرى سنة 2014 (%)

60 سنة فما فوق	59-15	14-0	
88,7	102,2	105,6	الإقليم
89,3	97,1	105,3	الجهة
97,2	97,4	104,4	مجموع البلاد

المصدر: الإحصاء العام للسكان والسكنى لسنة 2014

معدل الذكورة حسب الفئات العمرية الكبرى بإقليم الناظور سنة 2014 (%)



3- الحالة الزوجية

3-1 الحالة الزوجية

من خلال نتائج الإحصاء العام للسكان والسكنى 2014، وبالنسبة للسكان في سن 15 سنة فما فوق، يتضح أن نسبة المتزوجين بإقليم الناظور قد بلغت 54,8% مقابل 49,5% سنة 2004 مسجلة بذلك تزايداً قدره 5,3 نقاط. مقابل ذلك، عرفت نسبة العزباء انخفاضاً قدره 5,5 نقاط حيث انتقلت من 43,6% سنة 2004 إلى 38,1% سنة 2014. أما فئتا المطلقين والأرامل فتبقى نسبتهما سنة 2014 ضعيفتين في المتوسط حيث لا تمثلان سوى 1,7% و 5,3% على التوالي.

وتنتشر العزوبة أكثر في صفوف الرجال، حيث أن نسبة العزوبة عند الذكور تفوق نظيرتها عند الإناث ب 13,2 نقاط وتمس الوسطين معا (38,4% بالنسبة للوسط الحضري و 37,6% بالنسبة للوسط القروي).

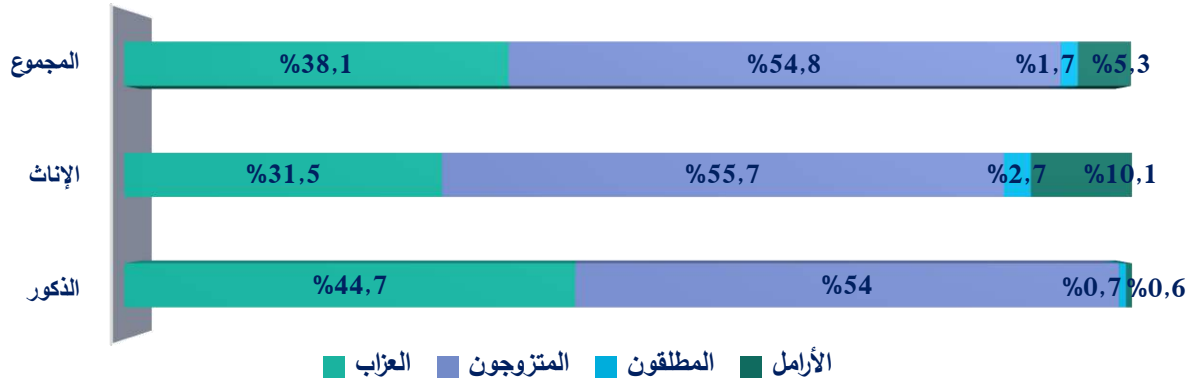
ومن بين الملاحظات المهمة التي تم تسجيلها، النقشي النسبي لظاهرتي الترميل والطلاق عند النساء على عكس الرجال، إذ يلاحظ أن نسبة الترميل عند الإناث تمثل 10,1% مقابل 0,6% بالنسبة للذكور، ونسبة الطلاق عند النساء تفوق هي الأخرى نظيرتها عند الرجال ب 4 مرات تقريبا. ويمكن تفسير هذا بسهولة ربط الرجال لعلاقة زوجية جديدة وبارتفاع أمد الحياة لدى الإناث.

توزيع السكان الذين يعادل سنهم أو يفوق 15 سنة
حسب الحالة الزوجية ووسط الإقامة سنة 2014 (%)

الحالة الزوجية	الوسط الحضري			الوسط القروي			المجموع		
	الذكور	الإناث	المجموع	الذكور	الإناث	المجموع	الذكور	الإناث	المجموع
العزاب	45,1	31,5	38,4	43,8	31,5	37,6	44,7	31,5	38,1
المتزوجون	53,5	55,0	54,3	55,2	57,1	56,1	54,0	55,7	54,8
المطلقون	0,8	3,1	1,9	0,5	1,7	1,1	0,7	2,7	1,7
الأرامل	0,6	10,4	5,4	0,5	9,7	5,1	0,6	10,1	5,3
المجموع	100,0	100,0	100,0	100,0	100,0	100,0	100,0	100,0	100,0

المصدر: الإحصاء العام للسكان والسكنى 2014

توزيع السكان الذين يعادل سنهم أو يفوق 15 سنة
حسب الحالة الزوجية ووسط الإقامة سنة 2014



وبدراسة العزوبة بإقليم الناظور حسب الفئات العمرية للسكان التي يقل عمرها عن 30 سنة،
يتضح أن:

① نسبة العزوبة تظل مرتفعة جدا إلى حدود الثلاثينات، حيث بلغت أقصاها لدى الفئة العمرية 15-19 سنة بنسبة 94,6%.

② نسبة العازبات تبلغ في الفئة العمرية 20-24 سنة 54,6% بينما تصل لدى الذكور من هذه الفئة 94,8%.

③ نسبة العزوبة تتخفف مع ارتفاع السن بحيث بلغت لدى الفئة العمرية 25-29 سنة 55,3% وتختلف حسب الجنس حيث بلغت لدى نفس الفئة من الإناث 34,3% مقابل 73,6% بالنسبة للذكور.

نسبة العزاب من 15 إلى 29 سنة حسب الجنس ووسط الإقامة سنة 2014 (%)

الفئات العمرية	الوسط الحضري			الوسط القروي			المجموع		
	الذكور	الإناث	المجموع	الذكور	الإناث	المجموع	الذكور	الإناث	المجموع
19-15	99,6	89,9	94,8	99,6	88,3	93,9	99,6	89,4	94,6
24-20	95,3	56,3	76,7	93,5	50,7	73,0	94,8	54,6	75,6
29-25	74,5	35,0	56,2	71,3	32,4	53,0	73,6	34,3	55,3

المصدر: الإحصاء العام للسكان والسكنى 2014

2-3 العزوبة النهائية

أظهرت نتائج الإحصاء العام للسكان والسكنى 2014 أن معدل العزوبة النهائية بإقليم الناظور قد عرف ارتفاعا مقارنة بسنة 2004 ومقارنة بمعدلاته على مستوى الجهة ومجموع البلاد، بحيث بلغ سنة 2014 بإقليم 8,2% مقابل 4,3% سنة 2004. بينما بلغ هذا المعدل سنة 2014 على مستوى الجهة 7,7% وعلى المستوى الوطني 5,9%. كما سجلت النساء معدلا أكبر من الذي سجله الرجال (10,8% مقابل 5,6%).

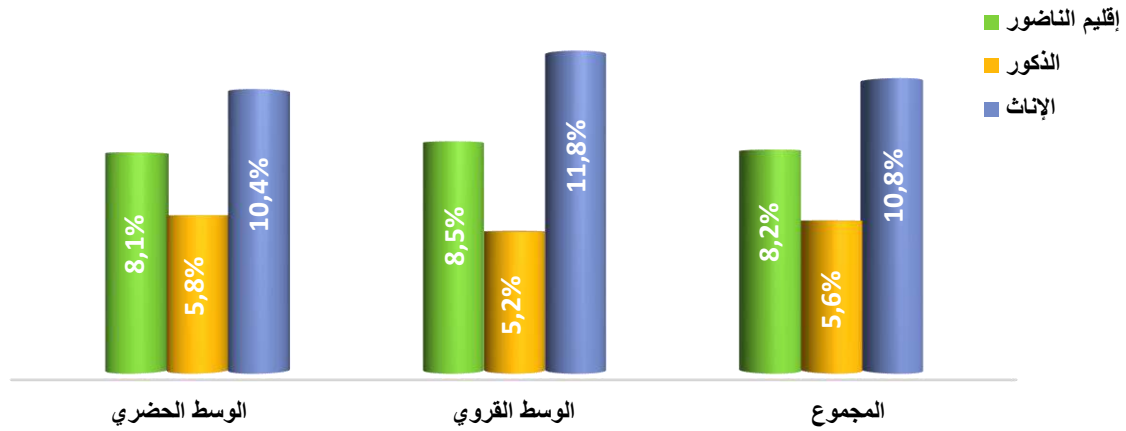
كما يلاحظ أن النساء معرضات أكثر لهذه الظاهرة في كلا الوسطين، حيث بلغ معدل العزوبة النهائية لديهن 11,8% بالوسط القروي و10,4% بالوسط الحضري، مقابل 5,2% و5,8% على التوالي بالنسبة للذكور.

العزوبة النهائية حسب الجنس ووسط الإقامة سنة 2014 (%)

	الوسط الحضري	الوسط القروي	المجموع
إقليم الناظور	8,1	8,5	8,2
الذكور	5,8	5,2	5,6
الإناث	10,4	11,8	10,8
جهة الشرق	7,8	7,4	7,7
الذكور	5,7	4,5	5,3
الإناث	9,9	10,2	10,0

المصدر: الإحصاء العام للسكان والسكنى لسنة 2014

العزوبة النهائية حسب الجنس ووسط الإقامة سنة 2014



3-3 متوسط السن عند الزواج الأول

من بين المؤشرات الهامة التي يوفرها الإحصاء العام للسكان والسكنى متوسط السن عند الزواج الأول، لما له من تأثير مباشر على الإنجاب. وقد بينت نتائج الإحصاء العام للسكان والسكنى 2014 أن سكان الإقليم يتزوجون في المتوسط عند سن 29,9 سنة، وهو يعادل تقريبا نظيره على مستوى الجهة والذي بلغ 29,6 سنة. وحسب الجنس، بلغ هذا المؤشر بالإقليم بالنسبة للذكور 32,9 سنة مقابل 26,4 سنة للإناث وبذلك يكون فارق السن عند الزواج الأول بين الجنسين 6,5 سنوات وهو تقريبا نفس الفرق المسجل على المستوى الجهوي (6 سنوات).

وجدير بالذكر أن مقارنة هذا المؤشر بالإقليم حسب وسط الإقامة يبرز تقاربا كبيرا عند الذكور وعند الإناث، حيث نجد أن متوسط السن عند الزواج الأول بلغ بالوسطين الحضري والقروي على التوالي عند الذكور 33,1 سنة و32,4 سنة، وعند الإناث 26,6 سنة و25,9 سنة.

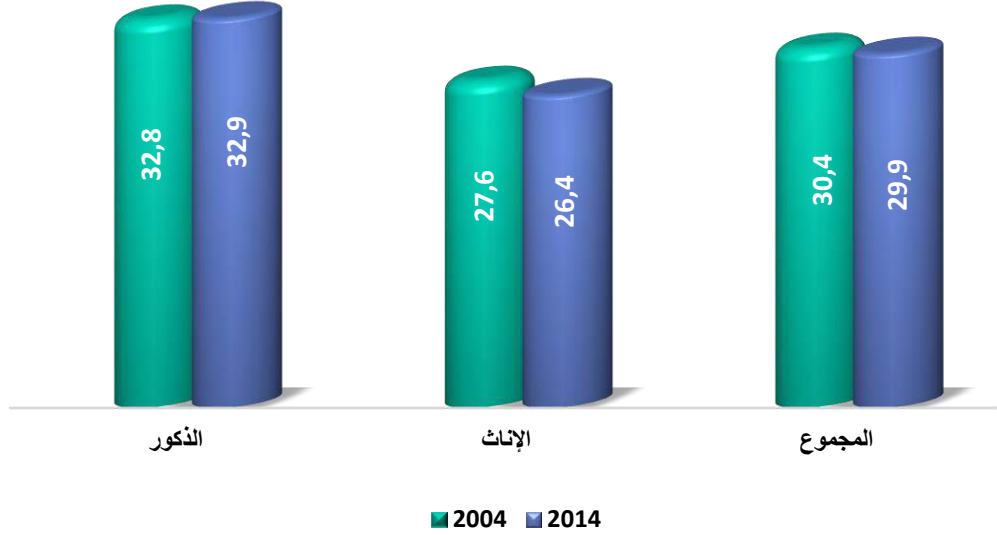
تطور متوسط السن عند الزواج الأول للسكان البالغين 15 سنة فأكثر

بين سنتي 2004 و2014 حسب الجنس ووسط الإقامة

	2014			2004		
	الذكور	الإناث	المجموع	الذكور	الإناث	المجموع
مجموع الواسطين	32,8	27,6	30,4	32,9	26,4	29,9
الوسط الحضري	33,0	27,4	30,3	33,1	26,6	30,1
الوسط القروي	32,4	27,6	30,1	32,4	25,9	29,4

المصدر: الإحصاءان العامان للسكان والسكنى 2004 و2014

تطور متوسط السن عند الزواج الأول للسكان البالغين 15 سنة فأكثر
بين سنتي 2004 و 2014 حسب الجنس ووسط الإقامة



4- الخصوبة:

من بين المواضيع الهامة كذلك التي تطرق لها الإحصاء العام للسكان والسكنى 2014 موضوع الخصوبة، والتي تتأثر بتفاعل مجموعة من العوامل السوسولوجية والاقتصادية والثقافية. كما أن معرفة مستوى الخصوبة يسمح بتقييم نجاعة سياسات التخطيط العائلي.

4-1 المؤشر التركيبي للخصوبة

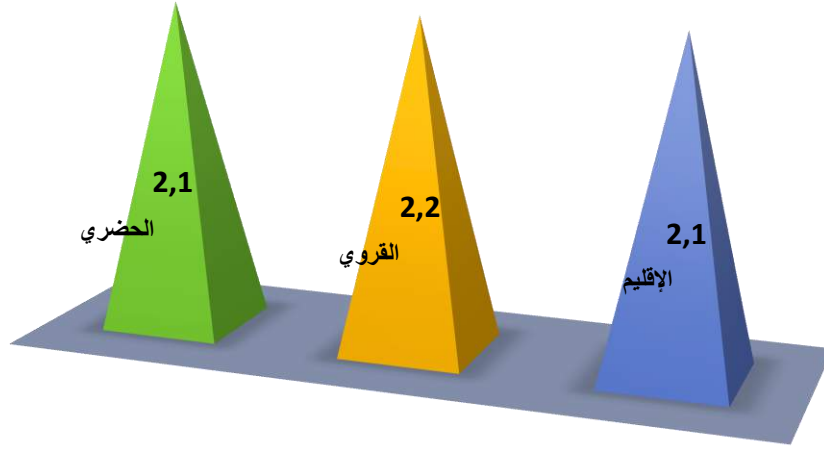
يمثل المؤشر التركيبي للخصوبة متوسط عدد الأطفال الذين يمكن أن تلدهم امرأة تبلغ من العمر 15 سنة فما فوق طيلة حياتها الإيجابية تحت تأثير نفس ظروف الإنجاب التي خضعت لها سلفياتها.

المؤشر التركيبي للخصوبة حسب وسط الإقامة سنة 2014

المجموع	القروي	الحضري	
2,1	2,2	2,1	الإقليم
2,1	2,2	2,0	الجهة
2,2	2,5	2,0	مجموع البلاد

المصدر: الإحصاء العام للسكان والسكنى 2014

المؤشر التركيبي للخصوبة بإقليم الناظور حسب وسط الإقامة سنة 2014



عرف المؤشر التركيبي للخصوبة بإقليم الناظور استقرارا خلال العشرية 2004-2014 في 2,1 طفل لكل امرأة. وحسب وسط الإقامة، عرف كذلك استقرارا بالوسط الحضري في 2,1 طفل لكل امرأة في حين انخفض بشكل طفيف بالوسط القروي حيث انتقل من 2,3 طفل لكل امرأة سنة 2004 إلى 2,2 طفل لكل امرأة سنة 2014.

ومن خلال الجدول أعلاه، يتبين أن المؤشر التركيبي للخصوبة بالإقليم خلال سنة 2014 يعادل المعدل الجهوي ويقل ب 0,1 نقطة عن المعدل الوطني.

وتجدر الإشارة كذلك إلى أن المؤشر التركيبي للخصوبة المسجل سنة 2014 بالإقليم يساوي عتبة تجديد الأجيال المحددة من طرف الأجهزة المختصة في 2,1 طفل لكل امرأة، وهو كذلك بالنسبة للوسط الحضري. في حين بالوسط القروي، فإن هذا المؤشر يتجاوز هذه العتبة ب 0,1 نقطة.

4-2 معدل الخصوبة

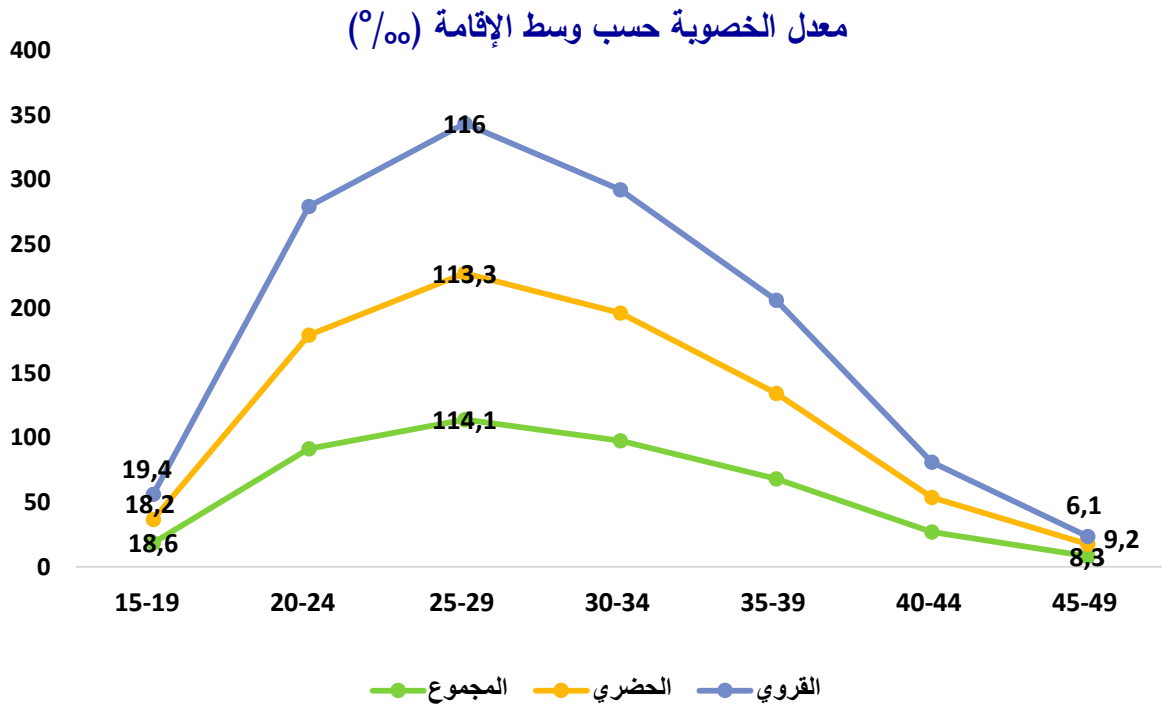
معدل الخصوبة حسب وسط الإقامة سنة 2014 (‰)

المجموع	القروي	الحضري	
18,6	19,4	18,2	سنة 19-15
91,5	99,8	88,0	سنة 24-20
114,1	116,0	113,3	سنة 29-25
97,8	95,6	98,8	سنة 34-30
68,1	72,1	66,4	سنة 39-35
27,0	27,4	26,8	سنة 44-40
8,3	6,1	9,2	سنة 49-45

المصدر: الإحصاء العام للسكان والسكنى 2014

حسب الإحصاء العام للسكان والسكنى 2014، عرف عدد النساء في سن الخصوبة، ويعني النساء اللواتي هن معرضات لاحتمال الإنجاب (15-49 سنة)، تطورا حيث انتقلت نسبتهن من مجموع الإناث بالإقليم من 61,9% سنة 2004 إلى 64,6% سنة 2014.

كما يتبين أن معدل الخصوبة للنساء في سن الإنجاب بلغ أوجه عند المنتميات للفئة العمرية 29-25 سنة حيث يصل عدد الأطفال لكل 1000 امرأة 114,1 طفل (113,3 طفل بالوسط الحضري و116,0 طفل بالوسط القروي) بينما يصل هذا المعدل حده الأدنى لدى الفئة العمرية 45-49 سنة (8,3) أطفال لكل 1000 امرأة).



5- الإعاقة

خلال الإحصاء العام للسكان والسكنى 2014، تم اعتماد التصنيف الدولي للأمم المتحدة لدراسة موضوع الإعاقة، والذي يعنى بالأساس بقياس درجة الصعوبة في ممارسة الحياة اليومية لدى الأشخاص الذين يعانون من مشاكل صحية دائمة. وبذلك اعتبر معاقا كل شخص يعاني من صعوبة كبيرة أو عجز كلي على الأقل في إحدى الوظائف الستة المستلزمة لممارسة الحياة اليومية بشكل عادي وهي: الرؤية، السمع، المشي أو صعود الأدرج، التذكر أو التركيز، الاعتناء بالذات وأخيرا التواصل باستعمال اللغة المعتادة.

نسبة انتشار الإعاقة بإقليم الناظور حسب الجنس ووسط الإقامة سنة 2014 ب (%)

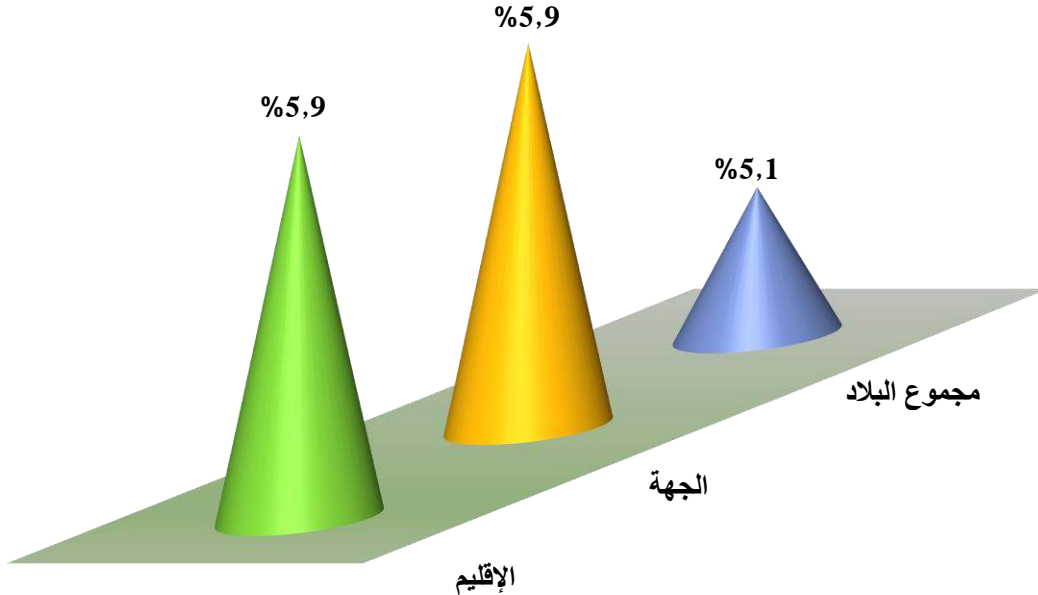
الإقليم	ذكور	إناث	المجموع
الإقليم	5,9	5,8	5,9
حضري	5,6	5,6	5,6
قروي	6,8	6,4	6,6
الجهة	6,0	5,8	5,9
مجموع البلاد	5,0	5,1	5,1

المصدر: الإحصاء العام للسكان والسكنى 2014

حسب نتائج الإحصاء العام للسكان والسكنى 2014، بلغ عدد الأشخاص الذين يعانون من إعاقة بإقليم الناظور 33360 شخص، مسجلا بذلك معدل انتشار يساوي 5,9%، وهو نفس المعدل المسجل على المستوى الجهوي ويفوق المعدل الوطني ب 0,8 نقطة.

وتزداد حدة الإعاقة نسبيا بالوسط القروي، حيث تمثل نسبة الأشخاص المعنيين بهذه الظاهرة بهذا الوسط 6,6% مقابل 5,6% بالوسط الحضري، كما تنتشر بنسب جد متقاربة بين الجنسين حيث تمثل لدى الذكور نسبة 5,9% ولدى الإناث 5,8%.

نسبة انتشار الإعاقة سنة 2014



الفصل الثاني

الأمية والتعليم



منذ السنوات الأولى من الاستقلال، حضي قطاع التعليم في المغرب بالأولوية حيث خصصت لتنميته وسائل مالية وبشرية ولوجيستكية هامة بالمقارنة مع حجم الإنتاج الداخلي الخام. ولتقييم هذا المجهود الجبار يتم تحليل معدلات التمدرس و الأمية في الزمان والمكان.

1- الأمية:

بفضل المجهودات المبذولة في العقود الأخيرة في ميدان التعليم ومحو الأمية، استطاع المغرب أن يحسن النسب المسجلة في ميدان محو الأمية. وهكذا، وعلى مستوى إقليم الناظور، عرفت نسبة الأمية انخفاضا ملحوظا خلال العشرية الفاصلة بين الإحصائين الأخيرين، حيث انتقلت من 42,4% سنة 2004 إلى 32,3% سنة 2014. وتعتبر هذه النسبة منخفضة نسبيا بالمقارنة مع نظيرتها على مستوى الجهة (34,4%) وتعادل النسبة المسجلة على صعيد مجموع البلاد.

وحسب وسط الإقامة، تنتشر الأمية أكثر بالوسط القروي حيث تمس أكثر من أربعة أشخاص من بين كل عشرة (41,7%) مقابل تقريبا ثلاثة أشخاص من بين كل عشرة بالوسط الحضري (28,2%). ومقارنة مع إحصاء 2004، عرفت نسبة الأمية بالوسط القروي تراجعا بوتيرة أسرع مقارنة مع الوسط الحضري حيث انخفضت في القرى ب 13 نقاط تقريبا مقابل فقط 7,5 نقاط بالحوضر.

وتنتشر هذه الآفة خاصة بين النساء (42,9%) أكثر مما هو عليه الحال بالنسبة للرجال (21,7%). وتعتبر النساء القرويات أكثر تضررا من هذه الظاهرة حيث تبلغ نسبة الأمية لديهن 53,6% وتفوق مثيلتها لدى نساء الحواضر ب 15,4 نقاط.

نسبة الأمية لدى السكان البالغين 10 سنوات فأكثر

حسب الجنس ووسط الإقامة سنة 2014 (%)

المجموع	القروي	الحضري	
32,3	41,7	28,2	إقليم الناظور
21,7	29,8	18,2	الذكور
42,9	53,6	38,2	الإناث
34,4	49,1	26,9	جهة الشرق
32,2	47,5	22,6	مجموع البلاد

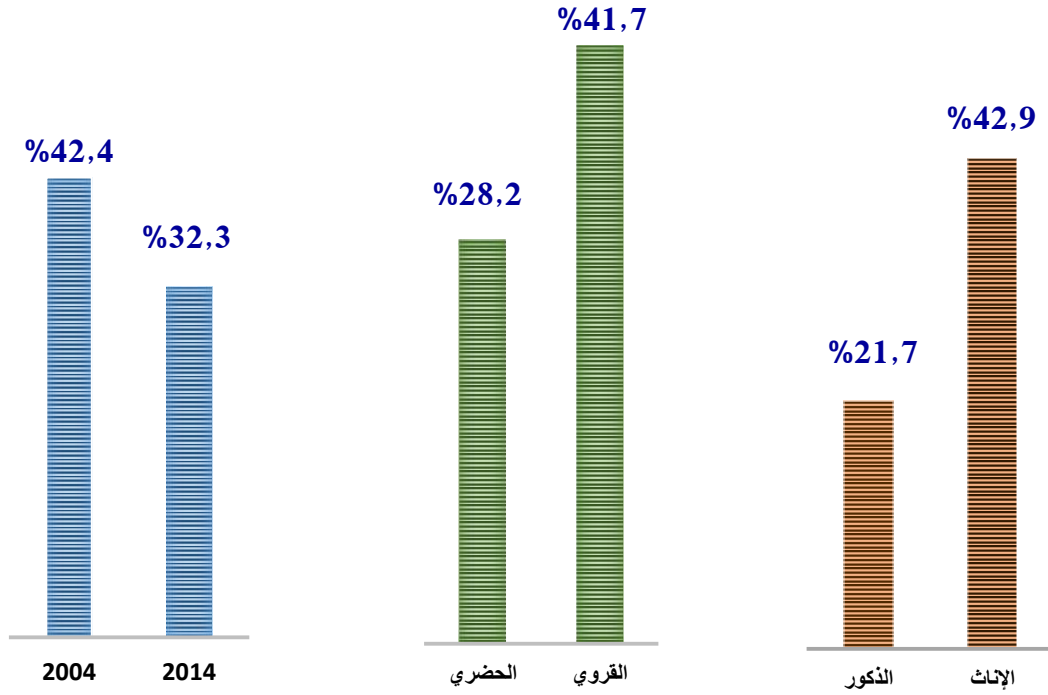
المصدر: الإحصاء العام للسكان والسكنى 2014

نسبة الأمية لدى السكان البالغين 10 سنوات فأكثر سنة 2014 بالإقليم (%)

حسب إحصاءي 2004 و2014

حسب وسط الإقامة

حسب الجنس



وبدراسة معدلات الأمية بإقليم الناظور حسب فئات الأعمار والجنس، يتضح نقشي هذه الظاهرة مع التقدم في السن بالنسبة للجنسين، حيث تبلغ أقصاها لدى الفئة العمرية 50 سنة فأكثر بنسبة 64,5% (82,0% بالنسبة للإناث و46,0% بالنسبة للذكور).

وإذا كانت جميع الفئات العمرية قد استفادت وبشكل ملموس من المجهودات المبذولة في هذا المجال، فإن الفئات الأحدث سنا كانت أوفر حظا حيث انخفضت نسبة الأمية بين سنتي 2004 و2014 لدى الفئة العمرية 10-14 سنة من 8,2% إلى 2,9% وفي أوساط الشريحة العمرية 15-24 سنة من 23,2% إلى 8,3% والشريحة 25-34 سنة من 40,1% إلى 23,9%.

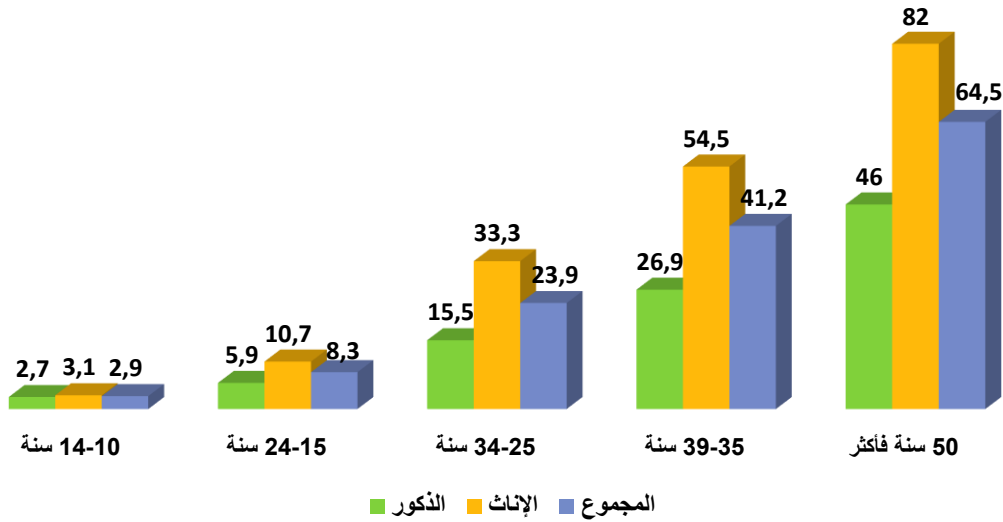
بالإضافة إلى ذلك، نلاحظ أنه رغم المجهودات المبذولة من طرف الدولة من أجل الرفع من مستوى تدرس الفتاة، فإن نسبة الأمية لدى النساء تفوق بكثير مثلتها لدى الرجال وذلك بالنسبة لجميع الفئات العمرية حيث تصل أحيانا إلى الضعف لدى بعض الفئات العمرية.

نسبة الأمية حسب فئات الأعمار والجنس سنة 2014 (%)

المجموع	الإناث	الذكور	
2,9	3,1	2,7	سنة 14-10
8,3	10,7	5,9	سنة 24-15
23,9	33,3	15,5	سنة 34-25
41,2	54,5	26,9	سنة 39-35
64,5	82,0	46,0	سنة 50 فأكثر
32,3	42,9	21,7	مجموع الإقليم
34,4	44,4	24,1	مجموع الجهة

المصدر: الإحصاء العام للسكان والسكنى 2014

نسبة الأمية حسب فئات الأعمار والجنس سنة 2014 (%)



2- المعرفة باللغات:

حسب نتائج الإحصاء العام للسكان والسكنى 2014، فإن حوالي 21,8% من سكان الإقليم البالغين من العمر 10 سنوات فما فوق يعرفون قراءة وكتابة اللغة العربية وحدها و 25,9% يعرفون قراءة وكتابة اللغتين العربية والفرنسية معا و 14,7% يقرؤون ويكتبون اللغتين العربية والفرنسية ولغات أخرى.

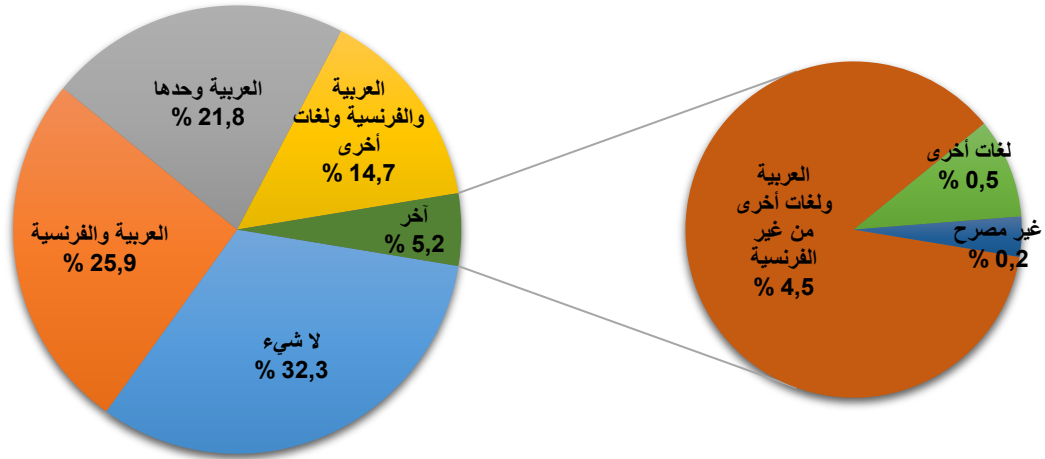
وباعتبار أن اللغة العربية هي اللغة الرسمية في البلاد إلى جانب اللغة الأمازيغية و هي اللغة المعتمدة في برامج محو الأمية، فإن نسبة السكان البالغين 10 سنوات فأكثر الذين يعرفون قراءة وكتابة اللغة العربية تبلغ 66,9%، وهي تفوق النسبة المسجلة على المستوى الجهوي (65%). أما الذين يعرفون قراءة وكتابة على الأقل العربية والفرنسية معا، فتبلغ نسبتهم 40,6% مقابل 42,6% على مستوى جهة.

توزيع السكان الذين يتجاوز سنهم 10 سنوات
حسب اللغات المقروءة والمكتوبة وحسب الجنس سنة 2014 (%)

اللغات المقروءة والمكتوبة	الذكور	الإناث	المجموع
لا شيء	21,7	42,9	32,3
العربية وحدها	25,0	18,7	21,8
العربية والفرنسية	29,8	22,0	25,9
العربية والفرنسية ولغات أخرى	17,2	12,2	14,7
العربية ولغات أخرى من غير الفرنسية	5,4	3,6	4,5
لغات أخرى	0,6	0,4	0,5
غير مصرح	0,2	0,2	0,2
مجموع	100,0	100,0	100,0

المصدر: الإحصاء العام للسكان والسكنى 2014

توزيع السكان الذين يتجاوز سنهم 10 سنوات
حسب اللغات المقروءة والمكتوبة بإقليم الناظور سنة 2014



3- التمدرس

1-3 معدل التمدرس

عرف مجال التمدرس قفزة مهمة خلال العشر سنوات التي تفصل إحصاءي 2004 و2014، حيث بلغ معدل تمدرس الأطفال الذين يبلغون من العمر ما بين 7 و12 سنة 94,8% بإقليم الناظور، مقابل 92,3% على المستوى الجهوي و95,1% على الصعيد الوطني. ويبلغ هذا المعدل 96,4% بالوسط الحضري مقابل 91,4% بالوسط القروي.

وإذا كان معدل التمدرس يتقارب بين الذكور والإناث بمجموع الإقليم وكذا بوسطه الحضري، فإنه يتفاوت بالوسط القروي بين الجنسين، حيث يفوق معدل التمدرس لدى الذكور نظيره لدى الإناث ب 3,7 نقاط.

معدل تمدرس السكان الذين يتراوح سنهم بين 07-12 سنة حسب الجنس ووسط الإقامة سنة 2014 (%)

المجموع	القروي	الحضري	
95,5	93,2	96,7	الذكور
94,1	89,5	96,2	الإناث
94,8	91,4	96,4	مجموع الإقليم
93,2	87,0	97,0	الذكور
91,3	82,0	96,8	الإناث
92,3	84,6	96,9	مجموع الجهة
95,7	93,0	97,8	الذكور
94,4	90,1	97,9	الإناث
95,1	91,6	97,8	مجموع البلاد

المصدر: الإحصاء العام للسكان والسكنى 2014

2-3 المستوى الدراسي للسكان

رغم الجهود التي تبذلها الدولة في قطاع التعليم، مازالت نسبة السكان البالغين من العمر 10 سنوات فأكثر والذين لا يتوفرون على أي مستوى دراسي مرتفعة وتقدر ب 32,3% مقابل 34,4% على المستوى الجهوي. وتبقى هذه النسبة مرتفعة أكثر بالوسط القروي إذ تبلغ 41,2% مقابل 28,5% بالوسط الحضري.

وتبلغ نسبة السكان البالغين من العمر 10 سنوات فأكثر والذين لهم مستوى دراسي ابتدائي 33,7%، و المستوى الإعدادي (16,8%). أما الذين يتوفرون على المستوى الثانوي، فتبلغ نسبتهم 8,9%.

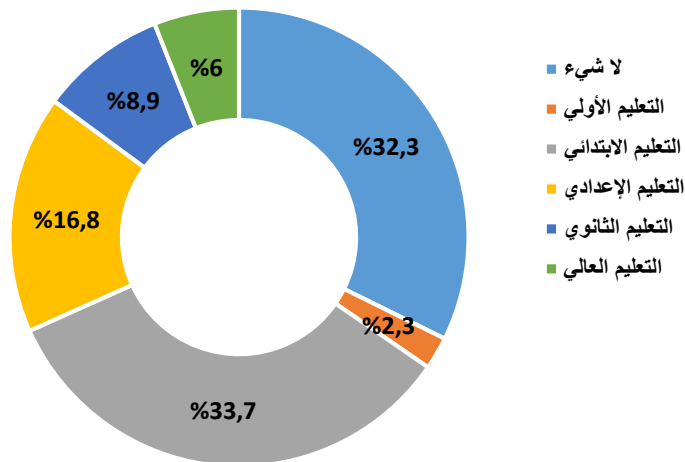
هذا و نجد فقط 6,0% من السكان البالغين 10 سنوات فما فوق بالإقليم من تمكنوا من ولوج أطوار التعليم العالي. وتختلف هذه النسبة حسب وسط الإقامة بحيث بلغت في الوسط الحضري 7,6% بينما لم تتعد 2,1% في الوسط القروي.

توزيع السكان البالغين 10 سنوات فأكثر حسب المستوى الدراسي ووسط الإقامة (%)

المجموع	الوسط القروي	الوسط الحضري	المستوى الدراسي	
32,3	41,2	28,5	لا شيء	إقليم الناظور
2,3	3,1	2,0	التعليم الأولي	
33,7	36,5	32,5	التعليم الابتدائي	
16,8	12,9	18,5	التعليم الإعدادي	
8,9	4,3	10,9	التعليم الثانوي	
6,0	2,1	7,6	التعليم العالي	
34,4	48,2	27,3	لا شيء	جهة الشرق
1,9	2,7	1,4	التعليم الأولي	
29,3	31,2	28,4	التعليم الابتدائي	
17,4	12,0	20,3	التعليم الإعدادي	
10,5	4,2	13,8	التعليم الثانوي	
6,5	1,8	8,9	التعليم العالي	
36,9	50,9	27,7	لا شيء	مجموع البلاد
4,7	3,8	5,2	التعليم الأولي	
28,0	30,2	26,6	التعليم الابتدائي	
14,3	10,0	17,2	التعليم الإعدادي	
10,0	3,6	14,2	التعليم الثانوي	
6,1	1,5	9,2	التعليم العالي	

المصدر: الإحصاء العام للسكان والسكنى 2014

توزيع السكان البالغين 10 سنوات فأكثر حسب المستوى الدراسي بالإقليم سنة 2014 (%)



الفصل الثالث

النشاط الاقتصادي



1- نوع النشاط

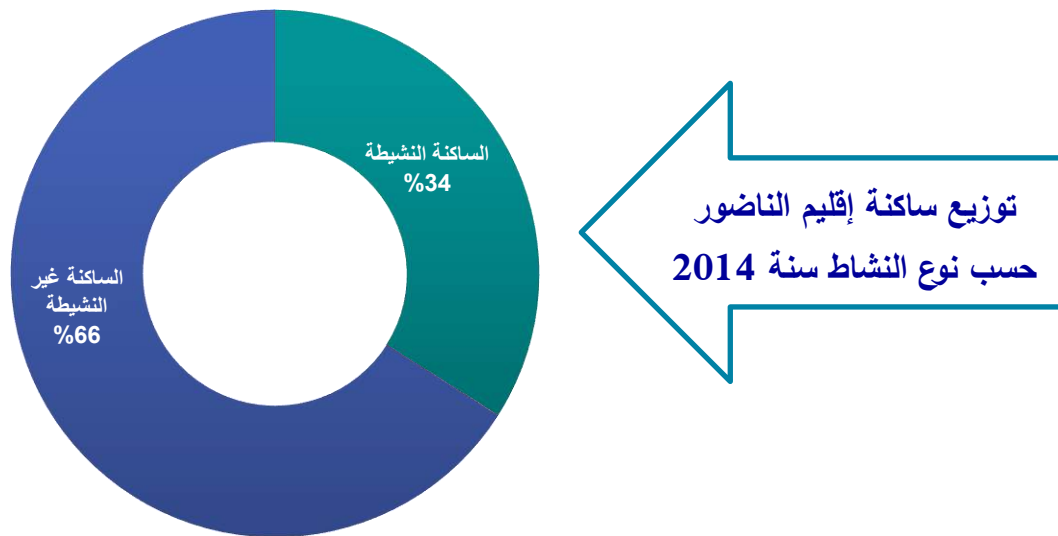
حسب الإحصاء العام للسكان والسكنى 2014، بلغ عدد الساكنة النشيطة بإقليم الناظور 191120 نسمة، وهو ما يمثل 34% من مجموع ساكنة الإقليم. وهي نسبة لا تبعد كثيرا عن مثيلتها بالجهة (32,7%) وتعادل نسبيا النسبة المسجلة على صعيد مجموع البلاد (34,4%).

ويطغى الطابع الحضري على الساكنة النشيطة، حيث أن 71,7% من هذه الساكنة تقطن بالوسط الحضري مقابل 28,3% بالوسط القروي. كما تتوزع بشكل غير متكافئ بين الجنسين، حيث يمثل الذكور 85,2% بينما تمثل النساء فقط 14,8% من مجموع الساكنة النشيطة بالإقليم.

توزيع الساكنة النشيطة بإقليم الناظور حسب الجنس ووسط الإقامة سنة 2014 (%)

المجموع		القروي		الحضري		
%	العدد	%	العدد	%	العدد	
85,2	162859	91,7	49651	82,6	113208	الذكور
14,8	28261	8,3	4486	17,4	23775	الإناث
100	191120	100,0	54137	100,0	136983	المجموع
82,8	623325	89,3	222686	79,6	400639	الذكور
17,2	129244	10,7	267722	20,4	102522	الإناث
100	752569	100,0	249408	100,0	503161	المجموع

المصدر: الإحصاء العام للسكان والسكنى 2014



2- المعدل الصافي للنشاط

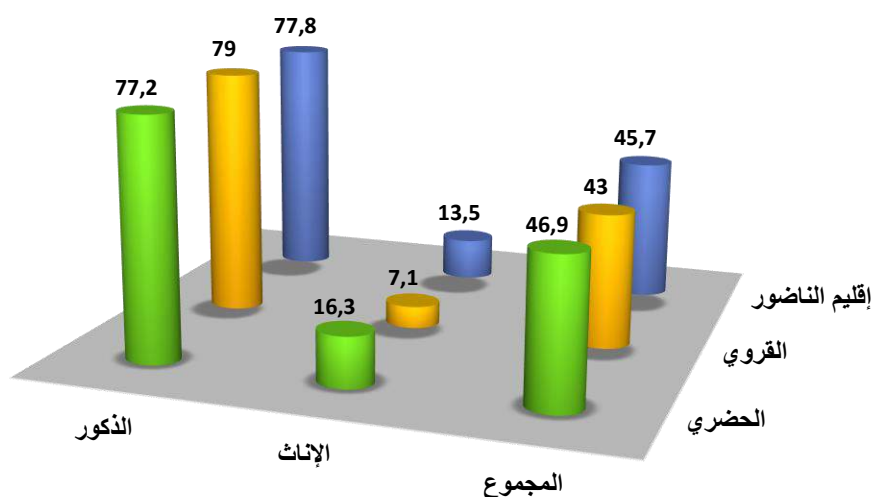
من أجل تحليل عميق لخصائص النشاط الاقتصادي، يتم اللجوء إلى حساب المعدل الصافي للنشاط والذي يمثل نسبة عدد السكان النشيطين البالغين 15 سنة فأكثر إلى مجموع السكان من نفس الفئة العمرية. وحسب الإحصاء العام للسكان والسكنى 2014، بلغ هذا المعدل بإقليم الناظور 45,7% (46,9% بالوسط الحضري و43% بالوسط القروي)، وهو يفوق بقليل المعدل الصافي للنشاط المسجل على المستوى الجهوي (44,3%) ويقل على المستوى الوطني بنقطتين تقريبا (47,6%).

المعدل الصافي للنشاط للسكانة البالغة 15 سنة فأكثر حسب الجنس ووسط الإقامة سنة 2014 (%)

المجموع	الإناث	الذكور	
45,7	13,5	77,8	إقليم الناظور
46,9	16,3	77,2	الحضري
43,0	7,1	79,0	القروي
44,3	14,9	74,9	جهة الشرق
44,7	17,8	72,9	الحضري
43,4	9,0	78,8	القروي
47,6	20,4	75,5	مجموع البلاد
49,1	25,8	73,4	الحضري
45,1	11,4	78,8	القروي

المصدر: الإحصاء العام للسكان والسكنى 2014

المعدل الصافي للنشاط للسكانة البالغة 15 سنة فأكثر حسب الجنس ووسط الإقامة سنة 2014 (%)



وبشكل عام، تشير المعدلات الصافية للنشاط المسجلة حسب الجنس خلال سنة 2014 إلى الهوة الكبيرة في المشاركة في النشاط الاقتصادي بين الرجال والنساء وإلى ضآلة وتدني مساهمة المرأة في الاقتصاد المحلي، حيث أن الساكنة النشيطة ذات أغلبية من الذكور مادام المعدل الصافي للنشاط بالإقليم

خلال سنة 2014 بلغ لدى الرجال 77,8% مقابل 13,5% لدى الإناث. ويعود هذا التدني لأسباب كثيرة من أهمها العادات والتقاليد الاجتماعية التي تحد من مساهمة النساء في الأنشطة الاقتصادية غير التقليدية وتدني المستوى التعليمي بين النساء وعدم وجود المهارات المطلوبة والملائمة لسوق العمل، بالإضافة إلى الالتزامات الأسرية التي تتحملها المرأة.

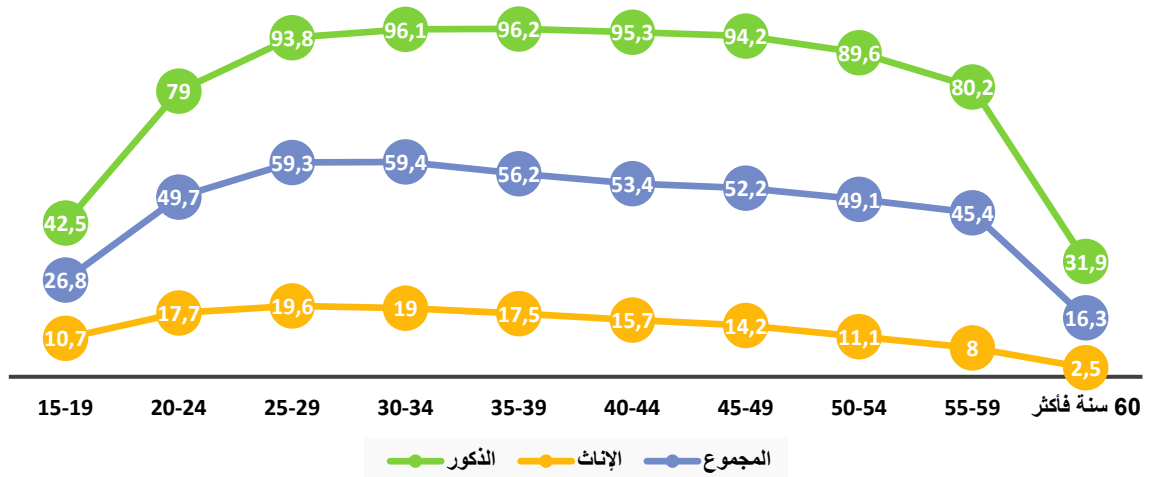
وإذا تفحصنا تطور النشاط حسب فئات الأعمار، نلاحظ أن معدل النشاط بالإقليم يصل إلى ذروته ما بين 25 و34 سنة بحيث بلغ لدى الفئتين العمريتين 25-29 سنة و30-34 سنة على التوالي 59,3% و59,4%، بينما بلغ أدناه لدى الفئة العمرية 60 سنة فما فوق بمعدل يبلغ 16,3%. ويعتبر معدل النشاط لدى النساء ضعيفا بالمقارنة مع الذكور وذلك على مستوى جميع الفئات العمرية ويتناقص مع التقدم في السن.

معدل النشاط حسب فئات الأعمار والجنس سنة 2014 (%)

فئات الأعمار	الذكور	الإناث	المجموع
19-15	42,5	10,7	26,8
24-20	79,0	17,7	49,7
29-25	93,8	19,6	59,3
34-30	96,1	19,0	59,4
39-35	96,2	17,5	56,2
44-40	95,3	15,7	53,4
49-45	94,2	14,2	52,2
54-50	89,6	11,1	49,1
59-55	80,2	8,0	45,4
60 سنة فأكثر	31,9	2,5	16,3

المصدر: الإحصاء العام للسكان والسكنى 2014

معدل النشاط حسب فئات الأعمار والجنس سنة 2014 (%)



3- الحالة المهنية للسكان النشيطين المشتغلين

أظهرت نتائج الإحصاء العام للسكان والسكنى 2014 أن العمل المستأجر بإقليم الناظور يستقطب 54,9% من السكان النشيطين المشتغلين، في حين تمثل فئة المستقلين 35,9%، أما فئة المشغلين فتتمثل بـ 3,3% فقط.

وتشكل فئة المساعد العائلي 2,2% من مجموع السكان النشيطين المشتغلين، معظمهم يعيشون في الوسط القروي حيث تبلغ نسبتهم 3,7% مقابل 1,6% بالوسط الحضري.

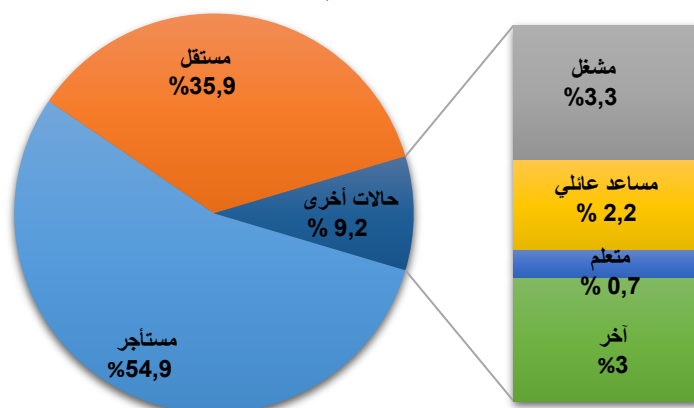
هذا، و يشكل المتعلمون نسبة ضعيفة من السكان النشيطين المشتغلين حيث يمثلون 0,7% من مجموع الساكنة النشيطة المشتغلة.

توزيع الساكنة النشيطة المشتغلة حسب الحالة في المهنة ووسط الإقامة سنة 2014 (%)

الحالة في المهنة	الحضري	القروي	المجموع
مشغل	3,8	1,8	3,3
مستقل	34,9	38,5	35,9
مستأجر	55,9	52,5	54,9
مساعد عائلي	1,6	3,7	2,2
متعلم	0,6	0,7	0,7
آخر	3,2	2,7	3,0
المجموع	100,0	100,0	100,0

المصدر: الإحصاء العام للسكان والسكنى 2014

توزيع الساكنة النشيطة المشتغلة حسب الحالة في المهنة بإقليم الناظور سنة 2014 (%)



ومن الملاحظ أيضا، أن توزيع الساكنة النشيطة المشتغلة حسب الحالة في المهنة يتغير من الحواضر إلى القرى. فنسبة الأجراء في الوسط الحضري (55,9%) تفوق نظيرتها بالوسط القروي (52,5%)، بينما نلاحظ أن نسبة المهنيين المستقلين بالوسط القروي (38,5%) أكبر من نظيرتها بالوسط الحضري (34,9%) وذلك بحكم وجود عدد مهم من الملاكين الصغار والعاملين لحسابهم الخاص.

الفصل الرابع

الأسر ومميزات أرباب الأسر



1- الأسر

عرفت الأسر القاطنة بإقليم الناظور ارتفاعا مهما في أعدادها خلال العشرية 2004-2014 حيث انتقل عددها من 100769 سنة 2004 إلى 125951 سنة 2014 أي بزيادة 25182 أسرة، مسجلة بذلك معدل تزايد إجمالي يقدر ب 25% ما بين سنتي 2004 و 2014.

وبالمقارنة مع تطور عدد السكان، فإن تزايد عدد الأسر تم بوتيرة أكبر. وهكذا، تزايد عدد الأسر ب 2,26% في السنة ما بين 2004 و 2014 مقابل 1,1% كوتيرة سنوية لتزايد عدد السكان خلال نفس الفترة أي بفارق 1,16 نقطة مئوية.

وبدل هذا الفارق بين المعدلين على التقلص النسبي في عدد الأفراد في الأسرة، إذ تراجع حجم الأسرة من 5,0 فرد سنة 2004 إلى 4,5 فرد سنة 2014، وهذا راجع أساسا إلى التغيرات الثقافية والاقتصادية والاجتماعية التي عرفها المجتمع والتي جعلت من الأسرة المتعددة الأفراد نمودجا يقل عبر السنوات لتحل محله الأسرة النووية. ويتقارب متوسط حجم الأسر حسب وسط الإقامة، إذ بلغ سنة 2014 بالوسط الحضري 4,4 فردا بالأسرة مقابل 4,8 فردا بالأسرة بالوسط القروي.

وحسب وسط الإقامة، فقد عرف عدد الأسر ارتفاعا وبوتيرة أسرع في الوسط الحضري، حيث بلغ معدل النمو السنوي لعدد الأسر ما بين الإحصاءين الأخيرين بالوسط الحضري 2,96% بينما عرف نموا طفيفا بالوسط القروي تقدر نسبته ب 0,7%.

أما عن وزن أسر الإقليم بالنسبة للجهة، فقد بلغ 25,5% سنة 2014 وبذلك يكون إقليم الناظور يضم تقريبا ربع أسر الجهة وهو أول إقليم من حيث وزن عدد الأسر مقارنة مع باقي أقاليم الجهة. كما تتوزع أسر الإقليم بشكل غير متكافئ بين الوسطين حيث تتمركز 71,4% من الأسر بالوسط الحضري مقابل فقط 28,6% بالوسط القروي.

تطور عدد وحجم الأسر حسب وسط الإقامة ما بين 2004 و 2014

حجم الأسر		معدل النمو السنوي %	عدد الأسر		وسط الإقامة
2014	2004		2014	2004	
4,5	5,0	2,26	125 951	100 769	مجموع الإقليم
4,4	4,8	2,96	89 910	67 156	الحضري
4,8	5,4	0,70	36 041	33 613	القروي
4,7	5,3	2,18	494 530	398 630	مجموع الجهة

المصدر: الإحصاءان العامان للسكان والسكنى 2004 و 2014

2- المميزات الديموغرافية لأرباب الأسر

1-2 البنية السكانية حسب الفئات العمرية والجنس

حسب الإحصاء العام للسكان والسكنى 2014، بلغت نسبة أرباب الأسر بإقليم الناظور الذين تتراوح أعمارهم ما بين 15 و 49 سنة 50,2% من مجموع أرباب الأسر بالإقليم من بينهم 15,8% تتراوح أعمارهم ما بين 15 و 34 سنة.

وتختلف هذه النسب إذا ما قمنا بتحليل النتائج حسب الجنس، حيث بلغت نسبة الإناث ربات الأسر اللواتي تتراوح أعمارهن ما بين 15 و 49 سنة 34,1% من مجموع ربات الأسر على صعيد الإقليم من بينهم 8,9% تتراوح أعمارهن ما بين 15 و 34 سنة، بينما ترتفع هذه النسبة لدى الذكور حيث أن 53,1% منهم تتراوح أعمارهم ما بين 15 و 49 سنة يمثل من بينهم أرباب الأسر المتزاوجة أعمارهم ما بين 15 و 34 سنة 17%.

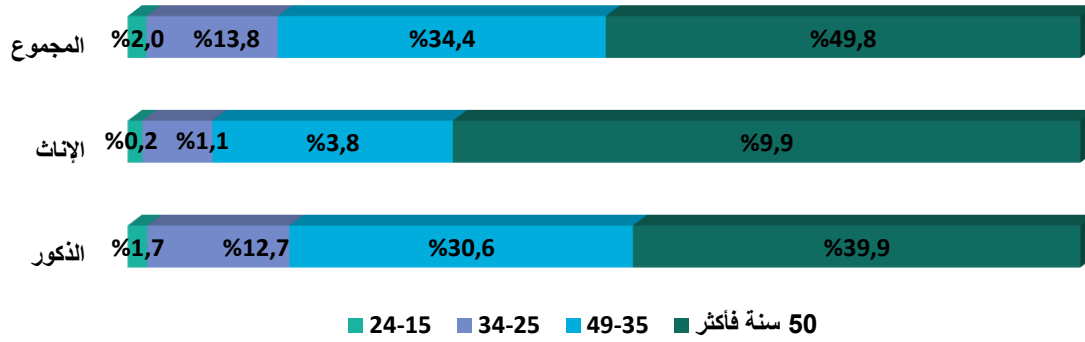
بمقارنة هذه النسب حسب الوسط، يلاحظ أن نسبة أرباب الأسر بالوسط القروي الذين هم في سن 15-49 سنة هي أقل شيئاً مما عليه بالوسط الحضري. في مقابل ذلك، نلاحظ ارتفاع نسبة أرباب الأسر الذين يتجاوز سنهم 50 سنة بالوسط القروي مقارنة بالوسط الحضري.

توزيع أرباب الأسر حسب الفئات العمرية والجنس سنة 2014 (%)

المجموع	50 سنة فأكثر	49-35	34-25	24-15	
الحضري					
83,4	38,9	30,1	12,7	1,8	الذكور
16,6	10,7	4,3	1,3	0,3	الإناث
100,0	49,6	34,4	13,9	2,1	المجموع
القروي					
88,6	42,3	32,0	12,8	1,5	الذكور
11,4	8,0	2,6	0,6	0,1	الإناث
100,0	50,4	34,6	13,4	1,7	المجموع
الإقليم					
84,9	39,9	30,6	12,7	1,7	الذكور
15,1	9,9	3,8	1,1	0,2	الإناث
100,0	49,8	34,4	13,8	2,0	المجموع

المصدر: الإحصاء العام للسكان والسكنى 2014

توزيع أرباب الأسر حسب الفئات العمرية والجنس سنة 2014



كما أظهرت نتائج الإحصاء العام للسكان والسكنى 2014، أنه من بين 125951 أسرة محصاة بإقليم الناظور هناك 19001 أسرة ترأسها امرأة، أي تقريبا أسرة من كل سبعة (15,1%)، وهي نسبة متقاربة مع المستوى الجهوي (15,9%) وتقل تقريبا بنقطة واحدة عن المستوى الوطني (16,2%). وبمقارنة هذه النسبة حسب الوسط، فإنها تبقى أعلى بالوسط الحضري (16,6%) مقارنة مع مثيلتها بالوسط القروي (11,4%).

توزيع أرباب الأسر حسب الجنس ووسط الإقامة سنة 2014 (%)

المجموع		الإناث		الذكور		وسط الإقامة
%	عدد الأسر	%	عدد الأسر	%	عدد الأسر	
100,0	89 910	16,6	14 894	83,5	75 016	الحضري
100,0	36 041	11,4	4 107	88,6	31 934	القروي
100,0	125951	15,1	19 001	84,9	106 950	مجموع الإقليم

المصدر: الإحصاء العام للسكان والسكنى 2014

2-2 الأمية لدى أرباب الأسر

يشكل المستوى التعليمي لرب الأسرة مؤشرا مهما لتحليل بعض الظواهر المنتشرة لدى الأسر: تدرس الأطفال، ظاهرة عمالة الأطفال، الخصوبة...إلخ.

تشير نتائج الإحصاء العام للسكان والسكنى 2014 إلى أن نسبة الأمية لدى أرباب الأسر بإقليم الناظور تبلغ 40% وهي نسبة تفوق نظيرتها لدى جميع سكان الإقليم الذين لديهم 10 سنوات فأكثر (32,3%). ويمكن تفسير ذلك أساسا بالاختلاف بين البنية السكانية لأرباب الأسر مقارنة مع نظيرتها لمجموع ساكنة الإقليم، حيث نجد تقريبا 50% من أرباب الأسر يتجاوز سنهم 50 سنة بينما تمثل هذه النسبة فقط 19,9% بالنسبة لمجموع ساكنة الإقليم.

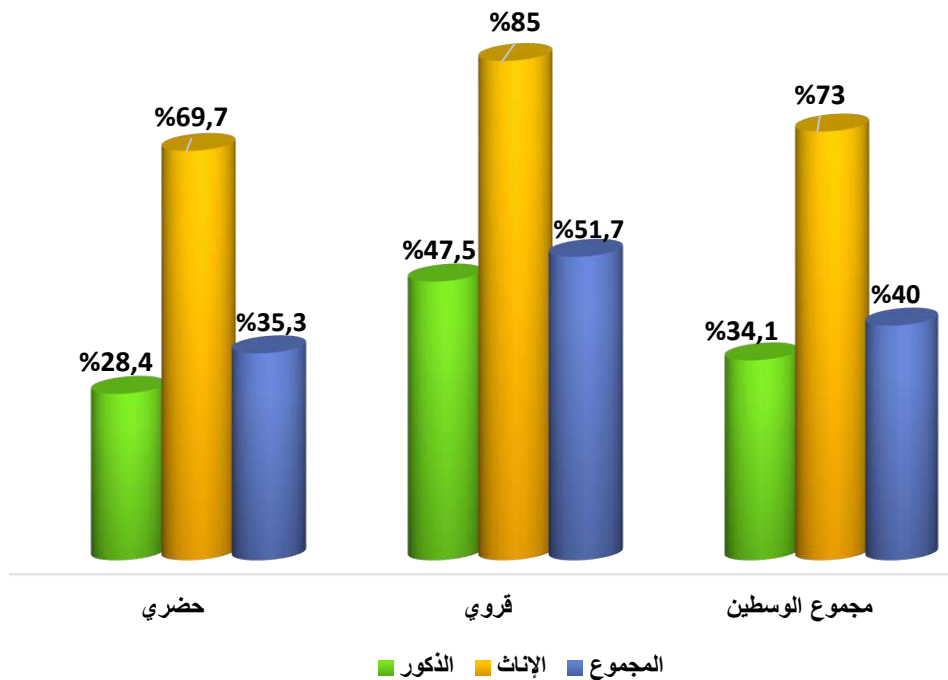
وبتحليل هذه النتائج على مستوى الجنس، يلاحظ تقاوم هذه الظاهرة وبشكل ملحوظ لدى النساء ربات الأسر مقارنة بالرجال أرباب الأسر حيث تقدر هذه النسبة على التوالي ب 73,0% و 34,1%.
وحسب وسط الإقامة، يلاحظ أن الأمية لدى أرباب الأسر تستفحل بشكل كبير بالوسط القروي حيث تبلغ نسبتها 51,7% (85,0% لدى الإناث و 47,5% لدى الذكور) مقابل 35,3% بالوسط الحضري.

نسبة الأمية لدى أرباب الأسر حسب الجنس ووسط الإقامة سنة 2014 (%)

المجموع	الإناث	الذكور	وسط الإقامة	
35,3	69,7	28,4	الحضري	إقليم الناظور
51,7	85,0	47,5	القروي	
40,0	73,0	34,1	المجموع	
35,3	65,1	28,6	الحضري	جهة الشرق
60,7	88,3	57,4	القروي	
43,3	70,1	38,2	المجموع	

المصدر: الإحصاء العام للسكان والسكنى 2014

نسبة الأمية لدى أرباب الأسر حسب الجنس ووسط الإقامة سنة 2014



الفصل الخامس

ظروف سكن الأسر



من أهداف الإحصاء العام للسكان والسكنى 2014 تحديد الظروف السكنية لكل أسرة. ولتحقيق هذا الهدف، برمجت سلسلة من الأسئلة حول خاصيات المسكن وكيفية استعمال بعض تجهيزاته، وتعتبر هذه المعلومات حول المسكن وظروف السكن من بين المؤشرات المهمة الأكثر دلالة على مستوى عيش السكان.

1- نوع المسكن

أظهرت نتائج الإحصاء العام للسكان والسكنى 2014، أن 69,7% من أسر إقليم الناظور تقطن بمساكن من نوع دار مغربية عصرية، في حين تأوي الدار المغربية التقليدية حوالي 9,2% من أسر الإقليم.

توزيع الأسر حسب نوع المسكن ووسط الإقامة سنة 2014 (%)

نوع المسكن	الوسط الحضري	الوسط القروي	المجموع
فيلا أو طابق فيلا	2,4	1,7	2,2
شقة في عمارة	8,3	0,1	6,0
دار مغربية تقليدية	7,9	12,3	9,2
دار مغربية عصرية	77,8	49,7	69,7
دار بدائية أو صفيحية	1,5	0,9	1,3
مسكن قروي	0,9	34,5	10,5
آخر	1,3	0,8	1,1
المجموع	100,0	100,0	100,0

المصدر: الإحصاء العام للسكان والسكنى 2014

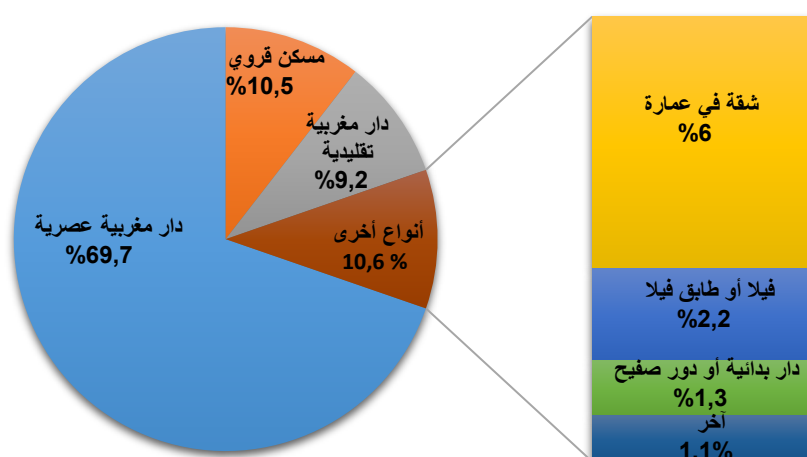
من الملاحظات الأساسية التي يمكن استنتاجها من الجدول أعلاه، هي تدني نسبة الأسر بالإقليم التي تقطن بالمسكن القروي والتي تقدر بـ 10,5% بالرغم من تواجد 28,6% من مجموع عدد أسر الإقليم بالبوادي. ويرجع هذا التدني بالأساس إلى اختيار الأسر القروية بالإقليم للدور السكنية من نوع الدار المغربية التي تأوي بهذا الوسط 62% من الأسر.

أما نسب الأسر التي تشغل الأنواع الأخرى من المساكن فتبقى ضعيفة، حيث أن 6,0% من أسر الإقليم تقطن بشقة في عمارة و 2,2% في فيلا أو طابق فيلا، في حين يبقى السكن غير اللائق والمتمثل في الدور البدائية أو الصفيحية لا يأوي سوى 1,3% من أسر الإقليم، وهي أقل من النسبة المسجلة على مستوى الجهة (3,0%) وكذا بالمقارنة مع مجموع البلاد (4,5%).

أما حسب وسط الإقامة، فيلاحظ أن الميزة الخاصة بالمدن المغربية تتأكد بالوسط الحضري للإقليم، وتتجلى في انتشار الدور المغربية العصرية والدور المغربية التقليدية التي تأوي على التوالي 77,8%

و7,9% من الأسر الحضرية بالإقليم. كما يلاحظ بالوسط القروي، أن الدار المغربية العصرية اقتحمت هذا المجال وأصبحت تأوي 49,7% من الأسر القروية بالإقليم. وتبقى الملكية المشتركة محدودة الانتشار بكلا الواسطين، حيث أن العمارات لا تستقطب سوى 8,3% من أسر الوسط الحضري و0,13% فقط من أسر الوسط القروي.

توزيع الأسر حسب نوع المسكن بإقليم الناظور سنة 2014



2- أقدمية المساكن

من ميزات الإحصاء العام للسكان والسكنى 2014 تطرقه لمؤشر مهم يتمثل في عمر المساكن. وهذا ما يعطي إلى الهيئات المعنية بالسكن نظرة حول ظروف معيشة الأسر وكذا وثيرة تطور البرامج العمرانية بالإقليم.

فمن خلال تحليل الجدول أسفله، يظهر أن 69,1% من الأسر الحضرية بإقليم الناظور تقطن بمساكن تتراوح أعمارها ما بين 10 سنوات وأقل من 50 سنة، تتوزع ما بين أسر تقطن بمساكن يتراوح عمرها بين 10 وأقل من 20 سنة وتمثل نسبتها 25,7%، وأسر تشغل مساكن عمرها يتراوح ما بين 20 وأقل من 50 سنة وتمثل 43,4%.

أما بالنسبة للمساكن الحديثة المنشأ، والتي تقل أعمارها عن 10 سنوات، فإن نسبة الأسر الحضرية بالإقليم التي تشغلها تمثل 20,0%، وهي تقارب النسبة المسجلة على مستوى الجهة (21,1%) وكذا على

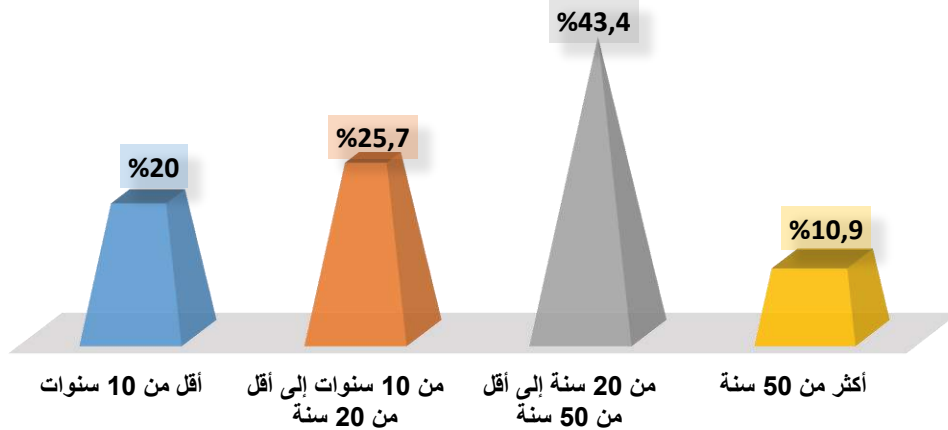
المستوى الوطني (20,7%). في حين تقدر نسبة الأسر التي تقطن بمساكن قديمة يتجاوز عمرها 50 سنة ب 10,9%، مقابل 11,1% بالجهة و 14,9% بمجموع البلاد. وبصفة عامة، يلاحظ أن توزيع الأسر الحضرية حسب أقدمية المسكن سنة 2014، يتشابه مع نظيره بالجهة وكذا بمجموع البلاد مع اختلافات طفيفة.

توزيع الأسر الحضرية حسب أقدمية المسكن سنة 2014 (%)

مجموع البلاد	جهة الشرق	إقليم الناظور	عمر المسكن
20,7	21,1	20,0	أقل من 10 سنوات
23,6	25,2	25,7	من 10 سنوات إلى أقل من 20 سنة
40,8	42,6	43,4	من 20 سنة إلى أقل من 50 سنة
14,9	11,1	10,9	أكثر من 50 سنة
100,0	100,0	100,0	المجموع

المصدر: الإحصاء العام للسكان والسكنى 2014

توزيع الأسر الحضرية حسب أقدمية المسكن سنة 2014



3- صفة حياة المسكن

يعتبر امتلاك المسكن هاجسا لدى العديد من الأسر المغربية التي تسعى جاهدة إلى تحقيق هذه الرغبة باستعمال الوسائل المتاحة لها.

فحسب نتائج الإحصاء العام للسكان والسكنى 2014، تبين أن صفة الحياة الأكثر انتشارا بإقليم الناظور هي الملكية، حيث أن 72,3% من أسر الإقليم يملكون أو هم في طريق تملك المسكن الذي يقطنون فيه وهي نسبة لا تبعد كثيرا عن مثلثتها بالجهة (73,9%)، تليها صفة حياة المسكن عن طريق

الكراء بنسبة 14,8% من الأسر وهي نسبة أكبر من مثيلتها بالجهة (12,5%)، وتخفي هذه النسبة اختلالا واضحا بين الوسطين، إذ تبلغ نسبة الأسر الحضرية بالإقليم المكترية لمساكنها 19,7% بينما تصل هذه النسبة لدى الأسر القروية 2,5% فقط.

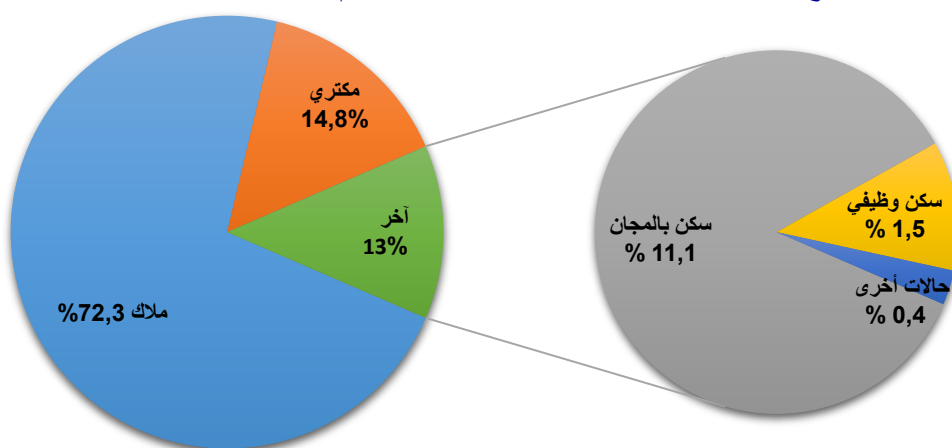
أما الأسر التي تقطن مساكنها بالمجان فتمثل 11,1%، وهي نسبة تقارب المستوى الجهوي (11,4%)، وهذا ما يشير إلى أن ظاهرة التضامن بين الأسر لازالت مستمرة بالإقليم وبالجهة. ويمكن تفسير هذه الظاهرة بوجود جالية مغربية مهمة تعمل بالخارج تضع مساكنها رهن إشارة أفراد من عائلاتها بالمجان.

توزيع الأسر حسب صفة حياة المسكن ووسط الإقامة سنة 2014 (%)

المجموع	حالات أخرى	سكن بالمجان	سكن وظيفي	مكتري	في طريق التملك	ملاك أو ملك مشترك	صفة الحياة
100,0	0,4	11,1	1,5	14,8	1,2	71,1	الناضور
100,0	0,5	10,0	1,4	19,7	1,1	67,3	حضري
100,0	0,2	13,8	1,7	2,5	1,5	80,4	القروي
100,0	0,6	11,4	1,7	12,5	1,8	72,1	الجهة
100,0	0,5	10,4	1,7	17,5	2,2	67,6	حضري
100,0	0,7	13,4	1,6	1,6	0,9	81,8	القروي

المصدر: الإحصاء العام للسكان والسكنى 2014

توزيع الأسر حسب صفة حياة المسكن بإقليم الناظور سنة 2014



4- الغرف المشغلة بالمسكن

تظهر المعطيات المبينة في الجدول أسفله أن الأسر التي تقطن 3 غرف تمثل أعلى نسبة بـ 30,5%، بينما يقطن 33,4% من أسر الإقليم بغرفتين على الأكثر.

وتبلغ نسبة الأسر بالإقليم التي تقطن بأربع غرف 17,9%، وتختلف هذه النسبة بين الوسطين حيث تبلغ 17,2% بالوسط الحضري و 19,6% بالوسط القروي.

توزيع الأسر حسب عدد الغرف المشغولة ووسط الإقامة سنة 2014 (%)

عدد الغرف	الإقليم		الجهة		
	الحضري	القروي	المجموع	الحضري	القروي
غرفة واحدة	10,8	10,7	10,8	9,9	14,8
غرفتان	22,4	23,0	22,6	22,3	22,6
ثلاث غرف	31,0	29,3	30,5	30,7	26,5
أربع غرف	17,2	19,6	17,9	16,6	19,1
خمسة غرف	7,5	8,5	7,8	8,4	8,5
ستة غرف	5,5	5,0	5,4	6,5	4,6
سبعة غرف	2,2	1,7	2,1	2,7	1,7
ثمانية غرف	3,3	2,2	3,0	3,0	2,2
المجموع	100,0	100,0	100,0	100,0	100,0

المصدر: الإحصاء العام للسكان والسكنى 2014

وبمقارنة نسب الأسر حسب عدد الغرف المشغولة بالإقليم بالنسب على مستوى الجهة، يلاحظ أن هناك تقاربا واضحا بين هذه النسب، مما يفسر التقارب في متوسط الأفراد بالغرفة الواحدة بين الإقليم والجهة. حيث بلغ هذا المعدل في المتوسط بإقليم الناظور 1,3 فرد بالغرفة الواحدة (1,3 بالوسط الحضري و 1,5 بالوسط القروي) مقابل 1,4 فرد بالغرفة الواحدة بالجهة (1,3 بالوسط الحضري و 1,6 بالوسط القروي).

معدل شغل المسكن (عدد أفراد الأسر بالغرفة الواحدة) حسب وسط الإقامة سنة 2014

	الحضري	القروي	المجموع
إقليم الناظور	1,3	1,5	1,3
جهة الشرق	1,3	1,6	1,4

المصدر: الإحصاء العام للسكان والسكنى 2014

5- التجهيزات الأساسية للمسكن

إن توفر المسكن على المرافق الضرورية واستفادته من التجهيزات الأساسية من ماء صالح للشرب وكهرباء وتطهير وغيرها، يؤهلانه لضمان ظروف الراحة لسكانيه. ولتقييم ما وصلت إليه المساكن على المستوى الوطني وكذا الوحدات الإدارية، قضى الإحصاء العام للسكان والسكنى لسنة 2014 بوضع

مجموعة من الأسئلة التي تخص هذا الجانب ويمكن تلخيص نتائجها بالنسبة لإقليم الناظور والجهة في الجدول التالي:

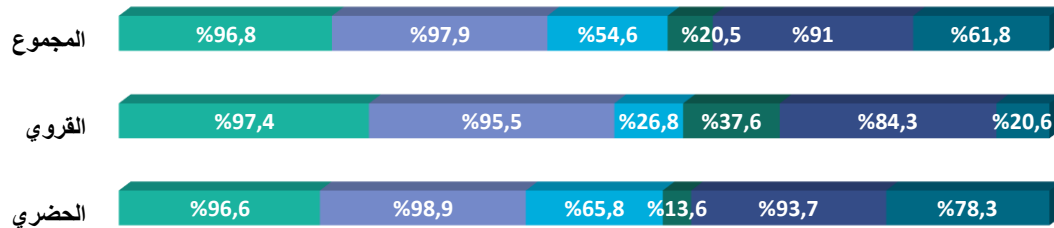
توزيع الأسر حسب توفرها على بعض تجهيزات المسكن ووسط الإقامة سنة 2014 (%)						
المجموع		القروي		الحضري		عناصر الراحة في المسكن
الجهة	الإقليم	الجهة	الإقليم	الجهة	الإقليم	
95,4	96,8	92,7	97,4	96,7	96,6	مطبخ
93,0	97,9	79,9	95,5	99,1	98,9	مرحاض
48,7	54,6	18,4	26,8	62,7	65,8	حمام عصري أو رشاشة
19,5	20,5	31,7	37,6	13,9	13,6	حمام من نوع محلي
88,9	91,0	75,7	84,3	94,9	93,7	شبكة لتوزيع الكهرباء
68,3	61,8	24,6	20,6	88,4	78,3	شبكة لتوزيع الماء

المصدر: الإحصاء العام للسكان والسكنى 2014

وبتحليلنا لهذا الجدول، يلاحظ أن:

- ① 96,8% من الأسر القاطنة بالإقليم تتوفر على مطبخ و97,9% على مرحاض وهذه النسب تفوق نظيرتها على مستوى الجهة كما هو مبين بالجدول أعلاه.
- ② نسبة الأسر بالإقليم التي تستفيد من الإنارة عن طريق ارتباط مساكنها بشبكة لتوزيع الكهرباء تبلغ 91,0% وهي نسبة تفوق تلك المسجلة بالجهة (88,9%). وتنبأين هذه النسبة ما بين الوسطين حيث تبلغ بالوسط الحضري للإقليم 93,7% بينما تبلغ بالوسط القروي 84,3%.
- ③ نسبة الأسر بالإقليم التي تستفيد من الماء الصالح للشرب عن طريق ارتباط مساكنها بشبكة لتوزيع الماء تبلغ 61,8% وهي نسبة تقل عن المستوى الجهوي (68,3%). وتخفي هذه النسب مفارقات بين الوسطين الحضري والقروي، فإذا كانت نسبة الأسر المرتبطة بشبكة لتوزيع الماء تبلغ بالوسط الحضري للإقليم وللجهة على التوالي 78,3% و 88,4%، فإنها لم تتجاوز بالوسط القروي للإقليم و للجهة على التوالي 20,6% و 24,6%. الشيء الذي يتطلب بدل مجهودات أكثر في مجال تزويد العالم القروي بالماء الصالح للشرب.

الأسر حسب توفرها على بعض تجهيزات المسكن ووسط الإقامة سنة 2014



■ شبكة لتوزيع الماء ■ شبكة لتوزيع الكهرباء ■ حمام من نوع محلي ■ حمام عصري أو رشاشة ■ مرحاض ■ مطبخ

أما بالنسبة للأسر الغير مرتبطة مساكنها بشبكة لتوزيع الماء الصالح للشرب، فإنها تلجأ لطرق متعددة للتزود بالماء. ويبين الجدول التالي توزيع هذه الأسر حسب طرق التزود بالماء وحسب وسط الإقامة.

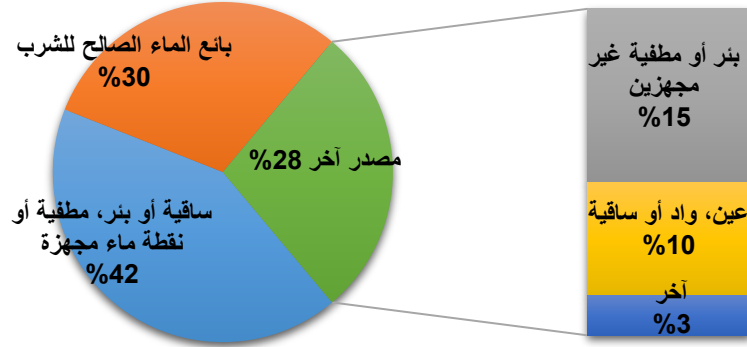
نسبة الأسر الغير مرتبطة مساكنها بشبكة لتوزيع الماء حسب مصدر التزود بالماء ووسط الإقامة سنة 2014 (%)

مصدر التزود بالماء	الحضري	القروي	المجموع
ساقية أو بئر، مطفية أو نقطة ماء مجهزة	44,2	40,8	42,1
بانع الماء الصالح للشرب	36,4	26,2	30,1
بئر أو مطفية غي مجهزين	12,7	16,1	14,8
عين، واد أو ساقية	1,4	14,8	9,6
مصدر آخر	5,4	2,2	3,4
المجموع	100,0	100,0	100,0

المصدر: الإحصاء العام للسكان والسكنى 2014

فحسب نتائج الإحصاء العام للسكان والسكنى 2014، فإن 42,1% من مجموع الأسر بإقليم الناظور الغير مرتبطة مساكنها بشبكة لتوزيع الماء، تتزود بالماء الشروب عن طريق ساقية أو بئر أو مطفية أو نقطة ماء مجهزة، بينما تلجأ 30,1% من هذه الأسر إلى بائعي الماء و 14,8% إلى بئر أو مطفية غير مجهزين للتزود بالماء. وتتباين هذه النسب بين الوسطين الحضري والقروي.

الأسر الغير مرتبطة مساكنها بشبكة لتوزيع الماء حسب مصدر التزود بالماء بإقليم الناظور سنة 2014



ومن جانب آخر، تستعمل الأسر القاطنة بمساكن غير مرتبطة بشبكة لتوزيع الكهرباء وسائل متعددة للإضاءة، يبقى أكثرها استعمال الغاز، القنديل والشمع حيث تبلغ نسبة الأسر التي تستعمل هذه الوسائل للإضاءة 78,1%، تتوزع بين 49,4% من الأسر تستعمل الغاز (البوتان) و 28,7% تستعمل القنديل أو الشمع.

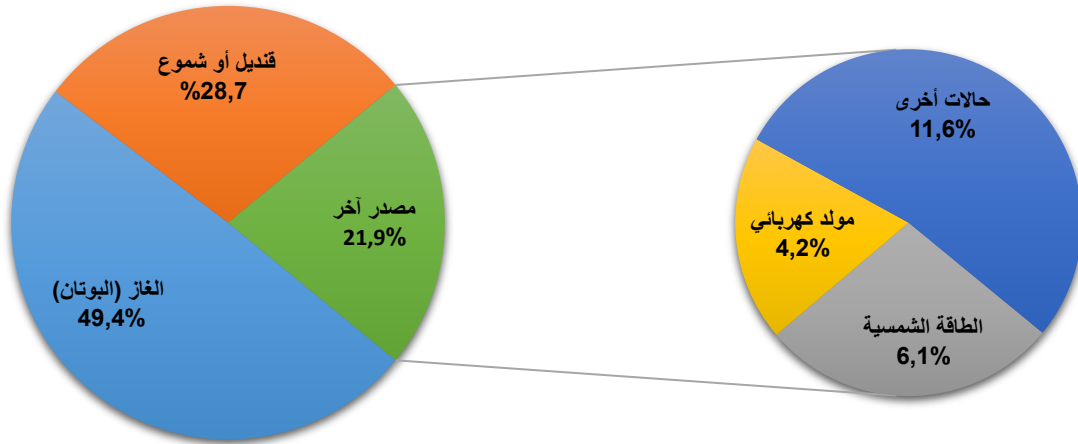
ويبقى استعمال الطاقة الشمسية والمولدات الكهربائية من طرف هذه الأسر جد محدود، حيث لا يستعمل الطاقة الشمسية سوى 6,1% من مجموع الأسر الغير مرتبطة مساكنها بشبكة الكهرباء أغلبهم بالقرى (7,8%)، بينما يلجأ لاستعمال المولدات الكهربائية 4,2% من هذه الأسر معظمهم بالمدن (5,9%).

نسبة الأسر الغير مرتبطة مساكنها بشبكة لتوزيع الكهرباء
حسب مصدر الإنارة المستعملة ووسط الإقامة سنة 2014 (%)

مصدر الإنارة	الحضري	القروي	المجموع
الغاز (البوتان)	48,9	49,9	49,4
قنديل أو شموع	24,6	32,1	28,7
الطاقة الشمسية	4,2	7,8	6,1
مولد كهربائي	5,9	2,7	4,2
حالات أخرى	16,5	7,5	11,6
المجموع	100,0	100,0	100,0

المصدر: الإحصاء العام للسكان والسكنى 2014

الأسر الغير مرتبطة مساكنها بشبكة لتوزيع الكهرباء حسب مصدر الإنارة المستعملة بالإقليم سنة 2014



كما أبانت نتائج الإحصاء العام للسكان والسكنى 2014، أن نسبة الأسر بالإقليم التي ترتبط مساكنها بشبكة عمومية لتصريف المياه المستعملة تبلغ 48,6%، وهي أقل بالمقارنة مع مثيلتها بالجهة ومجموع البلاد حيث تبلغ على التوالي 57,9% و 58,9%. ويرجع ذلك أساسا إلى التباين الملحوظ الموجود بالوسط الحضري، حيث تبلغ نسبة الأسر الحضرية بالإقليم التي ترتبط مساكنها بشبكة عمومية لتصريف المياه المستعملة 67,0% بينما تبلغ هذه النسبة بالوسط الحضري للجهة ومجموع البلاد على التوالي 82,6% و 88,2%.

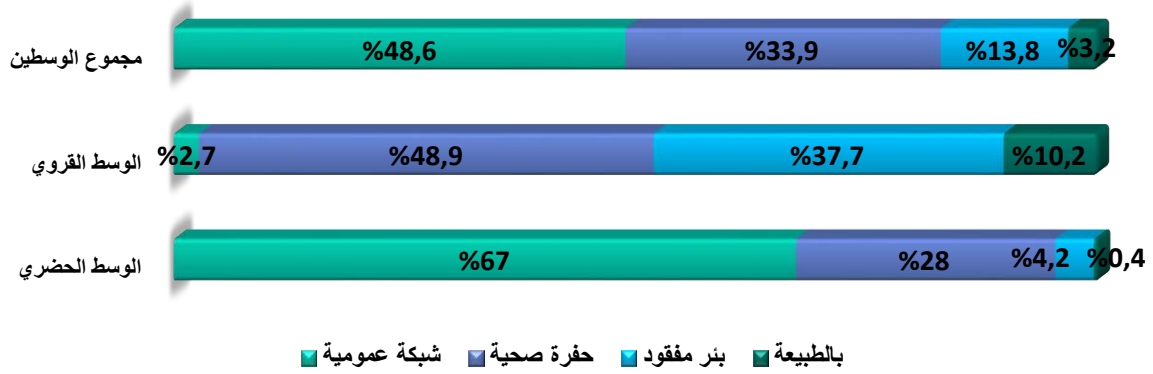
وتستعمل الأسر الغير مرتبطة مساكنها بشبكة عمومية لتصريف المياه المستعملة طرقا مختلفة، حيث أن 33,9% من أسر الإقليم تستعمل حفرا صحية (28,0% بالوسط الحضري و 48,9% بالوسط القروي) و 13,8% تستعمل طريقة البئر المفقود (4,2% بالوسط الحضري و 37,7% بالوسط القروي) و 3,2% تقوم بتصريف المياه العادمة في الطبيعة معظمها بالوسط القروي (10,2%) مقابل 0,4% فقط بالوسط الحضري.

توزيع الأسر حسب طريقة تصريف المياه المستعملة
وحسب وسط الإقامة سنة 2014 (%)

المجموع	حالات أخرى	في الطبيعة	بئر مفقود	حفرة صحية	شبكة عمومية	
100,0	0,5	3,2	13,8	33,9	48,6	إقليم الناظور
100,0	0,5	0,4	4,2	28,0	67,0	الحضري
100,0	0,5	10,2	37,7	48,9	2,7	القروي
100,0	0,3	8,4	8,8	24,6	57,9	جهة الشرق
100,0	0,2	0,4	2,7	14,1	82,6	الحضري
100,0	0,6	25,7	21,8	47,5	4,4	القروي

المصدر: الإحصاء العام للسكان والسكنى 2014

توزيع الأسر حسب طريقة تصريف المياه المستعملة وحسب وسط الإقامة سنة 2014



أما فيما يخص بعض التجهيزات المنزلية الأخرى كالتلفاز والمذياع والهاتف النقال والصحن الهوائي، فإننا نلاحظ أن نسب الأسر التي تتوفر عليها بالإقليم تختلف بين وسطي الإقامة. كما أن نسب الأسر القروية بالإقليم التي تتوفر على هذه التجهيزات تفوق مثيلاتها بالوسط القروي للجهة، بينما يلاحظ أن هذه النسب تتقارب بالنسبة للوسط الحضري للإقليم والجهة.

توزيع الأسر حسب توفرها على بعض التجهيزات المنزلية وحسب وسط الإقامة سنة 2014 (%)

التلفاز	المذياع	الهاتف النقال	الصحن الهوائي	
91,8	53,6	95,5	83,1	إقليم الناظور
93,9	54,7	96,2	87,4	الحضري
86,6	50,8	93,7	72,3	القروي
88,9	47,8	94,4	80,8	جهة الشرق
94,6	50,2	95,9	88,6	الحضري
76,6	42,6	91,2	63,7	القروي

المصدر: الإحصاء العام للسكان والسكنى 2014

5- طريقة التخلص من النفايات المنزلية

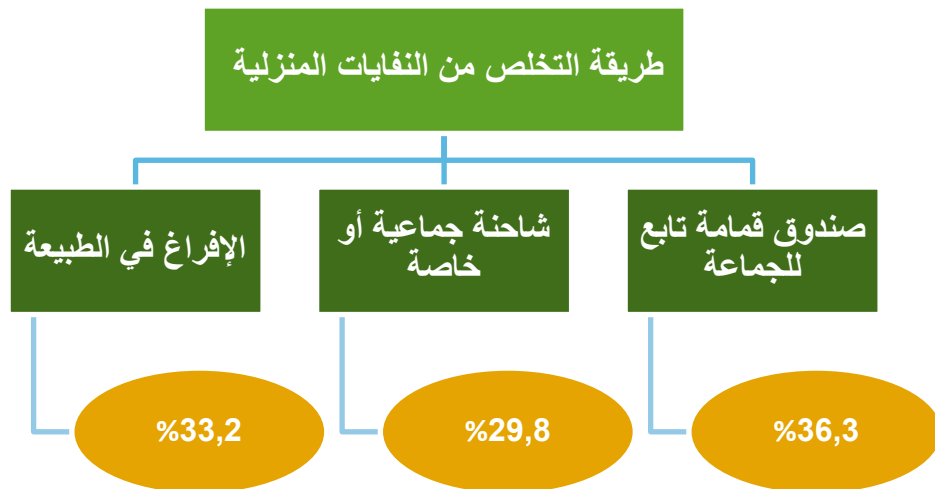
من بين المؤشرات المهمة التي وفرها الإحصاء العام للسكان والسكنى 2014 والتي لم يسبق للإحصاءات السالفة أن تناولته، نجد تلك المتعلقة بطريقة التخلص من النفايات المنزلية. وتحليل النتائج المبينة في الجدول أسفله، يظهر أن طريقة التخلص من النفايات المنزلية بإقليم الناظور تختلف حسب وسط الإقامة، حيث أن 88,2% من الأسر الحضرية تتخلص من نفاياتها المنزلية عبر صندوق قمامة تابع للجماعة أو شاحنة جماعية أو خاصة و11,5% تتخلص منها بالإفراغ في الطبيعة. بينما تتعكس هذه القاعدة بالوسط القروي، حيث أن فقط 11,1% من الأسر القروية تستعمل صندوق قمامة تابع للجماعة أو شاحنة جماعية أو خاصة، بينما تلجأ 87,3% إلى الطبيعة لإفراغ نفاياتها المنزلية، وهو ما يمثل خطراً حقيقياً على صحة الساكنة والبيئة بصفة عامة.

توزيع الأسر حسب طريقة التخلص من النفايات المنزلية ووسط الإقامة سنة 2014 (%)

حالات أخرى	الإفراغ في الطبيعة	شاحنة جماعية أو خاصة	صندوق قمامة تابع للجماعة	
0,7	33,2	29,8	36,3	إقليم الناظور
0,4	11,5	38,9	49,3	الحضري
1,5	87,3	7,3	3,8	القروي
0,7	31,0	29,5	38,9	جهة الشرق
0,3	5,6	39,1	55,1	الحضري
1,6	86,1	8,6	3,7	القروي

المصدر: الإحصاء العام للسكان والسكنى 2014

الأسر حسب طريقة التخلص من النفايات المنزلية بإقليم الناظور سنة 2014



ملحقات

مفاهيم وتعريف

الفصل الأول: الوضعية الديموغرافية

السكان القانونيون: السكان القانونيون هم مجموع الأشخاص المقيمين بصفة اعتيادية فوق التراب الوطني أثناء تاريخ مرجع الإحصاء، ويدخل ضمن هذه الفئة الأجانب المقيمون بالمغرب في حين يستثنى المغاربة المقيمون بالخارج. وهم نوعان:

• السكان البلديون؛

• السكان المحسوبون على حدة.

السكان البلديون: يقصد بالسكان البلديين مجموع الأشخاص المقيمين بصفة اعتيادية ضمن الأسر العادية. ويدخل ضمن هذه الفئة مجموع الأفراد سواء كانوا أقارب أو غير أقارب يقيمون بصفة اعتيادية في مسكن واحد ولهم نفقات مشتركة. وتتكون الأسر العادية من الأسر المستقرة والأسر الرحالة إضافة إلى الأشخاص بدون مأوى.

السكان المحسوبون على حدة: هم مجموع الأشخاص المضطرين للعيش جماعيا نظرا لظروف العمل أو لأسباب صحية أو لأسباب أخرى، وهم كالتالي:

• الجنود، رجال الدرك والقوات المساعدة القاطنون بالثكنات أو المراكز العسكرية أو المعسكرات أو ما يماثلها؛

• الأشخاص المعالجون داخل المؤسسات الاستشفائية لمدة تتجاوز 6 أشهر؛

• المعتقلون بالسجون؛

• نزلاء دور التربية المحروسة أو مراكز حماية الطفولة؛

• الأشخاص المباشر إيواؤهم في الزوايا، دور البر والإحسان والملاجئ؛

• التلاميذ والطلبة الداخليون الموجودون في تاريخ مرجع الإحصاء بمؤسسة للتعليم العمومي أو الحر؛

• العمال المباشر إيواؤهم في أورش الأشغال وليس لهم أي سكنى اعتيادية.

نسبة التمدين: حاصل قسمة الساكنة الحضرية على مجموع السكان. ويستعمل لمعرفة وزن السكان

الحضريين في مجموع السكان.

الكثافة السكانية: هي عدد السكان بالكلم² الواحد. ويتم حسابها بقسمة سكان وحدة إدارية معينة على مساحتها.

معدل الذكورة: عدد الذكور لكل 100 امرأة. ويتم حسابه بقسمة عدد الرجال على عدد النساء مع ضرب النتيجة في 100.

التركيبية العمرية للسكان: هي نسبة السكان في فئة عمرية معينة ضمن الساكنة الإجمالية. ويتم الحساب بقسمة عدد سكان كل فئة على عدد السكان الإجمالي، ويعبر عنه بالنسبة المئوية.

- الأطفال: من 0 إلى 14 سنة.
- السكان في سن الشباب: من 15 إلى 24 سنة.
- السكان في سن النشاط الاقتصادي: من 15 إلى 59 سنة.
- السكان في سن الشيخوخة: أكثر من 60 سنة.
- النساء في سن الإنجاب: من 15 إلى 49 سنة.
- الأطفال في سن التمدرس بالسلك الابتدائي: من 6 إلى 11 سنة.

المعدل العام للخصوبة حسب السن: حاصل قسمة مجموع الولادات التي تعطيها النساء من فئة عمرية معينة على مجموع النساء من نفس الفئة.

المؤشر التركيبي للخصوبة: مجموع المواليد الأحياء الذين قد تضعهم المرأة خلال حياتها تحت شروط خصوبة سليفاتها.

معدل العزوبة النهائية: نسبة العزاب في 55 سنة عند الرجال والنساء. ويتم حسابه بقسمة عدد العزاب عند 55 سنة على مجموع السكان البالغين 55 سنة.

متوسط حجم الأسرة: حاصل قسمة عدد السكان على مجموع عدد الأسر.

الفصل الثاني: الأمية والتعليم

نسبة الأمية: حاصل قسمة مجموع الأشخاص البالغين 10 سنوات فأكثر، الذين لا يعرفون القراءة والكتابة على مجموع الأشخاص الذين تجاوزت أعمارهم 10 سنوات.

معدل تدرس الأطفال من 7 إلى 12 سنة: حاصل قسمة مجموع الأطفال المتمدرسين البالغة أعمارهم من 7 إلى 12 سنة على مجموع الأطفال من نفس الفئة العمرية.

الفصل الثالث: النشاط الاقتصادي

السكان النشيطون: هم مجموع الأشخاص الذين يساهمون أو يسعون للمساهمة في عملية إنتاج السلع والخدمات. وتضم هذه الفئة السكان النشيطين المشتغلين والعاطلين.

السكان غير النشيطين: يعتبر غير نشيط، كل شخص كيفما كان سنه وجنسه، لا يمكن تصنيفه ضمن النشيطين المشتغلين أو العاطلين. ونميز بين فئات غير النشيطين حسب السبب الرئيسي الذي جعلهم كذلك. يتعلق الأمر بكل شخص لا بالنشيط المشتغل ولا بالعاطل كالتلاميذ والطلبة، ربة البيت، المتقاعد، العاجز أو المريض، المسن،...

السكان النشيطون المشتغلون: يعتبر نشيطا مشتغلا كل شخص، سنه يعادل أو يفوق 7 سنوات مارس خلال 7 أيام التي تسبق استجواب الأسرة نشاطا، لمدة 24 ساعة على الأقل، لحسابه الخاص أو لحساب شخص آخر أو زاول عمل ذا صبغة اقتصادية يسعى من ورائه المساهمة في توفير ما تستهلكه أسرته.

السكان النشيطون العاطلون: يعتبر نشيطا عاطلا، كل شخص سنه يعادل أو يفوق 15 سنة، صرح في تاريخ مرجع الإحصاء أنه لا يتوفر على شغل ويبحث عن عمل. ويدخل ضمن العاطلين كذلك كل شخص لا يشتغل ولا يبحث عن عمل وهو على استعداد للعمل وقادر عليه ولا يبحث لسبب خارج عن إرادته.

المعدل الصافي للنشاط: يقيس نسبة السكان البالغين 15 سنة فما فوق والذين يساهمون بشكل فعلي، أو الذين يرغبون في المساهمة في إنتاج السلع والخدمات، من مجموع السكان البالغين 15 سنة فأكثر. وهو حاصل قسمة مجموع السكان النشيطين البالغين 15 سنة فأكثر على مجموع السكان البالغين 15 سنة فأكثر.

الفصل الخامس: ظروف سكن الأسر.

معدل شغل المساكن: نسبة شغل المساكن أو ما يصطلح عليه بمتوسط عدد الأفراد لكل غرفة هو حاصل قسمة عدد السكان على عدد الغرف المشغولة بالنسبة لوحدة جغرافية محددة.

الربط بشبكة لتوزيع الماء: نسبة الأسر المرتبطة مساكنها بشبكة لتوزيع الماء الصالح للشرب سواء كانت شبكة عمومية أو خاصة أو جماعة ترابية.

الربط بشبكة لتوزيع الكهرباء: نسبة الأسر المرتبطة مساكنها بشبكة لتوزيع الكهرباء سواء كانت شبكة عمومية أو خاصة أو جماعة ترابية.

الربط بشبكة لتطهير السائل: نسبة الأسر المرتبطة مساكنها بشبكة لتصريف المياه المستعملة.

جداول إحصائية

جدول رقم 01: السكان القانونيون للجماعات الحضرية والقروية لإقليم الناظور

حجم الأسر	معدل النمو السنوي 2014-2004 (%)	2014				2004					
		الأسر	السكان	الأجانب	المغاربة	الأسر	السكان	الأجانب	المغاربة		
إحصاء 2014	إحصاء 2004										
4,5	*	*	125 951	565 426	483	564 943	100 769	505 647	287	505 360	إقليم الناظور
4,7	5,2	2,83	10 132	47 599	13	47 586	6 923	36 021	8	36 013	العروي
4,4	4,7	5,93	12 897	56 582	67	56 515	6 799	31 800	75	31 725	بني أنصار
4,3	4,7	2,51	37 565	161 726	283	161 443	26 961	126 207	137	126 070	الناظور
4,3	4,9	1,84	8 282	35 806	19	35 787	6 067	29 851	10	29 841	زايو
4,3	4,8	5,36	7 941	34 025	21	34 004	4 242	20 181	6	20 175	ازغغان
4,1	*	*	1 836	7 580	13	7 567	*	*	*	*	رأس الماء
4,3	*	*	5 025	21 570	13	21 557	*	*	*	*	سلوان
4,6	4,8	-9,33	1 400	6 418	2	6 416	3 537	17 090	1	17 089	بني بويفرور
4,8	5,2	1,55	5 619	26 884	13	26 871	4 464	23 050	4	23 046	بني شيكر
4,4	4,8	0,60	1 002	4 444	1	4 443	881	4 188	1	4 187	مركز بني شيكر
4,5	5,1	-0,74	2 002	8 930	2	8 928	1 890	9 623	0	9 623	بني سيدال الجبل
4,5	5,0	-1,53	1 389	6 283	0	6 283	1 475	7 331	1	7 330	بني سيدال لوطا
4,8	5,3	4,90	7 889	37 737	10	37 727	4 385	23 379	3	23 376	بوعرك
4,6	5,1	-0,59	2 425	11 131	4	11 127	2 305	11 815	1	11 814	إعزانن
4,5	5,2	-5,98	3 189	14 345	2	14 343	5 119	26 582	12	26 570	إحدادن
4,5	5,2	-6,42	2 929	13 120	2	13 118	4 925	25 480	12	25 468	مركز إحدادن
4,5	5,2	-0,67	1 870	8 417	3	8 414	1 744	9 001	1	9 000	إكسان

جدول رقم 01: السكان القانونيون للجماعات الحضرية والقروية لإقليم الناظور (تابع)

إحصاء 2014	إحصاء 2004	معدل النمو السنوي 2014-2004 (%)	2014				2004				
			الأسر	السكان	الأجانب	المغاربة	الأسر	السكان	الأجانب	المغاربة	
6,3	6,9	-1,51	467	2 932	0	2 932	493	3 413	0	3 413	أفسو
4,5	5,4	4,61	565	2 540	0	2 540	298	1 619	0	1 619	البركانيين
4,4	5,1	-0,27	4 180	18 490	7	18 483	3 720	18 998	1	18 997	أركمان
4,1	4,9	0,23	1 300	5 387	2	5 385	1 084	5 266	1	5 265	مركز قرية أركمان
5,2	5,8	0,19	2 060	10 697	4	10 693	1 804	10 496	3	10 493	بني أوكيل اولاد امحمد
5,5	6,0	0,80	1 585	8 788	0	8 788	1 344	8 113	0	8 113	حاسي بركان
4,2	4,9	0,72	942	3 940	1	3 939	750	3 666	0	3 666	أولاد داوود ازخانيين
4,9	5,7	0,46	4 723	23 218	3	23 215	3 875	22 173	3	22 170	أولاد ستوت
5,0	5,8	-0,25	1 968	9 788	3	9 785	1 732	10 040	0	10 040	تيزطوپين
4,8	5,6	1,68	1 001	4 784	0	4 784	727	4 050	0	4 050	مركز تيزطوپين
*	5,2	*	*	*	*	*	3 900	20 433	3	20 430	جماعة فرخانة
*	4,8	*	*	*	*	*	2 064	9 888	6	9 882	جماعة راس الماء
*	5,1	*	*	*	*	*	4 878	24 877	12	24 865	جماعة سلوان

المصدر: الإحصاءان العامان للسكان والسكنى لسنتي 2004 و2014

جدول رقم 02: السكان البلديون حسب فئات الأعمار الخماسية والجنس بإقليم الناظور

فئات الأعمار	العدد			%		
	الذكور	الإناث	المجموع	الذكور	الإناث	المجموع
4-0 سنوات	27 307	25 698	53 005	4,9	4,6	9,4
5-9 سنوات	23 106	21 888	44 994	4,1	3,9	8,0
10-14 سنة	23 729	22 640	46 369	4,2	4,0	8,3
15-19 سنة	25 013	24 494	49 507	4,5	4,4	8,8
20-24 سنة	27 380	25 086	52 466	4,9	4,5	9,4
25-29 سنة	25 751	22 411	48 162	4,6	4,0	8,6
30-34 سنة	23 882	21 733	45 615	4,3	3,9	8,1
35-39 سنة	19 275	19 954	39 229	3,4	3,6	7,0
40-44 سنة	17 539	19 438	36 977	3,1	3,5	6,6
45-49 سنة	15 416	17 004	32 420	2,7	3,0	5,8
50-54 سنة	16 055	17 142	33 197	2,9	3,1	5,9
55-59 سنة	13 463	12 515	25 978	2,4	2,2	4,6
60-64 سنة	8 918	8 996	17 914	1,6	1,6	3,2
65-69 سنة	4 337	4 815	9 152	0,8	0,9	1,6
70-74 سنة	4 127	5 090	9 217	0,7	0,9	1,6
75 سنة فما فوق	7 598	9 270	16 868	1,4	1,7	3,0
غير مصرح	0	0	0	0,0	0,0	0,0
المجموع	282 896	278 174	561 070	50,4	49,6	100,0

المصدر: الإحصاء العام للسكان والسكنى 2014

جدول رقم 03: السكان البلديون حسب الفئات العمرية والجنس بإقليم الناظور

فئات الأعمار	العدد			%		
	الذكور	الإناث	المجموع	الذكور	الإناث	المجموع
5-6 سنوات	9 879	9 292	19 171	1,8	1,7	3,4
7-12 سنة	27 244	25 977	53 221	4,9	4,6	9,5
13-15 سنة	14 198	13 742	27 940	2,5	2,4	5,0
16-18 سنة	15 392	15 115	30 507	2,7	2,7	5,4
19-25 سنة	37 754	34 599	72 353	6,7	6,2	12,9
26-29 سنة	20 512	17 794	38 306	3,7	3,2	6,8

المصدر: الإحصاء العام للسكان والسكنى 2014

جدول رقم 04: السكان البلديون حسب فئات الأعمار والجنس بالوسط الحضري

فئات الأعمار	العدد			%		
	الذكور	الإناث	المجموع	الذكور	الإناث	المجموع
4-0 سنوات	18 564	17 437	36 001	4,8	4,5	9,2
5-9 سنوات	15 759	14 894	30 653	4,0	3,8	7,9
10-14 سنة	16 000	15 399	31 399	4,1	4,0	8,1
15-19 سنة	17 100	16 609	33 709	4,4	4,3	8,7
20-24 سنة	19 248	17 614	36 862	4,9	4,5	9,5
25-29 سنة	18 140	15 662	33 802	4,7	4,0	8,7
30-34 سنة	16 769	15 248	32 017	4,3	3,9	8,2
35-39 سنة	13 566	14 111	27 677	3,5	3,6	7,1
40-44 سنة	12 450	13 597	26 047	3,2	3,5	6,7
45-49 سنة	10 866	12 069	22 935	2,8	3,1	5,9
50-54 سنة	11 368	11 983	23 351	2,9	3,1	6,0
55-59 سنة	9 467	8 806	18 273	2,4	2,3	4,7
60-64 سنة	6 260	6 311	12 571	1,6	1,6	3,2
65-69 سنة	3 051	3 373	6 424	0,8	0,9	1,6
70-74 سنة	2 839	3 531	6 370	0,7	0,9	1,6
75 سنة فما فوق	5 061	6 256	11 317	1,3	1,6	2,9
غير مصرح	0	0	0	0,0	0,0	0,0
المجموع	196 508	192 900	389 408	50,5	49,5	100,0

المصدر: الإحصاء العام للسكان والسكنى 2014

جدول رقم 05: السكان البلديون حسب الفئات العمرية والجنس بالوسط الحضري

فئات الأعمار	العدد			%		
	الذكور	الإناث	المجموع	الذكور	الإناث	المجموع
5-6 سنوات	6 671	6 293	12 964	1,7	1,6	3,3
7-12 سنة	18 501	17 647	36 148	4,8	4,5	9,3
13-15 سنة	9 562	9 341	18 903	2,5	2,4	4,9
16-18 سنة	10 567	10 239	20 806	2,7	2,6	5,3
19-25 سنة	26 491	24 223	50 714	6,8	6,2	13,0
26-29 سنة	14 455	12 435	26 890	3,7	3,2	6,9

المصدر: الإحصاء العام للسكان والسكنى 2014

جدول رقم 06: السكان البلديون حسب فئات الأعمار والجنس بالوسط القروي

فئات الأعمار	العدد			%		
	الذكور	الإناث	المجموع	الذكور	الإناث	المجموع
4-0 سنوات	8 743	8 261	17 004	5,1	4,8	9,9
5-9 سنوات	7 347	6 994	14 341	4,3	4,1	8,4
10-14 سنة	7 729	7 241	14 970	4,5	4,2	8,7
15-19 سنة	7 913	7 885	15 798	4,6	4,6	9,2
20-24 سنة	8 132	7 472	15 604	4,7	4,4	9,1
25-29 سنة	7 611	6 749	14 360	4,4	3,9	8,4
30-34 سنة	7 113	6 485	13 598	4,1	3,8	7,9
35-39 سنة	5 709	5 843	11 552	3,3	3,4	6,7
40-44 سنة	5 089	5 841	10 930	3,0	3,4	6,4
45-49 سنة	4 550	4 935	9 485	2,7	2,9	5,5
50-54 سنة	4 687	5 159	9 846	2,7	3,0	5,7
55-59 سنة	3 996	3 709	7 705	2,3	2,2	4,5
60-64 سنة	2 658	2 685	5 343	1,5	1,6	3,1
65-69 سنة	1 286	1 442	2 728	0,7	0,8	1,6
70-74 سنة	1 288	1 559	2 847	0,8	0,9	1,7
75 سنة فما فوق	2 537	3 014	5 551	1,5	1,8	3,2
غير مصرح	0	0	0	0,0	0,0	0,0
المجموع	86 388	85 274	171 662	50,3	49,7	100,0

المصدر: الإحصاء العام للسكان والسكنى 2014

جدول رقم 07: السكان البلديون حسب فئات العمرية والجنس بالوسط القروي

فئات الأعمار	العدد			%		
	الذكور	الإناث	المجموع	الذكور	الإناث	المجموع
5-6 سنوات	3 208	2 999	6 207	1,9	1,7	3,6
7-12 سنة	8 743	8 330	17 073	5,1	4,9	9,9
13-15 سنة	4 636	4 401	9 037	2,7	2,6	5,3
16-18 سنة	4 825	4 876	9 701	2,8	2,8	5,7
19-25 سنة	11 263	10 376	21 639	6,6	6,0	12,6
26-29 سنة	6 057	5 359	11 416	3,5	3,1	6,7

المصدر: الإحصاء العام للسكان والسكنى 2014

جدول رقم 08: توزيع السكان (15 سنة فأكثر) حسب الحالة الزوجية والجنس (%)

المجموع	الإناث	الذكور	الحالة الزوجية	وسط الإقامة
38,1	31,5	44,7	العزاب	المجموع
54,8	55,7	54,0	المتزوجون	
1,7	2,7	0,7	المطلقون	
5,3	10,1	0,6	الأرامل	
100,0	100,0	100,0	المجموع	
38,4	31,5	45,1	العزاب	الحضري
54,3	55,0	53,5	المتزوجون	
1,9	3,1	0,8	المطلقون	
5,4	10,4	0,6	الأرامل	
100,0	100,0	100,0	المجموع	
37,6	31,5	43,8	العزاب	القروي
56,1	57,1	55,2	المتزوجون	
1,1	1,7	0,5	المطلقون	
5,1	9,7	0,5	الأرامل	
100,0	100,0	100,0	المجموع	

المصدر: الإحصاء العام للسكان والسكنى 2014

جدول رقم 09: نسبة العزاب ما بين 15 و 29 سنة حسب الجنس ووسط الإقامة (%)

29-25	24-20	19-15	الجنس	وسط الإقامة
73,6	94,8	99,6	الذكور	المجموع
34,3	54,6	89,4	الإناث	
55,3	75,6	94,6	المجموع	
74,5	95,3	99,6	الذكور	الحضري
35,0	56,3	89,9	الإناث	
56,2	76,7	94,8	المجموع	
71,3	93,5	99,6	الذكور	القروي
32,4	50,7	88,3	الإناث	
53,0	73,0	93,9	المجموع	

المصدر: الإحصاء العام للسكان والسكنى 2014

جدول رقم 10: معدل العزوبة النهائية عند 55 حسب الجنس ووسط الإقامة (%)

المجموع	القروي	الحضري	الجنس
5,6	5,2	5,8	الذكور
10,8	11,8	10,4	الإناث
8,2	8,5	8,1	المجموع

المصدر: الإحصاء العام للسكان والسكنى 2014

جدول رقم 11: متوسط السن عند الزواج الأول حسب الجنس ووسط الإقامة

وسط الإقامة	الجنس	متوسط السن عند الزواج الأول
المجموع	الذكور	32,9
	الإناث	26,4
	المجموع	29,9
الحضري	الذكور	33,1
	الإناث	26,6
	المجموع	30,1
القروي	الذكور	32,4
	الإناث	25,9
	المجموع	29,4

المصدر: الإحصاء العام للسكان والسكنى 2014

جدول رقم 12: معدل الخصوبة (%و) والمؤشر التركيبي لخصوبة النساء في سن الإنجاب حسب وسط الإقامة لسنة 2014

فئات الأعمار	الحضري	القروي	المجموع
19-15 سنة	18,2	19,4	18,6
24-20 سنة	88,0	99,8	91,5
29-25 سنة	113,3	116,0	114,1
34-30 سنة	98,8	95,6	97,8
39-35 سنة	66,4	72,1	68,1
44-40 سنة	26,8	27,4	27,0
49-45 سنة	9,2	6,1	8,3
المؤشر التركيبي للخصوبة	2,1	2,2	2,1

المصدر: الإحصاء العام للسكان والسكنى 2014

جدول رقم 13: توزيع السكان (10 سنوات فأكثر) حسب اللغات المقروءة والمكتوبة وحسب الجنس

اللغات المقروءة والمكتوبة	الذكور		الإناث		المجموع	
	العدد	%	العدد	%	العدد	%
لا شيء	50 534	21,7	98 871	42,9	149 405	32,3
العربية وحدها	58 139	25,0	43 032	18,7	101 171	21,8
العربية والفرنسية	69 333	29,8	50 720	22,0	120 053	25,9
العربية والفرنسية ولغات أخرى	40 060	17,2	28 151	12,2	68 211	14,7
العربية ولغات أخرى من غير الفرنسية	12 617	5,4	8 384	3,6	21 001	4,5
لغات أخرى	1 299	0,6	943	0,4	2 242	0,5
غير مصرح	501	0,2	487	0,2	988	0,2
المجموع	232 483	100,0	230 588	100,0	463 071	100,0

المصدر: الإحصاء العام للسكان والسكنى 2014

جدول رقم 14: نسبة الأمية لدى السكان (10 سنوات فأكثر) حسب الجنس ووسط الإقامة (%)

الجنس	الحضري	القروي	المجموع
الذكور	18,2	29,8	21,7
الإناث	38,2	53,6	42,9
المجموع	28,2	41,7	32,3

المصدر: الإحصاء العام للسكان والسكنى 2014

جدول رقم 15: نسبة الأمية حسب الجنس وفئات الأعمار (%)

الإقليم	فئات الأعمار	الذكور	الإناث	المجموع
المجموع	14-10 سنة	2,7	3,1	2,9
	24-15 سنة	5,9	10,7	8,3
	34-25 سنة	15,5	33,3	23,9
	49-35 سنة	26,9	54,5	41,2
	50 سنة فما فوق	46,0	82,0	64,5
	المجموع	21,7	42,9	32,3
الحضري	14-10 سنة	2,1	2,0	2,0
	24-15 سنة	4,7	7,5	6,1
	34-25 سنة	12,4	27,0	19,3
	49-35 سنة	21,7	47,5	35,1
	50 سنة فما فوق	39,9	77,6	59,3
	المجموع	18,2	38,2	28,2
القروي	14-10 سنة	4,0	5,5	4,7
	24-15 سنة	8,7	17,9	13,2
	34-25 سنة	22,7	48,1	34,7
	49-35 سنة	39,3	71,4	56,0
	50 سنة فما فوق	60,0	91,9	76,5
	المجموع	29,8	53,6	41,7

المصدر: الإحصاء العام للسكان والسكنى 2014

جدول رقم 16: معدل التمدريس لدى الأطفال بين 7 و12 سنة حسب الجنس ووسط الإقامة (%)

الجنس	الذكور	الإناث	المجموع
الحضري	96,7	96,2	96,4
القروي	93,2	89,5	91,4
المجموع	95,5	94,1	94,8

المصدر: الإحصاء العام للسكان والسكنى 2014

جدول رقم 17: توزيع السكان (10 سنوات فأكثر) حسب المستوى الدراسي ووسط الإقامة (%)

المستوى الدراسي	الحضري	القروي	المجموع
لا شيء	28,5	41,2	32,3
الأولي	2,0	3,1	2,3
الابتدائي	32,5	36,5	33,7
الثانوي الإعدادي	18,5	12,9	16,8
الثانوي التأهيلي	10,9	4,3	8,9
العالي	7,6	2,1	6,0
المجموع	100,0	100,0	100,0

المصدر: الإحصاء العام للسكان والسكنى 2014

جدول رقم 18: توزيع السكان (10 سنوات فأكثر) حسب اللغات المحلية المستعملة وحسب الجنس

اللغات المحلية المستعملة	الذكور		الإناث		المجموع
	العدد	%	العدد	%	
لا شيء	693	0,2	616	0,2	1 309
الدارجة وحدها	51 310	18,1	49 048	17,6	100 358
الدارجة والأمازيغية	178 499	63,1	152 018	54,6	330 517
الأمازيغية وحدها	48 524	17,2	72 461	26,0	120 985
غير مصرح	3 870	1,4	4 031	1,4	7 901
المجموع	282 896	100,0	278 174	100,0	561 070

المصدر: الإحصاء العام للسكان والسكنى 2014

جدول رقم 19: توزيع الساكنة النشيطة حسب الجنس ووسط الإقامة (%)

وسط الإقامة	الذكور	الإناث	المجموع
الحضري	82,6	17,4	100,0
القروي	91,7	8,3	100,0
المجموع	85,2	14,8	100,0

المصدر: الإحصاء العام للسكان والسكنى 2014

جدول رقم 20: المعدل الصافي للنشاط حسب الجنس ووسط الإقامة (%)

وسط الإقامة	الذكور	الإناث	المجموع
الحضري	77,2	16,3	46,9
القروي	79,0	7,1	43,0
المجموع	77,8	13,5	45,7

المصدر: الإحصاء العام للسكان والسكنى 2014

جدول رقم 21: معدل النشاط حسب فئات الأعمار وحسب الجنس ووسط الإقامة ب (%)

فئات الأعمار	الذكور	الإناث	المجموع
19-15 سنة	42,5	10,7	26,8
24-20 سنة	79,0	17,7	49,7
29-25 سنة	93,8	19,6	59,3
34-30 سنة	96,1	19,0	59,4
39-35 سنة	96,2	17,5	56,2
44-40 سنة	95,3	15,7	53,4
49-45 سنة	94,2	14,2	52,2
54-50 سنة	89,6	11,1	49,1
59-55 سنة	80,2	8,0	45,4
60 سنة فما فوق	31,9	2,5	16,3

المصدر: الإحصاء العام للسكان والسكنى 2014

جدول رقم 22: توزيع السكان النشيطين المشتغلين حسب الحالة في المهنة ووسط الإقامة (%)

الحالة المهنية	الحضري	القروي	المجموع
مشغل	3,8	1,8	3,3
مستقل	34,9	38,5	35,9
مستأجر	55,9	52,5	54,9
مساعد عائلي	1,6	3,7	2,2
متعلم	0,6	0,7	0,7
آخر	3,2	2,7	3,0
المجموع	100,0	100,0	100,0

المصدر: الإحصاء العام للسكان والسكنى 2014

جدول رقم 23: نسبة انتشار الإعاقة حسب الجنس ووسط الإقامة (%)

وسط الإقامة	الذكور	الإناث	المجموع
الحضري	5,6	5,6	5,6
القروي	6,8	6,4	6,6
المجموع	5,9	5,8	5,9

المصدر: الإحصاء العام للسكان والسكنى 2014

جدول رقم 24: توزيع الأسر حسب نوع المسكن ووسط الإقامة ب (%)

نوع المسكن	الحضري	القروي	المجموع
فيلا أو طابق فيلا	2,4	1,7	2,2
شقة في عمارة	8,3	0,1	6,0
دار مغربية تقليدية	7,9	12,3	9,2
دار مغربية عصرية	77,8	49,7	69,7
دار بدائية أو صفيحية	1,5	0,9	1,3
مسكن قروي	0,9	34,5	10,5
آخر	1,3	0,8	1,1
المجموع	100,0	100,0	100,0

المصدر: الإحصاء العام للسكان والسكنى 2014

جدول رقم 25: توزيع الأسر حسب عدد الغرف المشغولة ووسط الإقامة (%)

عدد الغرف	الحضري	القروي	المجموع
غرفة واحدة	10,8	10,7	10,8
غرفتان	22,4	23,0	22,6
ثلاث غرف	31,0	29,3	30,5
أربع غرف	17,2	19,6	17,9
خمس غرف	7,5	8,5	7,8
ست غرف	5,5	5,0	5,4
سبع غرف	2,2	1,7	2,1
ثمان غرف	3,3	2,2	3,0
المجموع	100,0	100,0	100,0

المصدر: الإحصاء العام للسكان والسكنى 2014

جدول رقم 26: معدل شغل المسكن (متوسط الأفراد لكل غرفة) حسب وسط الإقامة

الإقليم	الحضري	القروي	المجموع
الناضور	1,3	1,5	1,3

المصدر: الإحصاء العام للسكان والسكنى 2014

جدول رقم 27: توزيع الأسر الحضرية حسب أقدمية مساكنها

عمر المسكن	%
أقل من 10 سنوات	20,0
من 10 سنوات إلى أقل من 20 سنة	25,7
من 20 سنة إلى أقل من 50 سنة	43,4
أكثر من 50 سنة	10,9
المجموع	100,0

المصدر: الإحصاء العام للسكان والسكنى 2014

جدول رقم 28: توزيع الأسر حسب صفة حيازة المسكن ووسط الإقامة ب (%)

صفة الحيازة	الحضري	القروي	المجموع
ملكية أو ملكية مشتركة	67,3	80,4	71,1
في طريق التملك	1,1	1,5	1,2
مكتري	19,7	2,5	14,8
مسكن وظيفي	1,4	1,7	1,5
مسكن مجاني	10,0	13,8	11,1
آخر	0,5	0,2	0,4
المجموع	100,0	100,0	100,0

المصدر: الإحصاء العام للسكان والسكنى 2014

جدول رقم 29: نسب الأسر المتوفرة على بعض المرافق الضرورية للمسكن حسب وسط الإقامة (%)

عناصر الراحة في المسكن	الحضري	القروي	المجموع
مطبخ	96,6	97,4	96,8
مرحاض	98,9	95,5	97,9
حمام عصري أو رشاش	65,8	26,8	54,6
حمام من نوع محلي	13,6	37,6	20,5
شبكة لتوزيع الكهرباء	93,7	84,3	91,0
شبكة لتوزيع الماء	78,3	20,6	61,8

المصدر: الإحصاء العام للسكان والسكنى 2014

جدول رقم 30: توزيع الأسر غير المرتبطة مساكنها بشبكة لتوزيع الماء الصالح للشرب حسب طرق التزود بالماء ووسط الإقامة ب (%)

طرق التزود بالماء الشروب	الحضري	القروي	المجموع
ساقية أو بئر، مطفية أو نقطة ماء مجهزة	44,2	40,8	42,1
بانع الماء الصالح للشرب	36,4	26,2	30,1
بئر أو مطفية غير مجهزين	12,7	16,1	14,8
منبع، عين، واد أو ساقية	1,4	14,8	9,6
طرق أخرى	5,4	2,2	3,4
المجموع	100,0	100,0	100,0

المصدر: الإحصاء العام للسكان والسكنى 2014

جدول رقم 31: توزيع الأسر غير المرتبطة مساكنها بشبكة لتوزيع الكهرباء حسب مصدر الإنارة ووسط الإقامة (%)

مصدر الإنارة	الحضري	القروي	المجموع
إنارة بالغاز	48,9	49,9	49,4
قنديل، شموع	24,6	32,1	28,7
الطاقة الشمسية	4,2	7,8	6,1
مولد للكهرباء	5,9	2,7	4,2
آخر	16,5	7,5	11,6
المجموع	100,0	100,0	100,0

المصدر: الإحصاء العام للسكان والسكنى 2014

جدول رقم 32: توزيع الأسر حسب طرق صرف المياه المستعملة ووسط الإقامة (%)

طرق التطهير	الحضري	القروي	المجموع
شبكة عمومية	67,0	2,7	48,6
حفرة صحية	28,0	48,9	33,9
بئر مفقود	4,2	37,7	13,8
في الطبيعة	0,4	10,2	3,2
آخر	0,5	0,5	0,5
المجموع	100,0	100,0	100,0

المصدر: الإحصاء العام للسكان والسكنى 2014

جدول رقم 33: توزيع الأسر المتوفرة على بعض التجهيزات المنزلية حسب وسط الإقامة (%)

التجهيزات المنزلية	الحضري	القروي	المجموع
التلفاز	93,9	86,6	91,8
المذياع	54,7	50,8	53,6
الهاتف النقال	96,2	93,7	95,5
الصحن الهوائي	87,4	72,3	83,1

المصدر: الإحصاء العام للسكان والسكنى 2014

جدول رقم 34: توزيع الأسر حسب طرق التخلص من النفايات وحسب وسط الإقامة (%)

طرق التخلص من النفايات	الحضري	القروي	المجموع
صندوق قمامة تابع للجماعة	49,3	3,8	36,3
شاحنة جماعية أو خاصة	38,9	7,3	29,8
الإفراغ في الطبيعة	11,5	87,3	33,2
طرق أخرى	0,4	1,5	0,7
المجموع	100,0	100,0	100,0

المصدر: الإحصاء العام للسكان والسكنى 2014

جدول رقم 35: توزيع أرباب الأسر حسب الفئات العمرية والجنس سنة 2014

الفئات العمرية	24-15	34-25	49-35	50 سنة فأكثر	المجموع
الحضري					
الذكور	1 639	11 375	27 035	34 965	75 014
الإناث	242	1 163	3 874	9 615	14 894
المجموع	1 881	12 538	30 909	44 580	89 908
القروي					
الذكور	555	4 596	11 528	15 255	31 934
الإناث	50	233	925	2 899	4 107
المجموع	605	4 829	12 453	18 154	36 041
الإقليم					
الذكور	2 194	15 971	38 563	50 220	106 948
الإناث	292	1 396	4 799	12 514	19 001
المجموع	2 486	17 367	43 362	62 734	125 949

المصدر: الإحصاء العام للسكان والسكنى 2014



المندوبية السامية للتخطيط
HAUT-COMMISSARIAT AU PLAN

المديرية الجهوية لجهة الشرق

25 شارع محمد الدرفوفي ص.ب 408 وجدة

DIRECTION REGIONALE DE L'ORIENTAL

25 Bd Mohammed Derfoufi B.P 408 Oujda

الهاتف: 05 36 68 04 30

الفاكس: 05 36 68 49 34

www.hcp.ma

www.hcp.ma/region-oriental



المندوبية السامية للتخطيط
Haut-Commissariat au Plan



المديرية الجهوية لجهة الشرق
Direction Régionale de l'Oriental

25، شارع محمد الدرفوفي، ص.ب 408، وجدة 60000
25, Bd. Mohammed Derfoufi, B.P. 408, Oujda 60000

الهاتف : 05 36 68 04 30
الفاكس : 05 36 68 49 34
www.hcp.ma/region-oriental