



Direction Régionale  
de l'Oriental

المديرية الجهوية  
لجهة الشرق

# المميزات الديموغرافية والسوسيو-اقتصادية

## لسكان إقليم فجيج



# الإحصاء العام للسكان والسكنى 2014

المميزات الديموغرافية للسكان

التربية والتعليم

النشاط الاقتصادي

الأسر ومميزات أرباب الأسر

ظروف سكن الأسر

المملكة المغربية  
المنذوبية السامية للتخطيط  
المديرية الجهوية لجهة الشرق

المميزات الديموغرافية والسوسيو-اقتصادية  
لسكان إقليم فجيج

الاحصاء العام للسكان والسكنى 2014

أكتوبر 2017

## الفهرس

3	تمهيد
5	أهم المؤشرات الديموغرافية والسوسيو اقتصادية لإقليم فجيج
7	الفصل الأول: المميزات الديموغرافية
8	1-التزايد السكاني والتوزيع المجالي للسكان
10	2- التمدن
11	3- الكثافة السكانية
11	4- البنية السكانية
11	4-1 معدل الذكورة
12	4-2 توزيع السكان حسب الفئات العمرية الكبرى
14	4-3 هرم الأعمار لساكنة إقليم فجيج
17	5- الحالة الزوجية
21	6- الخصوبة
23	7- الإعاقة
24	الفصل الثاني: الأمية والتعليم
25	1- الأمية
28	2- التمدرس
30	الفصل الثالث: النشاط الاقتصادي
31	1- المشاركة في النشاط الاقتصادي
34	2- البنية المهنية للساكنة النشيطة المشتغلة
36	الفصل الرابع: الأسر ومميزات أرباب الأسر
37	1-تطور أعداد الأسر
38	2- حجم الأسر
40	3- الأمية لدى أرباب الأسر
41	الفصل الخامس: ظروف السكن
42	1- نوع المسكن وصفة الحياة

42.....	1-1 نوع المسكن
43.....	2-1 صفة الحياة
44.....	3-1 أقدمية المسكن
45.....	2- توفير عناصر الراحة داخل المساكن
45.....	1-2 عدد الغرف المستغلة بالمسكن
46.....	2-2 التجهيزات الأساسية بالمسكن
50.....	3-2 التجهيزات المنزلية
52.....	<b>الملاحقات</b>

## تمهيد

تنفيذا للتعليمات السامية لصاحب الجلالة الملك محمد السادس نصره الله وأيده المتضمنة في الرسالة الملكية الموجهة لرئيس الحكومة بشأن الإحصاء العام للسكان والسكنى في سنة 2014، وانسجاما مع توصيات الأمم المتحدة التي تنص على إجراء هذه العملية على الأقل مرة كل عشر سنوات، أنجزت بلادنا سادس إحصاء عام للسكان والسكنى خلال الفترة الممتدة من فاتح شنتبر 2014 إلى العشرين منه، وذلك بعد إحصاءات 1960 و1971 و1982 و1994 و2004.

ويمكن حصر الأهداف الرئيسية للإحصاء العام للسكان والسكنى لسنة 2014 فيما يلي:

✓ تحديد عدد السكان القانونيين للبلاد على الصعيد الوطني وعلى صعيد كافة الوحدات الترابية للمملكة؛

✓ استخراج المميزات الديموغرافية والاقتصادية والاجتماعية والظروف السكنية لساكنة المملكة؛

✓ تكوين قاعدة للمعاينة لإنجاز البحوث الإحصائية التي تبرمج عادة خلال الفترة الفاصلة ما بين إحصاءين عامين متتاليين.

وقد عبأت هذه العملية الوطنية الكبرى مختلف الوسائل التكنولوجية والتنظيمية والتواصلية المتاحة خلال مختلف مراحل إنجازها، كما تمت مطابقة هذا الإحصاء منهجيا ومضمونا ومسطريا مع المعايير المعتمدة في هذا الشأن من لدن الأمم المتحدة.

وفي هذا الصدد، لا بد من الإشارة إلى أنه تم اعتماد تقنيات القراءة الآلية للوثائق في معالجة استمارات الإحصاء مما مكن من تقليص آجال فرز ونشر المعلومات. ففي مدة لم تتعد شهرا واحدا، تم تحديد أعداد السكان القانونيين على الصعيد الوطني وحسب وسطي الإقامة، الحضري والقروي، والجهات والأقاليم والجماعات. كما تم نشر بعد ذلك الخصائص الديموغرافية والاجتماعية والاقتصادية والثقافية للسكان على مستوى مختلف التقسيمات الإدارية للمملكة.

ونظرا للاهتمام المتزايد بالجهة وبتدبير الشأن المحلي، وفي سبيل توفير مناخ وإطار ملائمين لبلورة الاستراتيجيات والمخططات، كان لابد من تحليل هذه المعطيات الديموغرافية والسوسيو-اقتصادية على صعيد جهة الشرق والأقاليم المنتمية إلى مجالها الترابي لتكون رهن إشارة ذوي القرار والمخططين ومختلف المهتمين بالجهة ومكوناتها.

ويهتم هذا العمل التحليلي من خلال الوثيقة التي بين أيدينا بأهم المؤشرات الديموغرافية والسوسيو-اقتصادية لإقليم فجيح وذلك من خلال عرض مختلف خصائص ومميزات السكان بالإقليم مع إبراز بعض الاختلالات والفوارق التي لازالت سائدة بين الوسطين الحضري والقروي أو بين الجنسين. وقد تمت الاستعانة قدر الإمكان برسوم بيانية لتوضيح مختلف هذه الفوارق والخصائص.

ويتناول هذا الإصدار خمسة محاور أساسية:

- المميزات الديموغرافية.
- الأمية والتعليم.
- النشاط الاقتصادي.
- الأسر ومميزات أرباب الأسر.
- ظروف سكن الأسر.

وإذ تتشرف المديرية الجهوية للمندوبية السامية للتخطيط لجهة الشرق بإصدار ونشر هذه الوثيقة ووضعها بين أيدي مختلف فئات المستعملين، فإنها تظل رهن إشارتهم في مجال اختصاصاتها.

أهم المؤشرات الديموغرافية والسوسيو-اقتصادية لإقليم فجيج  
سنة 2014

المميزات الديموغرافية

السكان	138325 نسمة
معدل النمو السكاني السنوي (%)	0,7
نسبة التمدن (%)	50,0
الكثافة السكانية (نسمة/كلم <sup>2</sup> )	2,5
معدل الغزوية النهائية (%)	4,9
متوسط السن عند الزواج الأول	27,2 سنة
المؤشر التركيبي للخصوبة (طفل/امرأة)	2,5

التربية و التعليم

نسبة الأمية ب (%)	
▪ إقليم فجيج	46,2
▪ جهة الشرق	34,4
▪ مجموع البلاد	32,2
نسبة الأمية لدى النساء ب (%)	
▪ إقليم فجيج	53,4
▪ جهة الشرق	44,4
▪ مجموع البلاد	42,1

النشاط الاقتصادي

المعدل الصافي للنشاط (%)	
إقليم فجيج	46,5
جهة الشرق	44,3
مجموع البلاد	47,6

## الأسر ومميزات أرباب الأسر

أرباب الأسر حسب الجنس (%)	
83,0	الذكور
نسبة الأمية لدى أرباب الأسر (%)	
58,2	الذكور
55,5	الذكور
4,9 أفراد	متوسط حجم الأسرة

## ظروف السكن

الأسر المالكة أو في طريق التملك (%)	
77,5	✓ إقليم فجيغ
73,9	✓ جهة الشرق
71,9	✓ مجموع البلاد
الأسر الخاضعة لنظام الكراء (%)	
10,8	✓ إقليم فجيغ
12,5	✓ جهة الشرق
18,8	✓ مجموع البلاد
الأسر المرتبطة مساكنها بشبكة للماء الصالح للشرب (%)	
57,7	✓ إقليم فجيغ
68,3	✓ جهة الشرق
73,0	✓ مجموع البلاد
الأسر المرتبطة مساكنها بشبكة للكهرباء (%)	
65,9	✓ إقليم فجيغ
88,9	✓ جهة الشرق
91,6	✓ مجموع البلاد
الأسر المرتبطة مساكنها بشبكة عمومية لأصرف المياه المستعملة (%)	
41,4	✓ إقليم فجيغ
57,9	✓ جهة الشرق
58,9	✓ مجموع البلاد



# الفصل الأول

## المميزات الديموغرافية

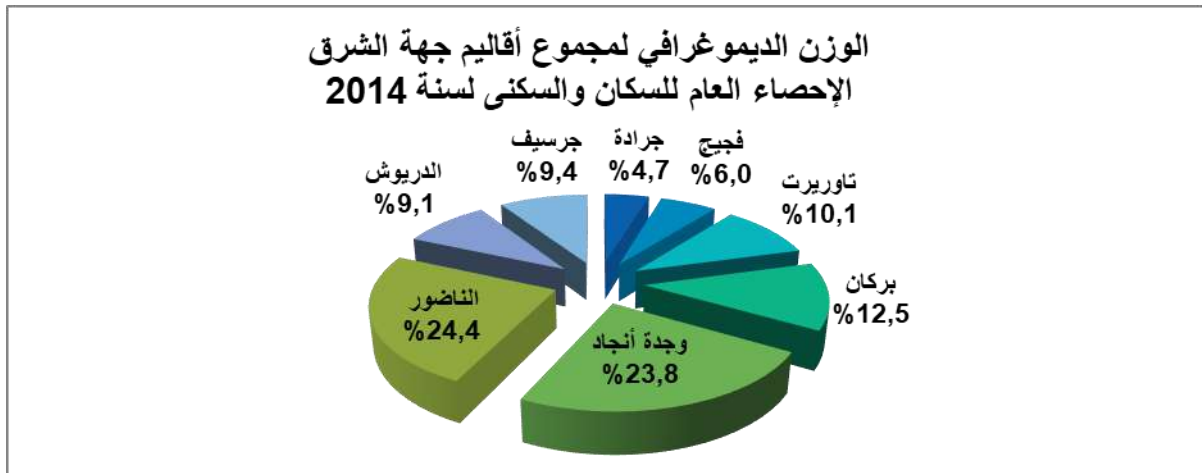
## 1- التزايد السكاني والتوزيع المجالي للسكان

حسب الإحصاء العام للسكان والسكنى لسنة 2014، بلغ عدد السكان القانونيين للإقليم 138.325 نسمة، بزيادة تقدر 8.895 نسمة بالمقارنة مع إحصاء 2004، أي بمعدل سنوي يقدر ب 0,7% أو تزايد متوسط يقدر ب 890 نسمة سنويا. ويمثل الوزن الديموغرافي لإقليم فجيج بالمقارنة مع الجهة 6,0% مصنفا في الرتبة ما قبل الأخيرة بالنسبة لمجموع أقاليم الجهة (انظر الجدول الموالي).

جدول رقم 1: الساكنة والوزن الديموغرافي لمجموع أقاليم جهة الشرق حسب الإحصاءين العاميين للسكان والسكنى لسنتي 2004 و2014

الوزن الديموغرافي سنة 2014 (%)	عدد السكان سنة		الإقليم
	2014	2004	
4,7	108727	105840	جرادة
6,0	138325	129430	فجيج
10,1	233188	206762	تاويرت
12,5	289137	270328	بركان
23,8	551767	477100	وجدة أنجاد
24,4	565426	505647	الناصور
9,1	211059	222987	الدریوش
9,4	216717	184687	جرسيف
100	2314346	2102781	جهة الشرق

المصدر: الإحصاءان العامان للسكان والسكنى لسنتي 2004 و2014



هذا، ويلاحظ أن معدل التزايد السنوي المسجل بإقليم فجيج خلال الفترة الفاصلة بين إحصاء 2004 وإحصاء 2014، يقل عن نظيره المتعلق بالجهة (1%) وكذا عن المعدل المسجل بمجموع البلاد (1,3%). وفيما يلي جدول يبين تطور عدد السكان حسب وسط الإقامة.

جدول رقم 2: تطور عدد السكان القانونيين بإقليم فجيج حسب وسط الإقامة  
ما بين إحصاء 2004 و 2014

متوسط معدل النمو السنوي (%)	إحصاء 2014	إحصاء 2004	
0,7	138325	129430	إقليم فجيج
0,9	69122	63159	الحضري
0,4	69203	66271	القروي
1,0	2314346	2102781	جهة الشرق
2,0	1513911	1240662	الحضري
-0,7	800435	862119	القروي
1,3	33848242	29891708	مجموع البلاد
2,2	20432439	16463634	الحضري
-0,0	13415803	13428074	القروي

المصدر: الإحصاءات العامة للسكان والسكنى لسنتي 2004 و 2014

يبين الجدول أعلاه، أن معدل النمو السكاني السنوي في الوسط الحضري ما بين سنتي 2004 و 2014 قد بلغ 0,9% مسجلا بذلك تراجعاً بالمقارنة مع ما كان عليه بين إحصاء 1994 و 2004 (2,1%)، على عكس الوسط القروي الذي ارتفع فيه هذا المعدل من 0,1% إلى 0,4%. وبشكل عام، فإن معدل النمو السكاني السنوي بإقليم فجيج يتبع منحنى تناقصي إذ انتقل من 1% بين 1994 و 2004 إلى 0,7% ما بين سنتي 2004 و 2014.

جدول رقم 3: معدل النمو الديموغرافي لسكان إقليم فجيج ما بين الفترات الإحصائية حسب وسط الإقامة (%)

الفترة	الحضري	القروي	المجموع
1994-1982	2,9	0,1	1,2
2004-1994	2,1	0,1	1,0
2014-2004	0,9	0,4	0,7

المصدر: الإحصاءات العامة للسكان والسكنى لسنوات 1994 و 2004 و 2014

يأخذ معدل النمو السنوي منحى تنازلي عبر الفترات الإحصائية ويمكن تفسير تراجع هذا المعدل على صعيد الإقليم بتدني معدلات الزيادات لساكنة الإقليم على غرار غالبية أقاليم المملكة.

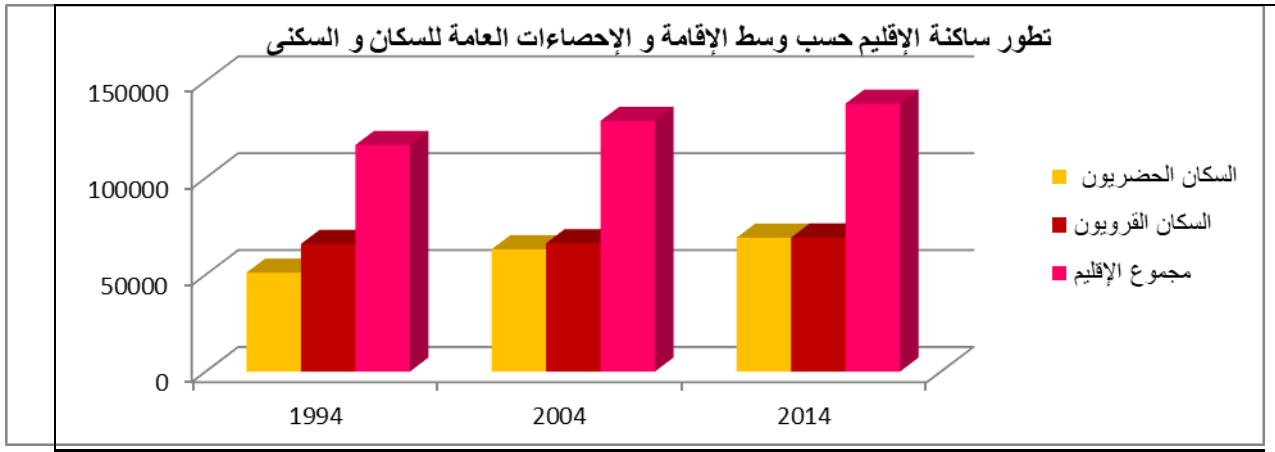
## 2- التمدن

من خلال الجدول الموالي، يلاحظ أن نسبة التمدن بالإقليم سنة 2014 سجلت شبه استقرار بالمقارنة مع سنة 2004 حيث انتقلت من 49% إلى 50%، وهي نسبة تقل ب 15 نقاط تقريبا عن تلك المتعلقة بالجهة. ويمكن تفسير هذا المعطى بضعف جاذبية حواضر الإقليم لسكان الوسط القروي وكذا لسكان الأقاليم الأخرى، نظرا للإمكانيات الاقتصادية المتواضعة التي تتوفر عليها هذه الحواضر وندرة فرص التشغيل التي تخلقها.

جدول رقم 4: توزيع سكان الإقليم حسب وسط الإقامة (%)

2014	2004	1994	
50,0	48,8	43,7	الحضري
50,0	51,2	56,3	القروي
100,0	100,0	100,0	المجموع

المصدر: الإحصاءات العامة للسكان والسكنى لسنوات 1994 و 2004 و 2014



يبين الجدول أعلاه، أن أعداد ساكنة إقليم فجيح الحضريين تعرف منحى تصاعدي على حساب السكان القرويين إذ ارتفع عددهم من 19814 نسمة (الربع) سنة 1971 إلى 88215 نسمة (النصف) سنة 2014، مما يجعل ظاهرة التمدن من أهم المميزات التي طبعت الإقليم رغم انخفاض حداثتها ما بين الإحصاءين الأخيرين.

### 3-الكثافة السكانية

حسب الإحصاء العام للسكان والسكنى لسنة 2014، بلغت الكثافة السكانية لجهة الشرق 25,7 نسمة/كلم<sup>2</sup>، بينما لا تتعدى 2,5 نسمة في الكيلومتر المربع بإقليم فجيح، مقابل 2,3 نسمة/كلم<sup>2</sup> قبل عشر سنوات، وهي أضعف الكثافات السكانية الإقليمية بالجهة. ويرجع ذلك من جهة، إلى شساعة الإقليم، حيث أن مساحة الإقليم تعادل 55990 كلم<sup>2</sup>، وهو ما يمثل نسبة 62,1% من مجموع مساحة تراب جهة الشرق (90130 كلم<sup>2</sup>)، ومن جهة أخرى، إلى قلة عدد سكان الإقليم.

جدول رقم 5: السكان والمساحة والكثافة السكانية

الكثافة السكانية (نسمة/كلم <sup>2</sup> )	المساحة ب الكلم <sup>2</sup>	السكان	
2,5	55990	138325	إقليم فجيح
25,7	90130	2314346	جهة الشرق
47,6	710850	33848242	مجموع البلاد

المصدر: الإحصاء العام للسكان والسكنى لسنة 2014

### 4-البنية السكانية<sup>1</sup>

#### 4-1 معدل الذكورة

تتميز البنية السكانية للإقليم بتفاوت بسيط بين نسبة الرجال والنساء، بحيث بلغت نسبة الذكور 48,8% من مجموع السكان سنة 2014 بينما بلغت نسبة الإناث 51,2%، أي بفارق نقطتين ونصف تقريبا لفائدة الإناث. غير أن هذه النسبة تخفي وراءها اختلافا كبيرا بين فئات الأعمار، بحيث أن معدل الذكورة يفوق المائة للفئة أقل من 15 سنة، بينما يبقى هذا المعدل محصورا ما بين 90 و95 رجلا لكل امرأة لفئات الأعمار الخماسية الموزعة ما بين 15 و59 سنة، وهي الفئات في سن النشاط، مما يدفعنا للتفكير في إمكانية تفسير تغير معدل الذكورة بشكل كبير بحركات الهجرة. وفيما يلي جدول يوضح تغير هذا المعدل حسب الفئة العمرية ووسط الإقامة.

<sup>1</sup> تتعلق نتائج هذا الجزء والفصول الموالية بالسكان البلديين فقط، أي مجموع السكان القانونيين باستثناء السكان المحسوبين على حدة (أنظر ملحق المفاهيم والتعاريف)

جدول رقم 6: معدل الذكورة حسب فئات الأعمار بإقليم فجيح سنة 2014

فئة الأعمار	الحضري	القروي	المجموع
14-0 سنة	103,8	103,1	103,4
15-29 سنة	89,8	101,2	95,6
30-59 سنة	87,8	92,5	89,8
60 سنة فما فوق	77,4	101,8	87,9
المجموع	91,3	99,4	95,4

المصدر: الإحصاء العام للسكان والسكنى 2014

يلاحظ من خلال الجدول أعلاه، أنه بالنسبة للسكان التي لا يتجاوز سنها 15 سنة، يطغى عدد الذكور على الإناث نظرا لارتفاع عدد الذكور عند الولادة، لتتقلص بعد ذلك نسبتهم كلما تقدموا في العمر. ويمكن تفسير ذلك بظاهرة الهجرة التي تهم خاصة هذه الفئة مقارنة مع جنس الإناث.

وبالنسبة لمجموع الإقليم، بلغت نسبة الذكورة 95,4 رجلا لكل 100 امرأة سنة 2014 مقابل 93,6 سنة 2004، وهذا الانخفاض في معدلات الذكورة شمل أغلبية الفئات العمرية خاصة التي هي في سن النشاط.

#### 4-2- توزيع السكان حسب الفئات العمرية الكبرى

يتم تجميع فئات الأعمار إلى ثلاث فئات كبرى تمكنا من دراسة مدى شبابية أو شيخوخة ساكنة معينة وهي الفئات 14-0 و 15-59 و 60 سنة فما فوق. وحسب وزن الفئة الثالثة بالنسبة للمجموع نستطيع تحديد الاتجاه العام لتطور السكان.

جدول رقم 7: توزيع السكان بإقليم فجيح حسب وسط الإقامة والفئات العمرية الكبرى (%)

فئات الأعمار	2004			2014		
	الحضري	القروي	المجموع	الحضري	القروي	المجموع
14-0 سنة	30,7	42,4	35,0	27,4	37,0	32,3
15-59 سنة	60,3	51,3	56,5	62,6	54,7	58,6
60 سنة فما فوق	9,0	6,3	8,5	10,0	8,3	9,1
المجموع	100,0	100,0	100,0	100,0	100,0	100,0

المصدر: الإحصاءان العامان للسكان والسكنى لسنتي 2004 و 2014

## • فئة الأطفال

نلاحظ من خلال الجدول أعلاه أن 32,3% من ساكنة الإقليم هم من شريحة الأطفال (أقل من 15 سنة) وقد انخفضت نسبتهم ب 2,7 نقاط بالمقارنة مع إحصاء 2004، كما عرفت انخفاضا في الوسط القروي ب 5,4 نقاط والوسط الحضري ب 3,3 نقاط، وهو ما يعني أن الوسط القروي هو الأكثر تأثرا بانخفاض معدل الخصوبة.

## • فئة السكان في سن النشاط

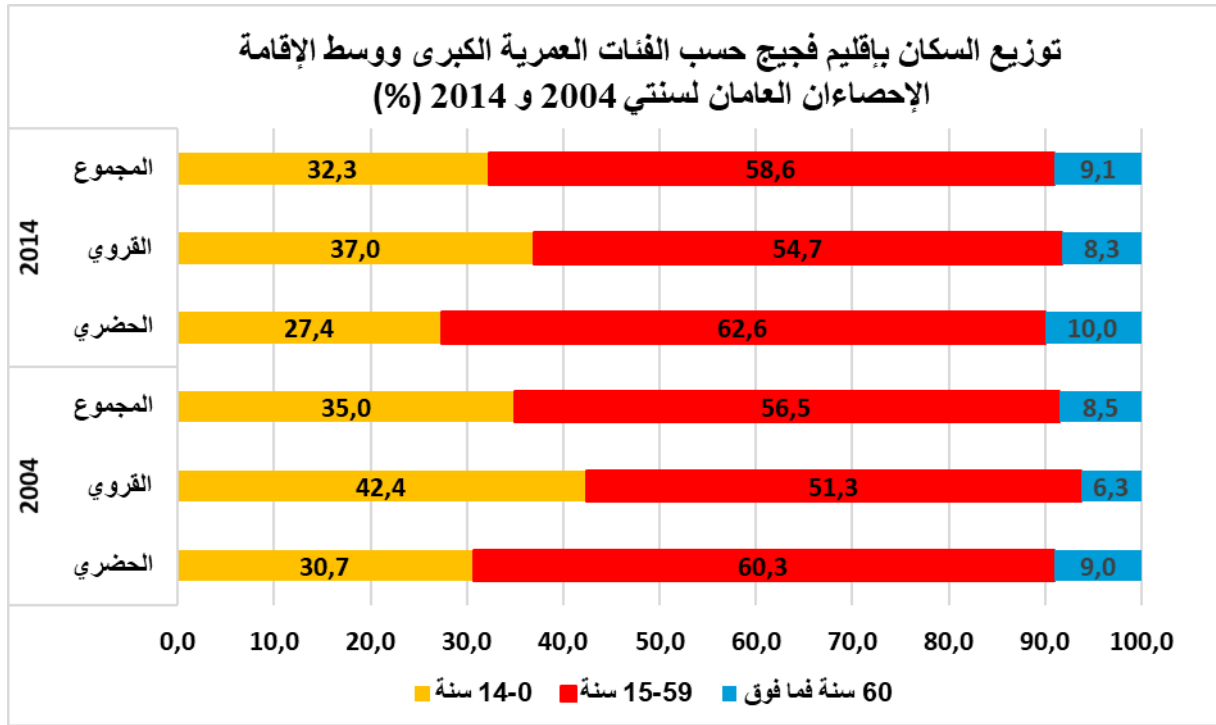
ويتضح كذلك من خلال توزيع السكان حسب الفئات العمرية أن فئة السكان من 15 إلى 59 سنة في تصاعد مستمر حيث عرفت أعداد هذه الفئة ارتفاعا قدره 2,1 نقاط بالمقارنة مع إحصاء 2004، وهذا راجع بالخصوص إلى التزايد الذي مس كلا الوسطين إذ انتقلت نسبة السكان بالوسط القروي من هذه الفئة من 51,3% سنة 2004 إلى 54,7% سنة 2014 أي بفارق 3,4 نقاط ومن 60,3% إلى 62,6% بالوسط الحضري أي بفارق 2,3 نقاط خلال نفس الفترة.

## • فئة المسنين

أما وزن فئة المسنين (60 سنة فما فوق)، فقد ارتفع من 8,5% سنة 2004 إلى 9,1% سنة 2014. وجدير بالذكر أن هذا الارتفاع قد هم كلا الوسطين وخاصة المجال القروي حيث سجلت زيادة 2 نقاط.

وعموما يمكن تلخيص المنحى العام الذي يأخذه تطور تركيبة سكان الإقليم في ثلاثة استنتاجات:

- انخفاض مستمر لشريحة الأطفال (أقل من 15 سنة) لصالح الفئات الأخرى؛
- ارتفاع ملحوظ لفئة النشيطين (ما بين 15 و 59 سنة)؛
- ارتفاع طفيف لفئة المسنين (60 سنة فما فوق).

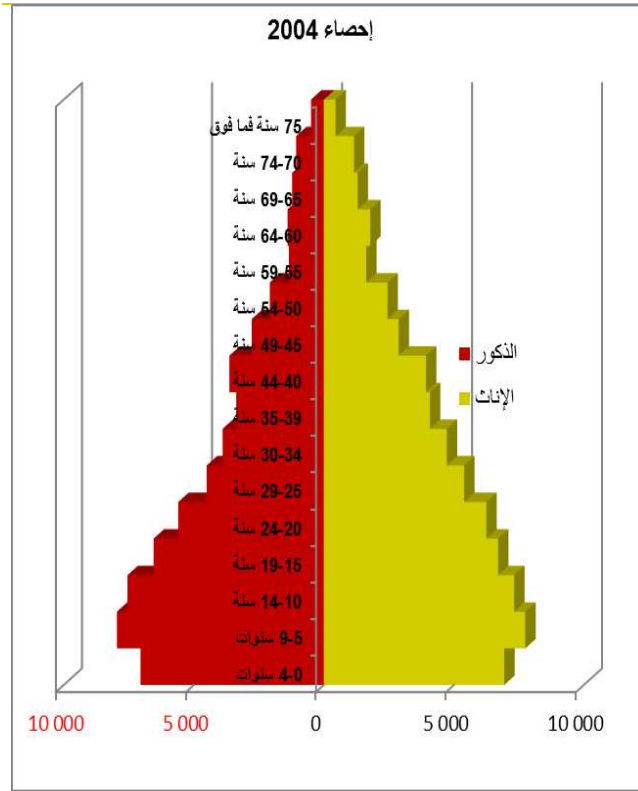


#### 3-4 هرم الأعمار لسكان إقليم فجيج

يلاحظ أن الهرم العمري لسكان إقليم فجيج لسنة 2014 بدأ يفقد قاعدته بالمقارنة مع سنة 2004، حيث أن الفئات العمرية الأقل من 20 سنة عرفت تقلصاً، بينما بدأ يتوسع كلما ارتفع السن إلى أعلى وهذا ما يبينه الرسم البياني الموالي لهرم السكان لسنتي 2004 و2014.



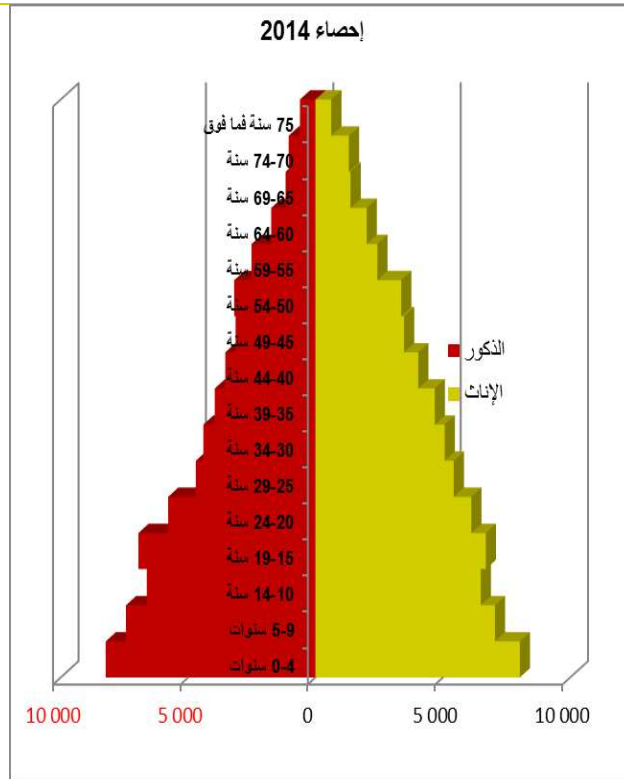
جدول رقم 8: توزيع سكان إقليم فجيح حسب وسط الإقامة وفئات الأعمار حسب إحصاء 2004



فئات الأعمار	الذكور	الإناث	المجموع
4-0 سنوات	7044	6938	13938
9-5 سنوات	7956	7747	15703
14-10 سنة	7547	7319	14866
19-15 سنة	6541	6699	13240
24-20 سنة	5595	6248	11843
29-25 سنة	4499	5397	9896
34-30 سنة	3890	4728	8618
39-35 سنة	3368	4082	7450
44-40 سنة	3631	3930	7561
49-45 سنة	2771	2878	5649
54-50 سنة	2076	2449	4525
59-55 سنة	1342	1628	2970
64-60 سنة	1391	1785	3176
69-65 سنة	1216	1300	2516
74-70 سنة	1064	1158	2222
75 سنة فما فوق	1470	1346	2816
غير مصرح	29	35	64
المجموع	61430	65667	127097

المصدر: الإحصاء العام للسكان والسكنى 2004

جدول رقم 9: توزيع سكان إقليم فجيح حسب وسط الإقامة وفئات الأعمار حسب إحصاء 2014



فئات الأعمار	الذكور	الإناث	المجموع
4-0 سنوات	8231	8022	16253
9-5 سنوات	7436	7045	14481
14-10 سنة	6619	6490	13109
19-15 سنة	6948	6687	13635
24-20 سنة	5780	6118	11898
29-25 سنة	4694	5428	10122
34-30 سنة	4400	5072	9472
39-35 سنة	3951	4681	8632
44-40 سنة	3539	4032	7571
49-45 سنة	3131	3480	6611
54-50 سنة	3187	3365	6552
59-55 سنة	2506	2430	4936
64-60 سنة	1734	2009	3743
69-65 سنة	1169	1378	2547
74-70 سنة	1047	1312	2359
75 سنة فما فوق	1820	1862	3682
غير مصرح	0	0	0
المجموع	66192	69411	135603

المصدر: الإحصاء العام للسكان والسكنى 2014

إن المقارنة بين المبيانين تبين أن الهرم السكاني لسنة 2004 يتميز بقاعدة (0-4 سنوات) أقل شساعة من تلك المسجلة خلال سنة 2014 بينما عرفت فئات الأعمار ما بين 5 و14 سنة انخفاضا في أوزانها.

كما يلاحظ أن أعداد الإناث يفوق أعداد الذكور في جميع الفئات العمرية المحصورة ما بين السن 20 والسن " 75 سنة فما فوق"، باستثناء الفئة العمرية " 55-59 سنة". أما بالنسبة للفئات العمرية التي دون السن العشرين، فالعكس هو الصحيح أي أن قاعدة الهرم السكاني يغلب عليه نسبيا الذكور.

## 5- الحالة الزوجية

إن تتبع تغيرات الحالة الزوجية من العوامل التي تأسس لدراسة محددات التطور الديموغرافي. ولرصد هذا التغيير نورد الجدول الآتي الذي يتضمن معطيات إحصاء 2014.

جدول رقم 10: الحالة الزوجية لسكان إقليم فجيح حسب إحصاء 2014 (15 سنة فما فوق)

العزاب	المتزوجون	المطلقون	الأرامل	المجموع	
<b>الوسط القروي</b>					
37,9	60,1	1,3	0,7	100,0	الذكور
22,8	64,4	3,9	8,9	100,0	الإناث
30,3	62,3	2,6	4,8	100,0	المجموع
<b>الوسط الحضري</b>					
42,3	55,7	1,3	0,7	100,0	الذكور
30,4	52,6	5,5	11,6	100,0	الإناث
35,9	54,1	3,5	6,5	100,0	المجموع
<b>مجموع الوسطين</b>					
40,1	57,9	1,3	0,7	100,0	الذكور
26,9	58,0	4,7	10,3	100,0	الإناث
33,2	58,0	3,1	5,7	100,0	المجموع

المصدر: الإحصاء العام للسكان والسكنى 2014

حسب الإحصاء العام للسكان والسكنى لسنة 2014، يتبين أن سكان إقليم فجيح يتكونون من 33,2% من العزاب مقابل 35,3% سنة 2004. في المقابل، عرفت نسبة الأشخاص المتزوجين ارتفاعا مهما، حيث انتقلت من 55,6% إلى 58,0% بين الإحصاءين. أما فئة المطلقين والأرامل، فتبقى نسبتها ضعيفة في المتوسط حيث لا تمثل في المجموع سوى نسبة 8,8% سنة 2014 مقابل 9,1% سنة 2004.

ويلاحظ حسب إحصاء 2014 انتشار العزوبة عند الرجال أكثر من النساء، حيث تفوق نسبة العزاب نسبة العازبات ب 13,2 نقاط، وأنها تمس الوسط الحضري أكثر من الوسط القروي بنسبة 35,9% مقابل 30,3% على التوالي.

كما أن ظاهرة أخرى تستدعي الانتباه ولا بد من التأكيد عليها، ويتعلق الأمر بالنفسي النسبي لظاهرة الترمل والطلاق عند النساء، على عكس الرجال، إذ نلاحظ أن نسبة الترمل

عند الإناث تمثل 10,3% مقابل 0,7% عند الرجال، ونسبة الطلاق 4,7% عند الإناث تمثل هي الأخرى 3,6 مرة أكبر من نظيرتها عند الرجال. ويمكن تفسير هذا بارتفاع وفيات الرجال مقارنة بالإناث (حوادث الشغل عند الرجال) وإلى سهولة ربطهم علاقة زوجية من جديد.

جدول رقم 11: نسبة العزاب ما بين 15 و 29 سنة

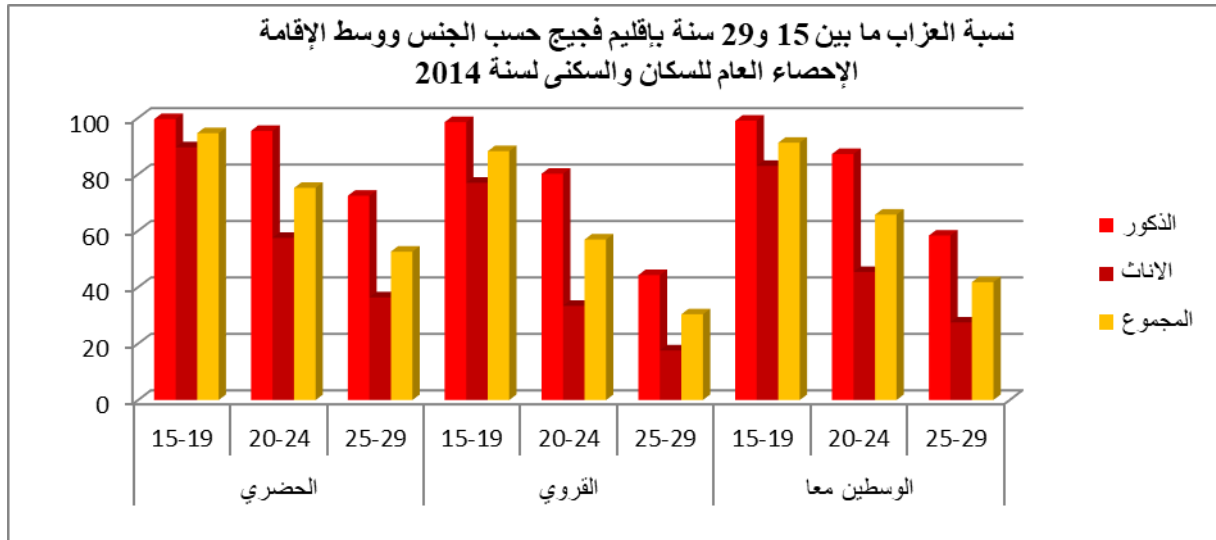
بإقليم فجيح حسب الجنس ووسط الإقامة (%)

وسط الإقامة	الجنس	19-15	24-20	29-25
الحضري	الذكور	99,6	95,4	72,4
	الإناث	89,6	57,5	36,4
	المجموع	94,6	75,2	52,6
القروي	الذكور	98,5	80,2	44,3
	الإناث	77,0	33,4	17,6
	المجموع	88,2	56,9	30,4
مجموع الواسطين	الذكور	99,0	87,2	58,3
	الإناث	83,0	45,4	27,5
	المجموع	91,2	65,7	41,8

المصدر: الإحصاء العام للسكان والسكنى 2014

نستخلص من الجدولين السابقين النتائج التالية:

- رغم ارتفاع نسبة العزوبة، فإن الزواج يبقى هو القاعدة.
- تصل نسبة العزاب في صفوف الذكور الأقل من 19 سنة إلى 99% تقريبا وتتنخفض هذه النسبة إلى 58,3% ما بين 25 و 29 سنة بمعنى أن نسبة ضئيلة جدا من الذكور تتزوج قبل بلوغ 24 سنة وهذا الاستنتاج يشمل الواسطين.
- ما بين 25 و 29 سنة، يتميز الذكور في القرى عن أقرانهم في المدن بولوج مبكر للحياة الزوجية بنسبة 55,7% بينما لا تتعدى هذه النسبة 27,6% في المدن.
- تسجل العازبات الحضريات نسبة أكبر من نسبة العازبات القرويات في كل فئة عمرية وقد يكون سبب ذلك استفادة فتيات المدن من التعليم وحرصهن على ولوج سوق الشغل قبل الزواج على عكس فتيات القرى.
- أكثر من نصف ساكنة الإقليم من النساء (54,6%) في الفئة العمرية 20-24 سنة يتزوجن قبل أن يكملن 24 سنة.



وتعميقا للتحليل، يمكن اعتماد معدل العزوبة النهائية عند سن 55 سنة أو ما يسمى بالعزوبة النهائية والذي يعد مقياسا لحدة هذه الظاهرة على مستوى جيل بأكمله.

جدول رقم 12: معدل العزوبة النهائية عند 55 سنة حسب الجنس ووسط الإقامة (%)

	الحضري		القروي		المجموع	
	2004	2014	2004	2014	2004	2014
الذكور	2,2	5,0	1,8	2,1	3,8	2,0
الإناث	3,1	8,3	0,8	2,7	6,0	1,9
المجموع	2,7	6,7	1,2	2,4	4,9	2,0

المصدر: الإحصاء العام للسكان والسكنى لسنتي 2004 و 2014

فمن خلال قراءة معطيات الجدول أعلاه، يتضح لنا أنه رغم ظاهرة العزوف عن الزواج أو التأخر فيه إلا أن 95,1% من مجموع العزاب البالغين 55 سنة، يتزوجون قبل 55 سنة. ولكن يبقى التفاوت واضحا بين الذكور والإناث وبين الوسطين. فمعدل العزوبة النهائية في الوسط الحضري يفوق نظيره في الوسط القروي (6,7% مقابل 2,4%)، خاصة بالنسبة للإناث حيث يبلغ 8,3% بالوسط الحضري مقابل 2,7% بالوسط القروي.

نلاحظ حسب الجدول أعلاه كذلك أن معدل العزوبة النهائية تضاعف في سنة 2014 بالمقارنة مع سنة 2004 وخاصة في المجال الحضري فيما يخص كلا الجنسين، حيث قفز هذا المعدل من 2,2% إلى 5,0% ما بين الإحصاءين عند فئة الذكور ومن 3,1 إلى 8,3% عند الإناث ومن 2,7% إلى 6,7% فيما يخص مجموع الجنسين، لكن بالوسط

القروي نجد أن هذا المعدل تطور كثيرا عند الإناث بالخصوص حيث انتقل من 0,8% إلى 2,7%.

وعلى مستوى الوسطين، فإن معدل العزوبة النهائية عند الإناث يبقى هو الغالب مقارنة مع معدل العزوبة عند الذكور.

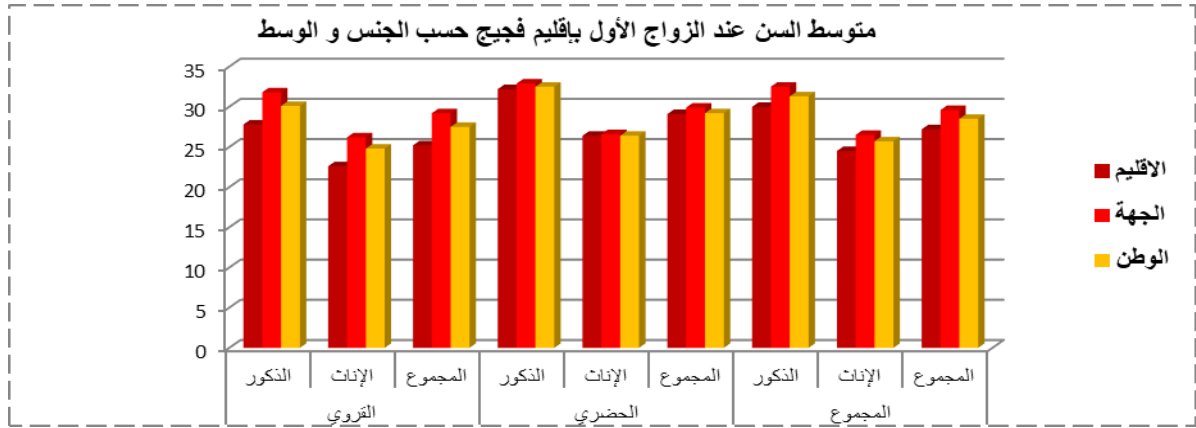
كما يمكن من خلال دراسة متوسط السن عند الزواج الأول الإحاطة بظاهرة انتقال الساكنة من وضعية العزوبة إلى حالة أخرى. كما أن تتبع تطور هذه المؤشرات يعطي فرصة رصد التحولات البنيوية التي تطال نظرة الساكنة إلى ظاهرة الزواج. وتترجم نتائج الجدول أسفله الاتجاه البنيوي السائد والذي يعبر عن تأخر تدريجي في معدل السن عند الزواج الأول حيث بلغ 27 سنة عند مجموع سكان الإقليم مقابل حوالي 30 سنة على صعيد الجهة و29 سنة في عموم البلاد.

جدول رقم 13: متوسط السن عند الزواج الأول بإقليم فجيح حسب الجنس ووسط الإقامة

مجموع البلاد	الجهة	الإقليم		
30,1	31,8	27,8	الذكور	القروي
24,8	26,2	22,6	الإناث	
27,5	29,2	25,2	المجموع	
32,5	32,9	32,2	الذكور	الحضري
26,4	26,6	26,4	الإناث	
29,2	29,9	29,1	المجموع	
31,3	32,5	30,0	الذكور	المجموع
25,7	26,5	24,5	الإناث	
28,5	29,6	27,2	المجموع	

المصدر: الإحصاء العام للسكان والسكنى 2014

ومن خلال الجدول أعلاه، يتبين أن الذكور بالإقليم يتزوجون في سن متأخرة، عكس النساء، حيث بلغ متوسط السن عند الزواج الأول حوالي 30 سنة لدى الرجال، مقابل 32 سنة بالجهة، و31,3 على مستوى مجموع البلاد. أما الفتيات فمتوسط سنهن عند الزواج الأول لا يتعدى 24,5 سنة و26,5 سنة و25,7 سنة على التوالي.



## 6- الخصوبة

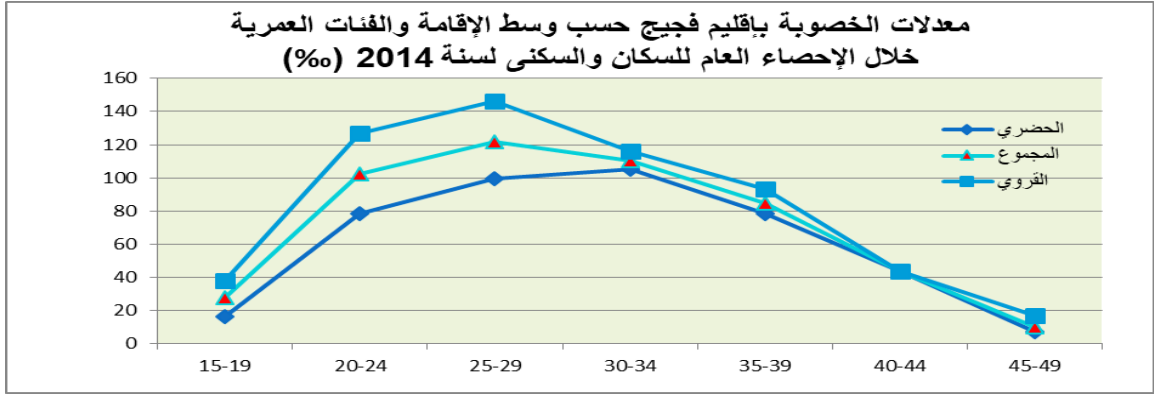
من بين المواضيع الهامة التي تعرض لها الإحصاء العام للسكان والسكنى 2014 الخصوبة التي تتأثر بتفاعل مجموعة من العوامل السوسيوولوجية والاقتصادية والثقافية. كما أن معرفة مستوى الخصوبة يسمح بتقييم السياسات المتبعة في مجال التخطيط العائلي.

لدراسة بنية الخصوبة نعتمد معدل الخصوبة والمؤشر التركيبي للخصوبة. ويعرف معدل الخصوبة حسب الفئة العمرية للنساء بحاصل قسمة عدد الولادات المسجلة على مجموع الساكنة النسائية في هذه الفئة. أما المؤشر التركيبي للخصوبة فهو مجموع المواليد الذين قد تضعهم المرأة خلال حياتها تحت شروط خصوبة سليفاتها. ويبين الجدول الموالي بنية الخصوبة بإقليم فجيج.

جدول رقم 14: معدلات الخصوبة بإقليم فجيج حسب وسط الإقامة والفئات العمرية (%)

الفئات العمرية	الحضري	القروي	المجموع
19-15	16,1	37,9	27,5
24-20	78,1	127,0	102,6
29-25	99,7	146,0	121,6
34-30	105,2	116,0	110,2
39-35	78,3	93,1	84,8
44-40	43,7	43,6	43,7
49-45	6,9	16,5	10,2

المصدر: الإحصاء العام للسكان والسكنى 2014



عرفت نسبة الفتيات في سن الخصوبة (15-49 سنة) انخفاضا طفيفا مقارنة مع سنة 2004، حيث انتقلت نسبتهم من مجموع الإناث بالإقليم من 51,7% إلى 51,1%. وعلى مستوى وسط الإقامة، فلقد بلغت هذه النسبة 53,7% حسب إحصاء 2014 بالوسط الحضري مقابل 48,5% بالوسط القروي.

يبين الجدول أعلاه أن معدلات خصوبة نساء القرى تفوق مثيلاتها بالوسط الحضري بالنسبة لجميع الفئات العمرية. وتعتبر الفئة العمرية 25-29 سنة هي الأكثر خصوبة في الوسط القروي بمعدل (146,0%) وكذلك بالنسبة للوسطيين معا (121,6%) بينما تحتل الفئة 34-30 سنة مركز الصدارة في الوسط الحضري بمعدل (105,0%) تليها الفئة العمرية 29-25 سنة بمعدل (99,7%).

وينطلق منحنى معدلات الخصوبة بمجموع الوسطيين من أقل مستوى عند الفئة الأقل من 20 سنة ليعرف أقصاه عند النساء ما بين 25 و 29 سنة ثم ينخفض بعد ذلك تدريجيا ليعرف أقل نسبة عند النساء من الفئة العمرية 45-49 سنة.

أما المؤشر التركيبي للخصوبة بإقليم فجيج فقد عرف انخفاضا مهما، حيث انتقل من 2,9 طفل لكل امرأة (2,1 طفل لكل امرأة في الوسط الحضري و 3,9 طفل لكل امرأة بالوسط القروي) سنة 2004 إلى 2,5 طفل لكل امرأة بالإقليم سنة 2014 (2,1 بالوسط الحضري و 2,9 بالوسط القروي). ويلاحظ من خلال الجدول الموالي أن المعدلات المتعلقة بالمؤشر التركيبي للخصوبة لم تسجل بالوسط الحضري، سنتي 2004 و 2014، تفاوتات مهمة ما بين مجموع البلاد والجهة والإقليم.



جدول رقم 15: المؤشر التركيبي للخصوبة بإقليم فجيح ما بين إحصاءي 2004 و2014

	2014			2004		
	المجموع	القروي	الحضري	المجموع	القروي	الحضري
إقليم فجيح	2,5	2,9	2,1	2,9	3,9	2,1
جهة الشرق	2,1	2,2	2,0	2,1	2,3	2,0
مجموع البلاد	2,2	2,5	2,0	2,5	3,1	2,1

المصدر: الإحصاء العام للسكان والسكنى 2014

## 7- الإعاقة

الإعاقة المعبر عنها في الإحصاء العام للسكان والسكنى لسنة 2014 تعنى بالأساس بقياس درجة صعوبة ممارسة الحياة اليومية للأفراد، فهي بذلك تعالج مسألة مدى مساهمة الأشخاص الذين يعانون من مشاكل صحية دائمة في الأنشطة اليومية بالمقارنة بالأشخاص في وضعية سليمة. وقد تم التركيز في الإحصاء على ستة مجالات وظيفية أساسية وهي: السمع والرؤية والمشى والإدراك والاعتناء بالذات والتواصل.

هذا، فقد بلغت نسبة انتشار الإعاقة بإقليم فجيح 5% حسب الإحصاء العام للسكان والسكنى 2014، وهي نفس النسبة المسجلة على مستوى المملكة، بينما تصل إلى حوالي 6% بالجهة. وتنتشر الإعاقة بين الذكور والإناث بشكل متساوي (5%). أما حسب الوسط، فلوحظ أن الإعاقة منتشرة أكثر بالوسط الحضري للإقليم حيث سجل فرق نقطة تقريبا مع الوسط القروي.

جدول رقم 16: نسبة انتشار الإعاقة حسب الجنس ووسط الإقامة سنة 2014 (%)

	المجموع	القروي	الحضري
الذكور	5,0	4,7	5,4
إقليم فجيح	5,0	4,5	5,6
المجموع	5,0	4,6	5,5
جهة الشرق	5,9	6,2	5,8
المملكة	5,1	5,5	4,8

المصدر: الإحصاء العام للسكان والسكنى 2014

# الفصل الثاني الأهمية والتعليم

## 1- الأمية

يعتبر معدل الأمية في مجتمع ما من المؤشرات الهامة لتحديد مستوى التنمية البشرية، وهي نسبة الأشخاص البالغين 10 سنوات فما فوق ولا يعرفون القراءة والكتابة ضمن جميع الساكنة البالغة 10 سنوات فما فوق.

جدول رقم 17: نسبة الأمية حسب وسط الإقامة خلال سنة 2014 (%)

المجموع	القروي	الحضري	
46,2	67,3	26,3	إقليم فجيح
34,4	49,1	26,9	جهة الشرق
32,2	47,5	22,6	المملكة

المصدر: الإحصاء العام للسكان والسكنى لسنة 2014

بلغت نسبة الأمية للبالغين 10 سنوات فما فوق بإقليم فجيح 46,2% سنة 2014 أي ما يعادل 48427 شخصا وهي نسبة تدل على مدى استمرار استفحال ظاهرة الأمية مقارنة مع الجهة والمملكة (34,4% و 32,2% على التوالي).

إلا أن هذه النسبة تختلف بشكل كبير بين الواسطين، فقد بلغت في الوسط القروي 67,3% مقابل 26,3% بالوسط الحضري أي أكثر من الضعف. ويتضح جليا من خلال هذه الأرقام أن ظاهرة الأمية هي أكثر حدة في القرى وخاصة في صفوف النساء (أنظر الجدول أسفله)، إذ بلغت نسبة الأمية عند النساء القرويات 75,3% مقابل 33,6% عند نساء الحواضر، ونفس الاختلاف يلاحظ أيضا في صفوف الرجال ب 59,0% و 18,0% على التوالي.

وكلها أرقام تفوق النسب الوطنية والجهوية بشكل واضح، فالفرق بين معدل الأمية بالإقليم وبالجهة هو 12 نقطة تقريبا ويصل إلى 18 نقطة بالنسبة للوسط القروي. ويمكن ملاحظة تميز بسيط للوسط الحضري بالإقليم إذ تتقارب معدلات الأمية المسجلة به مع تلك التي تم تسجيلها بالوسط الحضري للجهة سنة 2014.

جدول رقم 18: معدل الأمية حسب الجنس ووسط الإقامة حسب إحصاءي 2004 و2014 (%)

	2014			2004		
	المجموع	القروي	الحضري	المجموع	القروي	الحضري
إقليم فجيج	الذكور	38,5	59,0	18,0	44,5	67,2
	الإناث	53,4	75,3	33,6	60,2	82,0
	المجموع	46,2	67,3	26,3	52,7	74,8
جهة الشرق	الذكور	24,1	37,0	17,4	31,6	47,3
	الإناث	44,4	60,9	36,0	55,2	73,8
	المجموع	34,4	49,1	26,9	43,9	61,0

المصدر: الإحصاءان العامان للسكان والسكنى 2004 و2014

ومقارنة مع إحصاء 2004، يظهر جليا انخفاض في نسب الأمية على جميع المستويات، حيث وصل الفرق إلى 6,8 نقاط كأعلى قيمة عند مجموع الإناث و2,3 نقاط عند الذكور الحضريين كأدنى قيمة. ويبدو من خلال المعطيات الواردة في الجدول أعلاه، أن جهة الشرق عرفت مجهودات كبيرة في مجال محاربة الأمية.

جدول رقم 19: نسبة الأمية حسب الجنس ووسط الإقامة وفئات الأعمار بإقليم فجيج

حسب إحصاء 2014 (%)

فئة الأعمار	الذكور	الإناث	المجموع
14 - 10	20,8	28,0	24,4
15 - 24	24,7	35,5	30,1
25 - 34	35,4	50,0	43,2
35 - 49	43,2	59,7	52,0
50 سنة فما فوق	61,9	81,8	72,2
المجموع	38,5	53,4	46,2
14 - 10	1,8	1,9	1,8
15 - 24	3,5	7,5	5,5
25 - 34	11,2	24,3	18,3
35 - 49	20,2	39,2	30,5
50 سنة فما فوق	42,3	70,9	57,6
المجموع	18,0	33,6	26,3
14 - 10	35,2	48,2	41,6
15 - 24	42,7	62,0	52,1
25 - 34	60,6	79,0	70,3
35 - 49	71,4	86,1	79,1
50 سنة فما فوق	84,7	96,6	90,6
المجموع	59,0	75,3	67,3

المصدر: الإحصاء العام للسكان والسكنى 2014

بلغت الأمية أعلى مستوياتها عند الفئة العمرية ما فوق 50 سنة وخاصة في الوسط القروي وعند النساء تحديدا بنسبة 96,6%. ولكن هذا لا يعني أن الفئات العمرية الشابة تستثنى من هذه الظاهرة، فالفئات 10-14 سنة و 15-24 سنة تعرف أيضا نسبا مهمة من الأمية بلغت 24,4% و 30,1% على التوالي بالنسبة لمجموع الإقليم وهذا مؤشر مهم يدل على مدى استفحال ظاهرة الهدر المدرسي والانقطاع المبكر عن الدراسة مما يستلزم تكثيف الجهود خصوصا من أجل الرفع من نسب التمدرس.

وعموما يمكننا استخلاص النتائج التالية:

■ النساء هن الشريحة الأكثر تأثرا بظاهرة الأمية بالوسطين وبالنسبة لجميع الأعمار؛

■ تعرف الأمية أوجها في الوسط القروي؛

■ الفئات العمرية 10-14 و 15-24 في الوسط الحضري أوفر حظا من مثيلاتها في الوسط القروي إذ سجلت 1,8% و 5,5% مقابل 41,6% و 52,1% على التوالي، وهذا إن دل على شيء فإنما يدل على ضعف نسبة تـمدرس الأطفال في العالم القروي خاصة الفتيات.

وكنتيجة حتمية لارتفاع نسبة الأمية داخل الإقليم تكون المعرفة باللغات قراءة وكتابة ضعيفة جدا. فيما أن 46,2% من سكان الإقليم البالغين 10 سنوات فما فوق أميون فهم بذلك لا يقرؤون ولا يكتبون أية لغة بما في ذلك اللغة العربية. ويبقى من ساكنة الإقليم إذن 53,8% منهم 17,3% يقرؤون ويكتبون اللغة العربية وحدها و 25,2% تقريبا يقرؤون ويكتبون اللغتين العربية والفرنسية معا ويبقى 10,6% فقط من يعرفون لغات أخرى إضافة إلى هاتين اللغتين.

جدول رقم 20: توزيع ساكنة إقليم فجيح من 10 سنوات فما فوق حسب اللغات المقروءة والمكتوبة (%)

المجموع	الإناث	الذكور	
46,2	53,3	38,5	لا شيء
17,3	15,4	19,4	العربية وحدها
25,2	21,0	29,7	العربية والفرنسية
10,6	9,6	11,6	العربية والفرنسية ولغات أخرى
0,5	0,4	0,5	العربية ولغات أخرى إلا الفرنسية
0,1	0,0	0,1	لغات أخرى
0,2	0,2	0,2	غير مصرح
100,0	100,0	100,0	المجموع

المصدر: الإحصاء العام للسكان والسكنى 2014

وتعكس معطيات الجدول أعلاه كذلك تميزا واضحا للذكور على الإناث في مسألة معرفة اللغات. فنسبة الذكور تفوق نسبة الإناث بالنسبة لجميع الحالات.

## 2- التمدرس

ولمعرفة أوسع بمستوى التمدرس في الإقليم، نستعين بالجدول الموالي الذي سنعرف من خلاله توزيع الساكنة البالغة 10 سنوات فأكثر حسب المستوى الدراسي.

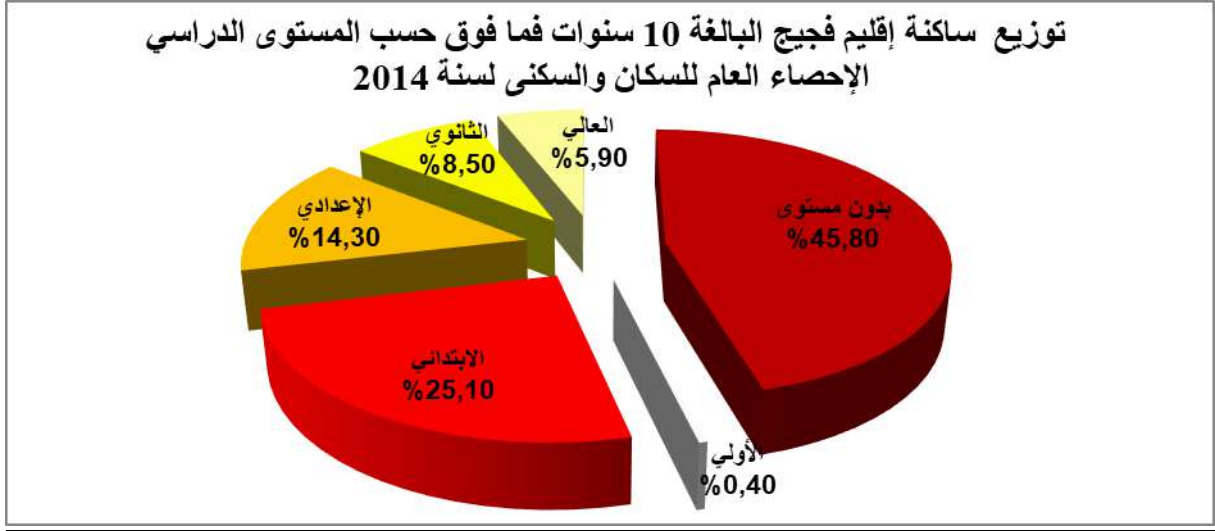
جدول رقم 21: توزيع سكان الإقليم البالغين من العمر 10 سنوات فما فوق حسب المستوى الدراسي (%)

المجموع	القروي	الحضري	المستوى الدراسي
45,8	66,3	26,4	بدون
0,4	0,3	0,5	الأولي
25,1	21,6	28,4	الابتدائي
14,3	8,1	20,2	الثانوي الإعدادي
8,5	2,4	14,1	الثانوي التأهيلي
5,9	1,3	10,3	العالي
100,0	100,0	100,0	المجموع

المصدر: الإحصاء العام للسكان والسكنى 2014

يتضح جليا من خلال المعطيات الواردة في الجدول أن 45,8% من ساكنة الإقليم البالغة 10 سنوات فأكثر لا يتوفرون على أي مستوى دراسي وهم يشكلون في الوسط القروي 66,3% بينما لا تتعدى هذه النسبة 26,4% في الوسط الحضري، ويرجع اتساع الهوة بين الوسطين إلى التفاوت في نسبة التمدرس.

وتبلغ نسبة السكان الذين يتجاوز سنهم 10 سنوات فما فوق بالإقليم والذين يتوفرون على مستوى دراسي ابتدائي 28,4% بالوسط الحضري مقابل 21,6% بالوسط القروي. ويلاحظ أنه كلما ارتفع المستوى الدراسي إلا وتراجعت النسبة، بحيث نجد فقط 1,3% من السكان البالغين 10 سنوات فما فوق بالوسط القروي من تمكنوا من ولوج التعليم العالي مقابل 10,3% بالوسط الحضري.



# الفصل الثالث النشاط الاقتصادي



## 1- المشاركة في النشاط الاقتصادي

يعرف السكان النشيطون بفئة السكان البالغين 15 سنة فما فوق الذين يساهمون أو يبحثون عن المساهمة في إنتاج السلع والخدمات من بين مجموع الساكنة. ويتكون السكان النشيطون من سكان نشيطين مشتغلين وسكان عاطلين.

وحسب إحصاء 2014، بلغ عدد السكان النشيطين بإقليم فجيج 43574 نسمة منهم 33897 من جنس الذكور و9677 من الإناث. وفيما يلي جدول يبين توزيع الساكنة النشيطة في الوسطين حسب الجنس.

جدول رقم 22: توزيع الساكنة النشيطة حسب الجنس ووسط الإقامة (%)

المجموع	القروي	الحضري	
77,8	79,2	76,2	الذكور
22,2	20,8	23,8	الإناث
100,0	100,0	100,0	المجموع
82,8	89,3	79,6	الذكور
17,2	10,7	20,4	الإناث
100,0	100,0	100,0	المجموع

المصدر: الإحصاء العام للسكان والسكنى 2014

يبين الجدول أعلاه ضعف المشاركة النسائية في النشاط الاقتصادي، فالساكنة النشيطة من جنس الذكور تمثل نسبة 77,8% من مجموع السكان النشيطين ويكون بذلك في كل عشرة نشيطين ثمانية ذكور تقريبا. ولعل هذا راجع إلى عوامل ثقافية واجتماعية لازالت تعاني منها المرأة بالإقليم مثل ضعف نسبة التمدرس في صفوف الفتيات وتفتي ظاهرة الأمية مما يجعلها غير مؤهلة لولوج سوق الشغل وكذا، في بعض الأحيان، رغبة ذويها في زواجها المبكر عوض الدراسة أو العمل.

ويظهر أيضا أن الساكنة النسائية النشيطة تمثل في الحواضر نسبة أكثر أهمية منها في القرى بقيمة 23,8% و20,8% على التوالي. هذا، وتجدر الإشارة إلى أن نسبة الذكور في الساكنة النشيطة بالإقليم تقل عن نظيرتها بالجهة بحوالي خمس نقاط.

جدول رقم 23: المعدل الصافي للنشاط حسب الجنس ووسط الإقامة (%)

المجموع	الإناث	الذكور		
42,7	19,0	70,1	الحضري	إقليم فجبج
50,7	19,9	82,3	القروي	
46,5	19,4	76,0	المجموع	
44,7	17,8	72,9	الحضري	جهة الشرق
43,4	9,0	78,8	القروي	
44,3	14,9	74,9	المجموع	

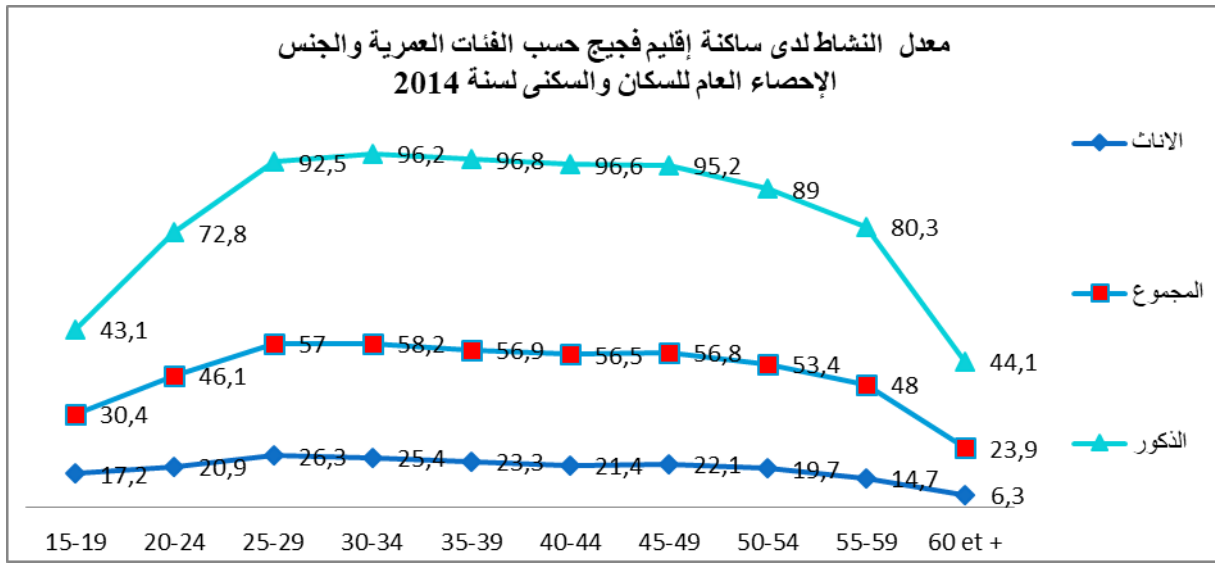
المصدر: الإحصاء العام للسكان والسكنى 2014

حسب إحصاء 2014، بلغ المعدل الصافي للنشاط بالإقليم 46,5% مقابل 44,3% بالجهة، أي بفارق 2,2 نقاط لصالح الإقليم. وحسب الوسط، يصل الفرق إلى 7,3 نقاط بالوسط القروي لصالح الإقليم دائما بالمقارنة مع الجهة، بينما تتفوق هذه الأخيرة على الإقليم بنقطتين بالوسط الحضري. ويلاحظ كذلك من خلال الجدول السابق تفوق الذكور على مستوى الوسطين الحضري والقروي للإقليم بالمقارنة مع الإناث (70,1% و 82,3% مقابل 19,0% و 19,9% على التوالي).

جدول رقم 24: معدل النشاط لساكنة إقليم فجييج حسب الجنس والفئات العمرية (%)

الفئات العمرية	الذكور		الإناث		المجموع	
	2004	2014	2004	2014	2004	2014
19-15 سنة	51,1	43,1	25,9	17,2	38,4	30,4
24-20 سنة	78,3	72,8	25,2	20,9	50,3	46,1
29-25 سنة	94,1	92,5	24,4	26,3	56,1	57,0
34-30 سنة	97,6	96,2	18,4	25,4	54,2	58,2
39-35 سنة	98,5	96,8	17,1	23,3	53,9	56,9
44-40 سنة	97,4	96,6	14,5	21,4	54,3	56,5
49-45 سنة	92,2	95,2	12,7	22,1	51,7	56,8
54-50 سنة	89,8	89,0	10,0	19,7	46,6	53,4
59-55 سنة	87,3	80,3	10,3	14,7	45,1	48,0
60 سنة فأكثر	43,3	44,1	3,5	6,3	22,6	23,9

المصدر: الإحصاء العام للسكان والسكنى لسنتي 2004 و 2014



سجل معدل النشاط ما بين الإحصاءين الأخيرين ارتفاعا مهما عند جميع الفئات العمرية من النساء ما عدا عند الفئات 19-15 سنة و 24-20 سنة إذ انتقل معدل النشاط من 25,9% و 25,2% على التوالي سنة 2004 إلى 17,2% و 20,9% سنة 2014.

غير أن المنحنى يبين أن معدل النشاط عند النساء يبدأ في الانخفاض في سن مبكرة أي ابتداء من الفئة 30-34 سنة ثم يأخذ شكلا تنازليا سريعا حتى يكاد ينعدم ما فوق 60 سنة. أما بالنسبة للذكور، فرغم أن معدل النشاط انخفض بين الإحصاءين عند جل الفئات العمرية إلا أنه لازال يحتفظ بنسب مهمة. ففي الفئة التي تبلغ من العمر أقل من 20 سنة، نجد 5 أشخاص من بين 10 نشيطون لتصل هذه النسبة إلى 9 نشيطين من بين 10 ما بين 25 و 54 سنة ولا تنخفض بشكل واضح إلا بعد 60 سنة.

ويجب التذكير أن انخفاض نسبة الساكنة في سن النشاط من جنس الذكور بسبب حركات الهجرة كما ذكرنا في فقرة سابقة قد يكون سببا موضوعيا لانخفاض معدل النشاط عند الرجال من الفئة العمرية 25-50 سنة، أما الفئات الأصغر فيمكن أن نربط ذلك بتحسين مستوى معدل التمدرس.

## 2- البنية المهنية للساكنة النشيطة المشغلة

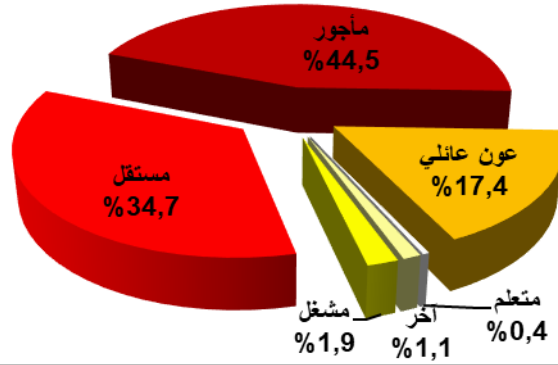
تختلف البنية المهنية للساكنة النشيطة المشغلة ما بين القرى والمدن. ففي الوقت الذي تغطي نسبة المأجورين (62,5%) في الوسط الحضري، يلاحظ أن فئة المستقلين والمأجورين والمساعدين العائليين هي الأكثر أهمية في الوسط القروي وهذا الاختلاف مرتبط أساسا بطبيعة المهن المزولة في الوسطين. هذا، وتجدر الإشارة إلى أن فئة المأجورين هي الغالبة على مستوى إقليم فجيغ بنسبة 44,5%.

جدول رقم 25: توزيع الساكنة النشيطة المشغلة حسب الحالة في المهنة (%)

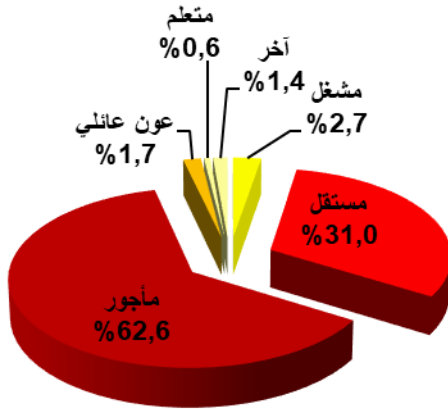
الحالة في المهنة	الحضري	القروي	المجموع
مشغل	2,7	1,3	1,9
مستقل	31,0	37,7	34,7
مأجور	62,5	30,2	44,5
عون عائلي	1,7	29,8	17,4
متعلم	0,6	0,2	0,4
آخر	1,4	0,8	1,1
المجموع	100,0	100,0	100,0

المصدر: الإحصاء العام للسكان والسكنى 2014

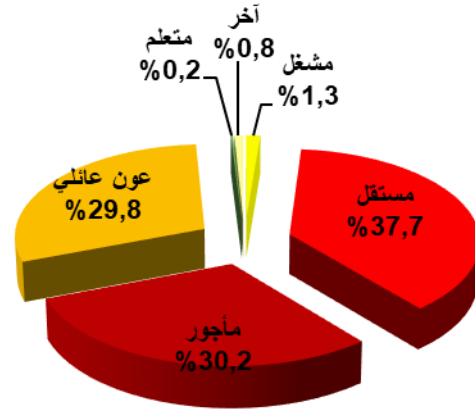
السكانة النشيطة المشتغلة حسب الحالة في المهنة بإقليم فجيح خلال سنة 2014



السكانة النشيطة المشتغلة حسب الحالة في المهنة  
(الوسط الحضري) خلال سنة 2014



السكانة النشيطة المشتغلة حسب الحالة في المهنة  
(الوسط القروي) خلال سنة 2014



# الفصل الرابع

## الأسر وخصائص أرباب الأسر

## 1-تطور أعداد الأسر

بلغ عدد الأسر بإقليم فجيج حسب الإحصاء الأخير 28439 أسرة موزعة بين 15123 أسرة بالوسط الحضري و13316 أسرة بالوسط القروي، وبذلك تشكل الأسر الحضرية 53,2% من مجموع الأسر.

جدول رقم 26: تطور أعداد الأسر ما بين إحصاءي 2004 و2014

معدل النمو السنوي (%)	2014		2004			
	الأسر	عدد السكان	عدد الأسر	عدد السكان		
0,9	1,9	69122	15123	63159	12586	الحضري
0,4	1,4	69203	13316	66271	11590	القروي
0,7	1,6	138325	28439	129430	24176	مجموع الإقليم
2,0	3,0	1513911	338419	1240662	250640	الحضري
0,7-	0,5	800435	156111	862119	147990	القروي
1,0	2,2	2314346	494530	2102781	398630	جهة الشرق

المصدر: الإحصاءان العامان للسكان والسكنى لسنتي 2004 و2014

ومقارنة مع إحصاء 2004، يكون الإقليم قد عرف زيادة في عدد أسرته تقدر ب 4263 أسرة في عشر سنوات أي بمعدل نمو سنوي بلغ 1,6% على صعيد الإقليم. أما على مستوى الوسطين، فقد قدر معدل النمو السنوي ب 1,9% في الحواضر و 1,4% في القرى.

ويلاحظ أن معدل النمو السنوي للأسر فاق مثيله بالنسبة للسكان وخاصة في القرى. ففي الوقت الذي ازداد فيه عدد سكان الإقليم ب 0,7% سنويا، ازداد عدد الأسر ب 1,6%. ويمكننا تفسير ذلك بالتغيرات الثقافية والاقتصادية والاجتماعية التي جعلت من الأسرة المتعددة الأفراد نموذجا يقل عبر السنوات لتحل محله الأسرة النووية.

أما عن وزن أسر الإقليم بالنسبة للجهة، فقد انخفض من 6,1% سنة 2004 إلى 5,8% سنة 2014.

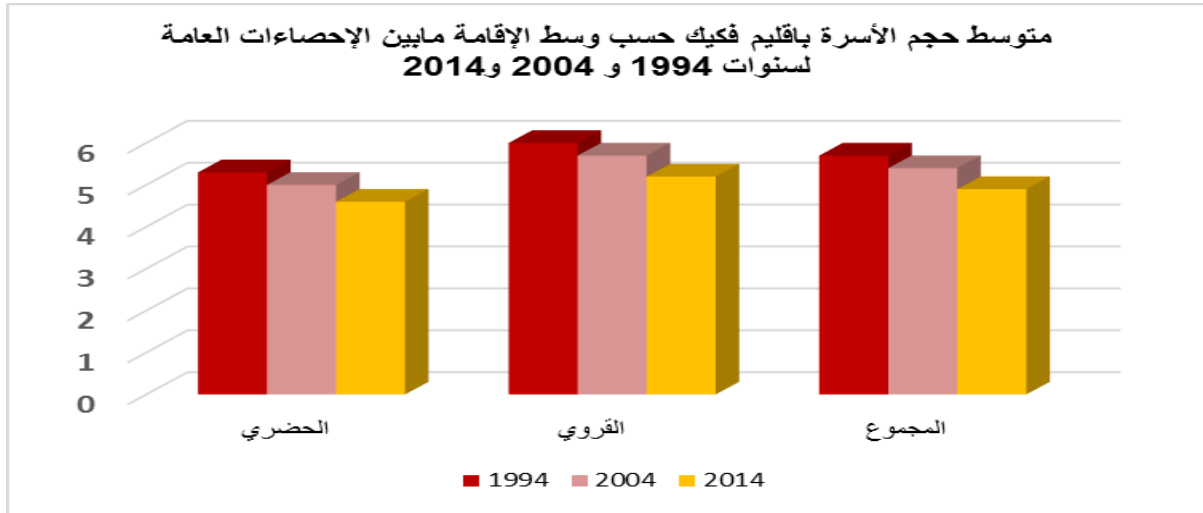
## 2- حجم الأسر

عرف حجم الأسرة تراجعاً بإقليم فجيج ما بين إحصاءي 2004 و2014 سواء في المجال الحضري أو القروي كما يظهر في الجدول الموالي:

جدول رقم 27: تطور أحجام الأسر خلال الإحصاءات العامة لسنوات 1994 و2004 و2014

متوسط حجم الأسرة	1994	2004	2014
<b>إقليم فجيج</b>			
الحضري	5,3	5,0	4,6
القروي	6,0	5,7	5,2
المجموع	5,7	5,4	4,9
<b>جهة الشرق</b>			
الحضري	5,6	4,9	4,5
القروي	6,3	5,7	5,2
المجموع	5,9	5,2	4,7

المصدر: الإحصاءات العامة للسكان والسكنى لسنوات 1994 و2004 و2014



يقارب متوسط حجم الأسرة المسجل في الإقليم خمسة أفراد وهو عدد لا يبعد عن مثيله داخل الجهة. ويفوق متوسط حجم أسر القرى نظيره بالحواضر بما يقارب نقطة واحدة.

ويوضح المبيان بأن متوسط حجم الأسر في تناقص مستمر من فترة إحصائية إلى أخرى. فمن 5,7 أفراد بالأسرة سنة 1994، انتقل هذا العدد إلى 5,4 أفراد سنة 2004 ثم إلى 4,9 أفراد سنة 2014 مقابل 5,9 و5,2 و4,7 أفراد على التوالي بالجهة.



جدول رقم 28: أرباب الأسر حسب الجنس ووسط الإقامة بإقليم فجيح سنة 2014

الجهة	الإقليم		
61580	3352	الإناث	الحضري
276839	11771	الذكور	
338419	15123	المجموع	
17040	1482	الإناث	القروي
139071	11834	الذكور	
156111	13316	المجموع	
78620	4834	الإناث	المجموع
415910	23605	الذكور	
494530	28439	المجموع	

المصدر: الإحصاء العام للسكان والسكنى 2014

يتبين من الجدول أعلاه أن 83% من أرباب الأسر بإقليم فجيح هم من صنف الذكور، بفارق نقطة واحدة مع الجهة، كما أن 78% من أرباب الأسر بالمجال الحضري هم من صنف الذكور بينما نجد هذا المعدل أكثر ارتفاعا بالمجال القروي حيث يصل إلى 89%. ونستشف من هذه الأرقام أن مسؤولية تدبير أمور الأسرة، لا زال يستحوذ عليها الرجل بالمجالين الحضري والقروي وبشكل أكبر بالبادية، وهذا التفاوت الذي تبرزه هذه الأرقام مرده إلى الأعراف والتقاليد ومستوى تعلم المرأة وهي عوامل لا زالت تساهم في تحديد مكانة المرأة داخل الأسرة وكذا وظيفتها ووضعيتها داخل المجتمع بشكل عام.

جدول رقم 29: أرباب الأسر حسب الجنس وفئات الأعمار ووسط الإقامة بإقليم فجيح

المجموع	50 سنة وأكثر	49-35	34-25	24-15	
11771	5683	4282	1643	163	الذكور
3352	2239	776	274	63	الإناث
15123	7922	5058	1917	226	المجموع
11834	5057	4042	2281	454	الذكور
1482	992	345	109	36	الإناث
13316	6049	4387	2390	490	المجموع
23605	10740	8324	3924	617	الذكور
4834	3231	1121	383	99	الإناث
28439	13971	9445	4307	716	المجموع

المصدر: الإحصاء العام للسكان والسكنى 2014

حسب الجدول السابق، يلاحظ أنه بالنسبة لجميع الفئات العمرية، فإن غالبية أرباب الأسر هم من صنف الذكور (89% من مجموع أرباب الأسر المتراوح أعمارهم ما بين "15-49" سنة هم من الذكور)، مما يؤكد أن تحمل مسؤولية رب الأسرة لازال حكرا على الرجال رغم التطورات التي عرفتتها وضعية المرأة خاصة على المستوى المعرفي.

### 3- الأمية لدى أرباب الأسر

جدول رقم 30: معدل الأمية عند أرباب الأسر حسب الجنس ووسط الإقامة (%)

	الحضري			القروي			المجموع		
	الذكور	الإناث	المجموع	الذكور	الإناث	المجموع	الذكور	الإناث	المجموع
الإقليم	31,6	63,6	38,7	79,2	90,6	80,5	55,5	71,9	58,2
الجهة	28,6	65,1	35,3	57,4	88,3	60,7	38,2	70,1	43,3

المصدر: الإحصاء العام للسكان والسكنى 2014

يبين الجدول أعلاه أن 38,7% من أرباب الأسر بإقليم فجيج بالوسط الحضري هم أميون مقابل 63,6% لدى الإناث. أما بالنسبة للمجال القروي، فالظاهرة متفشية بشكل مخيف حيث نجد أن 80,5% من أرباب الأسر هم أميون (مقابل 60,7% بالجهة) ونسبة النساء تصل إلى 90,6% متجاوزة نسبة الذكور ب 12 نقاط تقريبا. وعلى العموم، تصل الأمية عند أرباب الأسر بالإقليم إلى 58,2% مقابل 43,3% بالجهة، ويظهر الفرق جليا في النسب بين الإقليم والجهة لدى الرجال في حين تظل هذه النسب متقاربة لدى النساء، حيث تصل الأمية عند أرباب الأسر من فئة النساء إلى 71,9% بإقليم فجيج مقابل 70,1% بالجهة.

# الفصل الخامس ظروف السكن

## 1- نوع المسكن وصفة الحياة

### 1-1 نوع المسكن

صنفت المساكن المغربية في الإحصاء العام للسكان والسكنى 2014 إلى ستة أنواع شملت الدار المغربية العصرية والدار المغربية التقليدية والفيلات أو طابق فيلا والشقة في عمارة والمساكن ذات الطابع القروي وأخيرا دور بدائية أو دور الصفيح.

جدول رقم 31: توزيع الأسر حسب نوع المسكن ووسط الإقامة

نوع المسكن	الحضري		القروي		المجموع	
	الأعداد	%	الأعداد	%	الأعداد	%
فيلا أو طابق فيلا	548	3,6	52	0,4	600	2,1
شقة في عمارة	216	1,4	12	0,1	228	0,8
دار مغربية تقليدية	2517	16,7	172	1,3	2689	9,5
دار مغربية عصرية	10028	66,3	531	4,0	10559	37,2
دور بدائية أو صفيحية	563	3,7	488	3,7	1051	3,7
مسكن قروي	1017	6,7	8243	62,1	9260	32,6
آخر	227	1,5	3780	28,5	4007	14,1
<b>المجموع</b>	<b>15116</b>	<b>100</b>	<b>13278</b>	<b>100</b>	<b>28394</b>	<b>100</b>

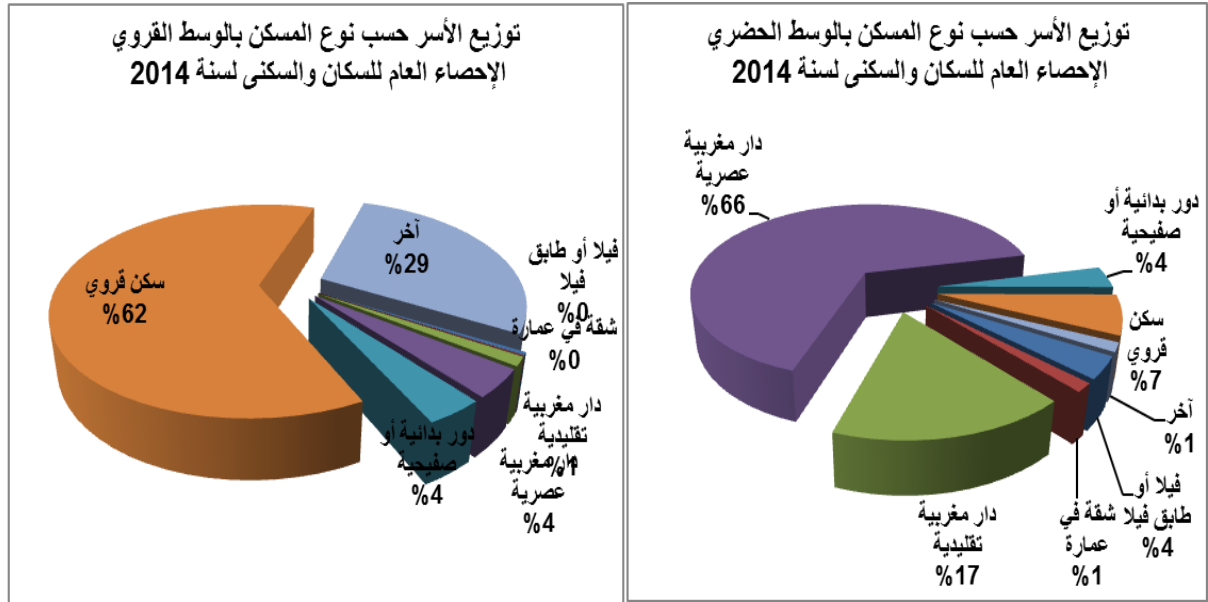
المصدر: الإحصاء العام للسكان والسكنى 2014

تشكل الدار المغربية العصرية في المجال الحضري النمط السكاني الأكثر انتشارا إذ يمثل عدد الأسر التي تقطن هذا النوع من المساكن ما يناهز 66,3%.

ومن الملاحظ أن السكن العشوائي والمتمثل في دور بدائية أو دور الصفيح قد أخذ يتلاشى بشكل كبير خلال السنوات الأخيرة، حيث انتقلت نسبة الأسر التي تقطن هذا النوع من المساكن بالإقليم من 17% سنة 2004 إلى 3,7% سنة 2014 وهو ما يمثل 1051 أسرة، مما يدل على المجهودات التي بذلت الدولة في هذا المجال للحد من تفاقم ظاهرة السكن العشوائي الناتجة أساسا عن الهجرة القروية نحو المدن.

ومن أصل 13278 أسرة قروية، نجد أن 8243 أسرة تقطن مساكن من نوع مسكن قروي أي بنسبة 62,1%، وهذا مرتبط بشكل طبيعي بنوع النشاط الاقتصادي المزاول في هذه المناطق. ولا تخلو القرى من الدور المغربية العصرية إذ تشكل الأسر التي تقطنها 4%.

والملاحظة الأكثر بروزا هي أن القرى لم تسلم هي أيضا من انتشار دور الصفيح والسكن العشوائي، فقد بلغت الأسر القاطنة بها 488 أسرة (3,7%).



## 2-1 صفة الحياة

يغلب طابع الملكية على صفة حياة المساكن في إقليم فجيح على مستوى الواسطين الحضري والقروي، فنسبة الأسر المالكة للسكن الذي تقيم به أو التي هي في طريق تملكه بلغت 64,9% و 90,1% على التوالي.

ويشكل الكراء وسيلة أخرى لاستغلال المساكن في الوسط الحضري بنسبة 20% تقريبا، لكنه لا يلقي نفس الإقبال في القرى إذ تشكل الأسر الخاضعة لنظام الكراء 0,8% من مجموع الأسر القروية.

ونفس الوضع يعرفه صنف السكن الوظيفي، حيث يمثل 4,6% بالوسط الحضري مقابل فقط 0,7% بالوسط القروي. والأمر طبيعي لأن الحاضرة هي محط الإدارات والمؤسسات العمومية التي توفر هذا النوع من المساكن.

ولا نغفل أهمية السكن المجاني بالإقليم الذي قد توفره الأسر المهاجرة لعائلاتها في أغلب الأحيان والذي يشكل 9% في الحواضر و 7% في القرى.

جدول رقم 32: توزيع الأسر حسب صفة حياة المسكن ووسط الإقامة (%)

صفة الحياة	الحضري	القروي	المجموع
ملك أو ملك مشترك	64,9	90,1	76,7
في طريق التملك	1,4	0,2	0,8
مكتري	19,6	0,8	10,8
سكن وظيفي	4,6	0,7	2,8
سكن مجاني	9,0	6,6	7,9
آخر	0,4	1,6	1,0
المجموع	100,0	100,0	100,0

المصدر: الإحصاء العام للسكان والسكنى 2014

### 1-3 أقدمية المسكن

تغلب البناءات القديمة على الطابع العمراني بالوسط الحضري لإقليم فجيج، إذ تقطن 46,2% من الأسر الحضرية بمساكن تتراوح أعمارها ما بين 20 وأقل من 50 سنة مقابل 22,1% بمساكن تتراوح أعمارها بين 10 وأقل من 20 سنة.

ويبدو أن قطاع الإسكان بإقليم فجيج قد عرف انتعاشا نسبيا ما بين إحصاءي 2004 و2014. فالأسر التي تقطن مساكن تقل أعمارها عن 10 سنوات تشكل 20,7% من مجموع الأسر الحضرية للإقليم، وهي تقريبا نفس النسبة المسجلة سنة 2004 (20,6%).

جدول رقم 33: توزيع الأسر الحضرية حسب عمر المسكن (%)

عمر المسكن	%
أقل من 10 سنوات	20,7
ما بين 10 وأقل من 20 سنة	22,1
ما بين 20 وأقل من 50 سنة	46,2
أكثر من 50 سنة	11,0
المجموع	100,0

المصدر: الإحصاء العام للسكان والسكنى 2014

## 2- توفير عناصر الراحة داخل المساكن

تساعد مجموعة من المؤشرات على معرفة خصائص المساكن والتي قد تفيد بدورها في تكوين فكرة عن مستوى معيشة السكان بالإقليم.

### 2-1- عدد الغرف المستغلة بالمسكن

تعيش 71,1% من الأسر بإقليم فجيج في مساكن تتألف من ثلاث غرف على الأكثر، وتختلف هذه النسبة حسب وسط الإقامة إذ تقدر ب 64,3% في الوسط الحضري و 78,6% في الوسط القروي. وتجدر الإشارة إلى تواجد عدد مهم من الأسر التي تسكن بغرفة واحدة بالوسط القروي والذي بلغ 5484 أسرة وهو ما يمثل 41,3% من مجموع الأسر القروية بالإقليم مقابل فقط 1043 أسرة في الحواضر (6,9%).

وعموماً، تفوق الحواضر القرى من حيث عدد الغرف المشغولة بالمسكن (ما عدا الصنف الأول).

جدول رقم 34: توزيع الأسر حسب عدد الغرف المشغولة ووسط الإقامة (%)

عدد الغرف	الحضري	القروي	المجموع
غرفة واحدة	6,9	41,3	23,0
غرفتان	24,4	21,1	22,9
ثلاث غرف	33,0	16,2	25,2
أربع غرف	18,1	11,9	15,2
خمس غرف	7,9	5,0	6,5
ست غرف	4,3	2,5	3,5
سبع غرف	2,3	1,0	1,7
ثمانية غرف وأكثر	2,9	0,9	2,0
المجموع	100,0	100,0	100,0
معدل شغل المسكن بالإقليم (عدد الأفراد/غرفة)	1,3	2,2	1,7
معدل شغل المسكن بالجهة (عدد الأفراد/غرفة)	1,3	1,6	1,4

المصدر: الإحصاء العام للسكان والسكنى 2014

## الأسر الحضرية

تستقطب المساكن المؤلفة من ثلاث غرف 33% من الأسر الحضرية محتلة بذلك المرتبة الأولى، ثم تليها المساكن المؤلفة من غرفتين (24,4%) ثم أربع غرف (18,1%) في حين تستقطب المساكن المؤلفة من غرفة واحدة فقط 6,9% من هذه الأسر. وتقل هذه النسبة كلما زاد عدد الغرف حيث تبلغ نسبة الأسر الحضرية التي تشغل خمس غرف فأكثر 17,4% من مجموع الأسر الحضرية بالإقليم.

## الأسر القروية

تعيش 41,3% من الأسر القروية في مساكن مؤلفة من غرفة واحدة، تليها المساكن المؤلفة من غرفتين (21,1%) ثم ثلاث غرف (16,2%) ثم أربع غرف (11,9%). أما المساكن التي يفوق عدد غرفها خمس غرف، فإنها لا تحظى إلا بنسبة متواضعة من الأسر تقدر بـ 9,4%.

## معدل شغل المساكن

بلغ معدل شغل المساكن سنة 2014 بالإقليم 1,7 فردا بكل غرفة مقابل 1,4 فردا بالجهة. وحسب وسط الإقامة، بلغ هذا المعدل 1,3 فردا بالوسط الحضري و2,2 فردا بالوسط القروي.

## 2-2-التجهيزات الأساسية بالمسكن

يعتبر وجود مطبخ ومرحاض وحمام عصري والماء والكهرباء من التجهيزات الأساسية التي توفر الراحة داخل المساكن وتوحي بمستوى معيشة الأسر.

ويظهر من خلال نتائج الإحصاء العام للسكان والسكنى 2014، أن الأسر الحضرية بإقليم فجيج تتمتع بمساكن تتوفر فيها كل عناصر الراحة بينما تعيش الأسر القروية في ظروف صعبة خصوصا فيما يتعلق بالماء الصالح للشرب والكهرباء.



جدول رقم 35: تطور نسب الأسر حسب توفرها على بعض التجهيزات الأساسية بالمسكن ووسط الإقامة  
ما بين سنتي 2004 و2014 (%)

التجهيزات الأساسية	2004		2014	
	الحضري	القروي	الحضري	القروي
مطبخ	91,9	42,5	68,2	80,2
مرحاض	90,6	14,5	54,1	63,0
حمام عصري	38,7	0,9	20,6	27,4
حمام محلي	7,2	6,4	6,8	9,1
شبكة لتوزيع الماء	90,8	10,4	52,2	57,7
شبكة لتوزيع الكهرباء	87,1	11,7	51,0	65,9

المصدر: الإحصاءان العامان للسكان والسكنى 2004 و2014

يبين الجدول أعلاه، أن تقريبا 42% من أسر الإقليم لا ترتبط مساكنها بشبكة لتوزيع الماء الصالح للشرب و34% لا ترتبط مساكنها بشبكة لتوزيع الكهرباء و20% تقريبا لا يتوفرون على مطبخ و37% لا يتوفرون على مرحاض. وعموما يلاحظ تسجيل معدلات غير مرضية على صعيد الإقليم فيما يخص الاستفادة من عناصر التجهيزات الأساسية المذكورة سابقا، لكن التحليل على مستوى كل وسط على حدة قد يعطي نتائج أكثر وضوحا.

### الوسط الحضري

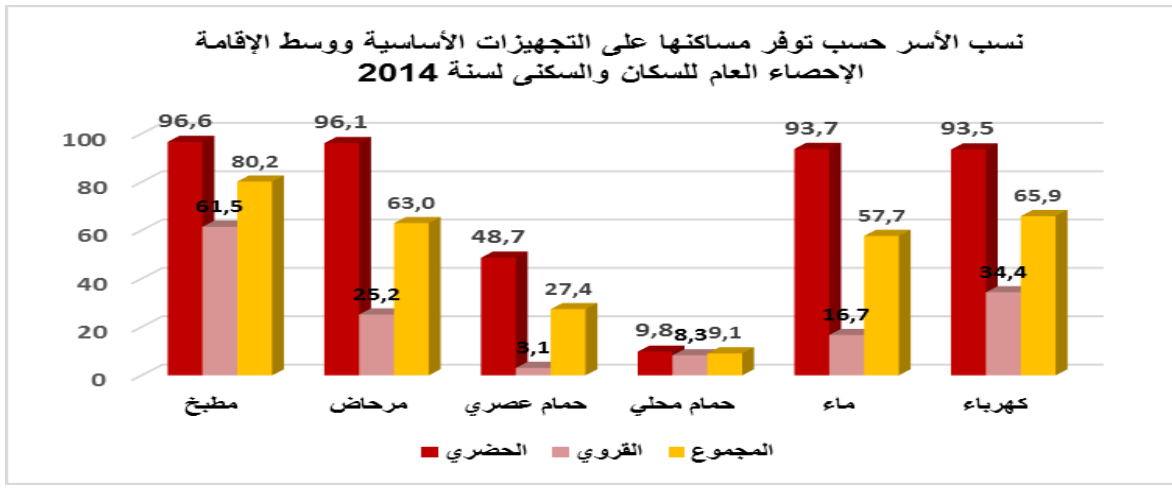
يلاحظ تحسن في ظروف عيش الساكنة الحضرية خصوصا على مستوى الاستفادة من شبكتي الماء والكهرباء، إذ ارتفعت نسبة الأسر المستفيدة من هذين العنصرين من 90,8% و87,1% سنة 2004 إلى 93,7% و93,5% على التوالي سنة 2014، أي بزيادة تقدر ب 2,9 نقاط بالنسبة لشبكة الماء و6,4 نقاط بالنسبة لشبكة الكهرباء.

وتسجل الحواضر نسبة عالية من الأسر المتوفرة على المطبخ والمرحاض وصلت سنة 2014 إلى 96,6% و96,1% على التوالي. في حين تظل 51,3% منها لا تتوفر على حمام عصري و9,8% فقط من الأسر الحضرية بالإقليم تتوفر على حمام محلي.

### الوسط القروي

على غرار الحواضر، تطورت ظروف معيشة أسر القرى ما بين الإحصاءين الأخيرين. حيث انتقلت نسبة الأسر المتوفرة على مطبخ من 42,5% سنة 2004 إلى

61,5% سنة 2014، كما عرفت الأسر المرتبطة مساكنها بشبكة لتوزيع الكهرباء تحسنا ملحوظا، حيث ارتفعت نسبة الاستفادة من الكهرباء ما بين الإحصاءين الأخيرين من 11,7% إلى 34,4%، مما يعني أن سياسة ربط القرى بالكهرباء تمكنت من الرفع من مستوى عدد الأسر المستفيدة من الكهرباء، أما فيما يخص التزود بالماء الصالح للشرب لفائدة الأسر القروية فإنه حقق إنجازات لكن بوثيرة أقل، حيث ارتفعت نسبة الأسر المرتبطة مساكنها بشبكة لتوزيع الماء خلال العشرية 2004-2014 من 10,4% إلى 16,7% فقط. أما فيما يتعلق بالحمام العصري، فإن نسبة الأسر القروية المتوفرة عليه بمساكنها لا تتعدى 3,1% مقابل 8,3% بالنسبة للحمام المحلي.



وتستعين الأسر غير المرتبطة بشبكتي توزيع الماء والكهرباء والشبكة العمومية لصرف المياه المستعملة بوسائل مختلفة نوردتها فيما يلي:

### مصادر المياه المستعملة

تستعين الأسر التي تقطن مساكن غير مرتبطة بشبكة لتوزيع الماء الشروب بالإقليم بالآبار ومنابع المياه والحنفيات العمومية لتلبية حاجياتها من الماء، وهي مياه في أغلبها غير معالجة مما يشكل تهديدا للسلامة الصحية لسكان الإقليم. وحسب نتائج الإحصاء العام للسكان والسكنى 2014، فإن 38% من هذه الأسر تستعمل مصادر للمياه غير مجهزة وما يعادل هذه النسبة تقريبا تستعمل مصادر للمياه مجهزة. وهذا يدل على أن أمام الدولة بذل مجهودات إضافية فيما يخص البنية التحتية الخاصة بتوزيع المياه الصالحة للشرب.

جدول رقم 36: توزيع الأسر التي لا ترتبط مساكنها بشبكة لتوزيع الماء الصالح للشرب حسب مصدر التزود بالماء ووسط الإقامة (%)

مصدر التزود بالماء	الحضري	القروي	المجموع
سقاية أو بئر أو مطفية أو نقطة مائية مجهزة	53,0	35,5	36,5
بائع الماء الصالح للشرب	1,7	4,0	3,8
بئر أو مطفية غير مجهزين	28,7	38,9	38,3
عين أو واد أو ساقية	1,1	20,7	19,5
مصدر آخر	15,5	1,0	1,9
المجموع	100,0	100,0	100,0

المصدر: الإحصاء العام للسكان والسكنى 2014

### وسائل الإنارة

يشكل غاز البوتان الوسيلة الأكثر استعمالاً للإنارة من طرف الأسر الغير مرتبطة مساكنها بشبكة لتوزيع الكهرباء حيث تلجأ إليه 70,5% من هذه الأسر. وتستعين 18,8% منها بالقنديل أو الشمع، ولا تستغل الطاقة الشمسية سوى 7,1% من هذه الأسر. أما المولدات الكهربائية فيبقى استعمالها شبه منعدم بالإقليم حيث لا تستعملها سوى 0,3% من الأسر الغير مرتبطة مساكنها بشبكة لتوزيع الكهرباء.

جدول رقم 37: توزيع الأسر التي لا ترتبط مساكنها بشبكة لتوزيع الكهرباء حسب مصادر الإنارة المستعملة ووسط الإقامة (%)

وسائل الإنارة المستعملة	الحضري	القروي	المجموع
الغاز (البوتان)	50,9	72,0	70,5
القنديل أو الشموع	29,4	18,0	18,8
الطاقة الشمسية	2,6	7,5	7,1
مولد الكهرباء	1,3	0,3	0,3
آخر	15,8	2,2	3,2
المجموع	100,0	100,0	100,0

المصدر: الإحصاء العام للسكان والسكنى 2014

أما حسب وسط الإقامة، فإنه يتبين من الجدول أعلاه، أن 72% من الأسر القروية التي لا ترتبط مساكنها بشبكة لتوزيع الكهرباء تستعمل غاز البوتان كوسيلة لإنارة مساكنها مقابل حوالي 51% بالوسط الحضري.

## طرق التطهير

أظهرت نتائج الإحصاء العام للسكان والسكنى 2014، أن 58,6% من الأسر بإقليم فجييج تقطن مساكن غير مرتبطة بشبكة عمومية لأصرف المياه المستعملة. وبذلك، وللتخلص من السوائل العديمة تستعمل هذه الأسر الحفر الصحية بنسبة 14,7% والبئر المفقود بنسبة 6,4% والطبيعة بنسبة 37,1%.

أما حسب وسط الإقامة، فإن 74,1% من الأسر الحضرية بإقليم فجييج تستفيد من الشبكة العمومية للتطهير، في حين تبقى هذه الشبكة شبه منعدمة بالوسط القروي حيث لا تستفيد منها بهذا الوسط سوى 4,1% من الأسر. ونتيجة لذلك، فإن 75,8% من الأسر القرية الغير مرتبطة بالشبكة العمومية للتطهير بالإقليم تلجأ إلى الطبيعة للتخلص من المياه العادمة، وهو ما يشكل خطرا على صحة الساكنة وعلى البيئة.

جدول رقم 38: توزيع الأسر حسب طريقة التخلص من المياه المستعملة ووسط الإقامة (%)

طرق تطهير السائل	الحضري	القروي	المجموع
شبكة عمومية	74,1	4,1	41,4
حفرة صحية	12,7	17,0	14,7
بئر مفقود	9,6	2,8	6,4
في الطبيعة	3,1	75,8	37,1
آخر	0,5	0,5	0,5
المجموع	100,0	100,0	100,0

المصدر: الإحصاء العام للسكان والسكنى 2014

## 2-3 التجهيزات المنزلية

إن توفر الأسر على بعض التجهيزات المنزلية مثل التلفاز والمذياع والهاتف النقال والصحن الهوائي، يدل على نوعية المستوى المعيشي للسكان. ويلاحظ من خلال الجدول أسفله، أن نسب الأسر المتوفرة على هذه التجهيزات بالعالم القروي بإقليم فجييج تبقى أقل من مثيلتها بالوسط الحضري، وهذا يرجع أساسا إلى الإمكانيات المحدودة لدى سكان القرى وضعف التجهيزات التقنية التي يشتكي منها الوسط القروي.

وهكذا نجد أن نسب الأسر بالوسط القروي التي لا تتوفر على التلفاز والمذياع وهاتف نقال وصحن هوائي هي على التوالي 66% و 84,2% و 22,1% و 69,8% مقابل على التوالي 8,8% و 57,3% و 7,3% و 13,4% بالنسبة للوسط الحضري.

جدول رقم 39: نسبة الأسر المتوفرة على بعض التجهيزات المنزلية حسب وسط الإقامة (%)

التجهيزات المنزلية	الحضري	القروي	المجموع
التلفاز	91,2	34,1	64,5
المذياع	42,7	15,8	30,1
الهاتف النقال	92,7	77,9	85,7
الصحن الهوائي	86,6	30,2	60,2

المصدر: الإحصاء العام للسكان والسكنى 2014

## الملحقات

## مفاهيم وتعريفات

### الفصل الأول: الوضعية الديموغرافية

**السكان القانونيون:** السكان القانونيون هم مجموع الأشخاص المقيمين بصفة اعتيادية فوق التراب الوطني أثناء تاريخ مرجع الإحصاء. ويدخل ضمن هذه الفئة الأجانب المقيمون بالمغرب في حين يستثنى المغاربة المقيمون بالخارج. وهم نوعان:

✓ السكان البلديون؛

✓ السكان المحسوبون على حدة.

**السكان البلديون:** يقصد بالسكان البلديين مجموع الأشخاص المقيمين بصفة اعتيادية ضمن الأسر العادية. ويدخل ضمن هذه الفئة مجموع الأفراد سواء كانوا أقارب أو غير أقارب يقيمون بصفة اعتيادية في مسكن واحد ولهم نفقات مشتركة. وتتكون الأسر العادية من الأسر المستقرة والأسر الرحالة إضافة إلى الأشخاص بدون مأوى.

**السكان المحسوبون على حدة:** هم مجموع الأشخاص المضطرون للعيش جماعيا نظرا لظروف العمل أو لأسباب صحية أو لأسباب أخرى، وهم كالتالي:

- الجنود، رجال الدرك والقوات المساعدة القاطنون بالتكنات أو المراكز العسكرية أو المعسكرات أو ما يماثلها؛
- الأشخاص المعالجون داخل المؤسسات الاستشفائية لمدة تتجاوز 6 أشهر؛
- المعتقلون بالسجون؛
- نزلاء دور التربية المحروسة أو مراكز حماية الطفولة؛
- الأشخاص المباشرين إيواؤهم في الزوايا، دور البر والإحسان والملاجئ؛
- التلاميذ والطلبة الداخليون الموجودون في تاريخ مرجع الإحصاء بمؤسسة للتعليم العمومي أو الحر؛
- العمال المباشرين إيواؤهم في أورشال الأشغال وليس لهم أي سكنى اعتيادية.

**نسبة التمدن:** حاصل قسمة الساكنة الحضرية على مجموع السكان. ويستعمل لمعرفة وزن السكان الحضريين في مجموع السكان.

**الكثافة السكانية:** هي عدد السكان بالكلم<sup>2</sup> الواحد. ويتم حسابها بقسمة سكان وحدة إدارية معينة على مساحتها.

**معدل الذكورة:** عدد الذكور لكل 100 امرأة. ويتم حسابه بقسمة عدد الرجال على عدد النساء مع ضرب النتيجة في 100.

**التركيبة العمرية للسكان:** هي نسبة السكان في فئة عمرية معينة ضمن الساكنة الإجمالية. ويتم الحساب بقسمة عدد سكان كل فئة على عدد السكان الإجمالي، ويعبر عنه بالنسبة المئوية.

- الأطفال: من 0 إلى 14 سنة.
- السكان في سن الشباب: من 15 إلى 24 سنة.
- السكان في سن النشاط الاقتصادي: من 15 إلى 59 سنة.
- السكان في سن الشيخوخة: أكثر من 60 سنة.
- النساء في سن الإنجاب: من 15 إلى 49 سنة.
- الأطفال في سن التمدرس بالسلك الابتدائي: من 6 إلى 11 سنة.

**المعدل العام للخصوبة حسب السن:** حاصل قسمة مجموع الولادات التي تعطىها النساء من فئة عمرية معينة على مجموع النساء من نفس الفئة.

**المؤشر التركيبي للخصوبة:** مجموع المواليد الأحياء الذين قد تضعهم المرأة خلال حياتها تحت شروط خصوبة سليفاتها.

**معدل العزوبة النهائية:** نسبة العزاب في 55 سنة عند الرجال والنساء. ويتم حسابه بقسمة عدد العزاب عند 55 سنة على مجموع السكان البالغين 55 سنة.

**متوسط حجم الأسرة:** حاصل قسمة عدد السكان على مجموع عدد الأسر.



## الفصل الثاني: الأمية والتعليم

**نسبة الأمية:** حاصل قسمة مجموع الأشخاص البالغين 10 سنوات فأكثر، الذين لا يعرفون القراءة والكتابة على مجموع الأشخاص الذين تجاوزت أعمارهم 10 سنوات.

**معدل ت مدرس الأطفال من 7 إلى 12 سنة:** حاصل قسمة مجموع الأطفال المتدرسين البالغة أعمارهم من 7 إلى 12 سنة على مجموع الأطفال من نفس الفئة العمرية.

## الفصل الثالث: النشاط الاقتصادي

**السكان النشيطون:** هم مجموع الأشخاص الذين يساهمون أو يسعون للمساهمة في عملية إنتاج السلع والخدمات. وتضم هذه الفئة السكان النشيطين المشتغلين والعاطلين.

**السكان غير النشيطين:** يعتبر غير نشيط، كل شخص كيفما كان سنه وجنسه، لا يمكن تصنيفه ضمن النشيطين المشتغلين أو العاطلين. ونميز بين فئات غير النشيطين حسب السبب الرئيسي الذي جعلهم كذلك. يتعلق الأمر بكل شخص لا بالنشيط المشتغل ولا بالعاطل كالتلاميذ والطلبة، ربة البيت، المتقاعد، العاجز أو المريض، المسن،...

**السكان النشيطون المشتغلون:** يعتبر نشيطا مشتغلا كل شخص، سنه يعادل أو يفوق 7 سنوات مارس خلال 7 أيام التي تسبق استجواب الأسرة نشاطا، لمدة 24 ساعة على الأقل، لحسابه الخاص أو لحساب شخص آخر أو زاول عمل ذا صبغة اقتصادية يسعى من ورائه المساهمة في توفير ما تستهلكه أسرته.

**السكان النشيطون العاطلون:** يعتبر نشيطا عاطلا، كل شخص سنه يعادل أو يفوق 15 سنة، صرح في تاريخ مرجع الإحصاء أنه لا يتوفر على شغل ويبحث عن عمل. ويدخل ضمن العاطلين كذلك كل شخص لا يشتغل ولا يبحث عن عمل وهو على استعداد للعمل وقادر عليه ولا يبحث لسبب خارج عن إرادته.

**معدل النشاط الصافي:** يقيس نسبة السكان البالغين 15 سنة فما فوق والذين يساهمون بشكل فعلي، أو الذين يرغبون في المساهمة في إنتاج السلع والخدمات، من مجموع السكان البالغين 15 سنة فأكثر. وهو حاصل قسمة مجموع السكان النشيطين البالغين 15 سنة فأكثر على مجموع السكان البالغين 15 سنة فأكثر.

### الفصل الخامس: ظروف سكن الأسر

**معدل شغل المساكن:** نسبة شغل المساكن أو ما يصطلح عليه بمتوسط عدد الأفراد لكل غرفة هو حاصل قسمة عدد السكان على عدد الغرف المشغولة بالنسبة لوحدة جغرافية محددة.

**الربط بشبكة لتوزيع الماء:** نسبة الأسر المرتبطة مساكنها بشبكة لتوزيع الماء الصالح للشرب سواء كانت شبكة عمومية أو خاصة أو جماعة ترابية.

**الربط بشبكة لتوزيع الكهرباء:** نسبة الأسر المرتبطة مساكنها بشبكة لتوزيع الكهرباء سواء كانت شبكة عمومية أو خاصة أو جماعة ترابية.

**الربط بشبكة لتطهير السائل:** نسبة الأسر المرتبطة مساكنها بشبكة لتصريف المياه المستعملة.

## جداول إحصائية

جدول رقم 01: السكان القانونيون للجماعات الحضرية والقروية لإقليم فجيج

حجم الأسر	معدل النمو السنوي	2014				2004					
		إحصاء 2014	إحصاء 2004	2004-2014	الأسر	السكان	الأجانب	المغاربة	الأسر		السكان
4,9	5,4	0,67	28 439	138 325	41	138 284	24 176	129 430	45	129 385	إقليم فجيج
4,8	5,4	1,06	5 964	28 846	13	28 833	4 799	25 947	27	25 920	بوعرفة
3,9	4,6	-1,45	2 774	10 872	11	10 861	2 730	12 577	12	12 565	فجيج
5,2	6,1	-1,28	193	1 006	1	1 005	188	1 144	0	1 144	عين الشواطير
4,8	5,2	0,79	3 372	16 149	8	16 141	2 862	14 931	0	14 931	بني تدجيت
4,6	5,2	0,56	1 839	8 489	8	8 481	1 537	8 029	0	8 029	مركز بني تدجيت
5,8	6,1	-0,75	1 731	10 035	0	10 035	1 770	10 818	1	10 817	بوعنان
4,9	5,0	0,23	680	3 329	0	3 329	656	3 254	0	3 254	مركز بوعنان
4,9	4,9	1,52	2 656	13 057	1	13 056	2 314	11 231	0	11 231	بوشاون
4,5	4,8	1,30	1 907	8 521	0	8 521	1 557	7 488	0	7 488	بومريم
4,3	4,7	0,99	3 800	16 166	3	16 163	3 142	14 651	0	14 651	تالسينت
4,0	4,4	2,49	2 261	9 079	2	9 077	1 609	7 098	0	7 098	مركز تالسينت
4,6	*	*	340	1 554	0	1 554	*	*	*	*	عين الشعير
7,0	8,0	3,03	290	2 017	1	2 016	188	1 497	0	1 497	عبو لكحل
5,2	6,7	-2,93	1 305	6 726	0	6 726	1 361	9 059	0	9 059	بني كيل
5,8	7,1	-0,05	1 381	7 986	0	7 986	1 125	8 030	0	8 030	معتركة
5,6	5,6	2,47	2 726	15 390	3	15 387	2 140	12 057	5	12 052	تاندراة
5,3	5,0	3,12	1 605	8 507	3	8 504	1 255	6 254	5	6 249	مركز تاندراة

المصدر: الإحصاء العام للسكان والسكنى لسنتي 2004 و2014

جدول رقم 02: السكان البلديون بإقليم فجيج حسب فئات الأعمار الخماسية والجنس

فئات الأعمار	العدد			%		
	الذكور	الإناث	المجموع	الذكور	الإناث	المجموع
4-0 سنوات	8 231	8 022	16 253	6,1	5,9	12,0
5-9 سنوات	7 436	7 045	14 481	5,5	5,2	10,7
10-14 سنة	6 619	6 490	13 109	4,9	4,8	9,7
15-19 سنة	6 948	6 687	13 635	5,1	4,9	10,1
20-24 سنة	5 780	6 118	11 898	4,3	4,5	8,8
25-29 سنة	4 694	5 428	10 122	3,5	4,0	7,5
30-34 سنة	4 400	5 072	9 472	3,2	3,7	7,0
35-39 سنة	3 951	4 681	8 632	2,9	3,5	6,4
40-44 سنة	3 539	4 032	7 571	2,6	3,0	5,6
45-49 سنة	3 131	3 480	6 611	2,3	2,6	4,9
50-54 سنة	3 187	3 365	6 552	2,4	2,5	4,8
55-59 سنة	2 506	2 430	4 936	1,8	1,8	3,6
60-64 سنة	1 734	2 009	3 743	1,3	1,5	2,8
65-69 سنة	1 169	1 378	2 547	0,9	1,0	1,9
70-74 سنة	1 047	1 312	2 359	0,8	1,0	1,7
75 سنة فأكثر	1 820	1 862	3 682	1,3	1,4	2,7
غير مصرح	0	0	0	0,0	0,0	0,0
المجموع	66 192	69 411	135 603	48,8	51,2	100,0

المصدر: الإحصاء العام للسكان والسكنى 2014

جدول رقم 03: السكان البلديون بإقليم فجيج حسب الفئات العمرية والجنس

فئات الأعمار	العدد			%		
	الذكور	الإناث	المجموع	الذكور	الإناث	المجموع
5-6 سنوات	3 139	3 011	6 150	2,3	2,2	4,5
7-12 سنة	8 280	8 080	16 360	6,1	6,0	12,1
13-15 سنة	3 924	3 610	7 534	2,9	2,7	5,6
16-18 سنة	4 362	4 287	8 649	3,2	3,2	6,4
19-25 سنة	8 085	8 496	16 581	6,0	6,3	12,2
26-29 سنة	3 687	4 284	7 971	2,7	3,2	5,9

المصدر: الإحصاء العام للسكان والسكنى 2014

جدول رقم 04 : السكان البلديون بإقليم فجيج حسب فئات الأعمار الخماسية والجنس بالوسط

الحضري

فئات الأعمار	العدد		%		المجموع
	الذكور	الإناث	الذكور	الإناث	
4-0 سنوات	3 359	3 269	5,1	4,9	6 628
5-9 سنوات	3 069	2 856	4,6	4,3	5 925
10-14 سنة	2 856	2 822	4,3	4,2	5 678
15-19 سنة	3 130	3 176	4,7	4,8	6 306
20-24 سنة	2 689	3 048	4,0	4,6	5 737
25-29 سنة	2 342	2 860	3,5	4,3	5 202
30-34 سنة	2 293	2 710	3,5	4,1	5 003
35-39 سنة	2 119	2 607	3,2	3,9	4 726
40-44 سنة	1 976	2 242	3,0	3,4	4 218
45-49 سنة	1 751	2 023	2,6	3,0	3 774
50-54 سنة	1 809	1 991	2,7	3,0	3 800
55-59 سنة	1 446	1 408	2,2	2,1	2 854
60-64 سنة	929	1 089	1,4	1,6	2 018
65-69 سنة	523	754	0,8	1,1	1 277
70-74 سنة	459	691	0,7	1,0	1 150
75 سنة فأكثر	973	1 192	1,5	1,8	2 165
غير مصرح	0	0	0,0	0,0	0
المجموع	31 723	34 738	47,7	52,3	66 461

المصدر: الإحصاء العام للسكان والسكنى 2014

جدول رقم 05 : السكان البلديون بإقليم فجيج حسب الفئات العمرية والجنس بالوسط الحضري

فئات الأعمار	العدد		%		المجموع
	الذكور	الإناث	الذكور	الإناث	
5-6 سنوات	1 272	1 174	1,9	1,8	2 446
7-12 سنة	3 448	3 402	5,2	5,1	6 850
13-15 سنة	1 794	1 653	2,7	2,5	3 447
16-18 سنة	1 964	2 014	3,0	3,0	3 978
19-25 سنة	3 747	4 215	5,6	6,3	7 962
26-29 سنة	1 861	2 304	2,8	3,5	4 165

المصدر: الإحصاء العام للسكان والسكنى 2014

جدول رقم 06: السكان البلديون بإقليم فجيج حسب فئات الأعمار الخماسية والجنس بالوسط

القروي

فئات الأعمار	العدد			%		
	الذكور	الإناث	المجموع	الذكور	الإناث	المجموع
4-0 سنوات	4 872	4 753	9 625	7,0	6,9	13,9
5-9 سنوات	4 367	4 189	8 556	6,3	6,1	12,4
10-14 سنة	3 763	3 668	7 431	5,4	5,3	10,7
15-19 سنة	3 818	3 511	7 329	5,5	5,1	10,6
20-24 سنة	3 091	3 070	6 161	4,5	4,4	8,9
25-29 سنة	2 352	2 568	4 920	3,4	3,7	7,1
30-34 سنة	2 107	2 362	4 469	3,0	3,4	6,5
35-39 سنة	1 832	2 074	3 906	2,6	3,0	5,6
40-44 سنة	1 563	1 790	3 353	2,3	2,6	4,8
45-49 سنة	1 380	1 457	2 837	2,0	2,1	4,1
50-54 سنة	1 378	1 374	2 752	2,0	2,0	4,0
55-59 سنة	1 060	1 022	2 082	1,5	1,5	3,0
60-64 سنة	805	920	1 725	1,2	1,3	2,5
65-69 سنة	646	624	1 270	0,9	0,9	1,8
70-74 سنة	588	621	1 209	0,9	0,9	1,7
75 سنة فأكثر	847	670	1 517	1,2	1,0	2,2
غير مصرح	0	0	0	0,0	0,0	0,0
المجموع	34 469	34 673	69 142	49,9	50,1	100,0

المصدر: الإحصاء العام للسكان والسكنى 2014

جدول رقم 07: السكان البلديون بإقليم فجيج حسب الفئات العمرية والجنس بالوسط القروي

فئات الأعمار	العدد			%		
	الذكور	الإناث	المجموع	الذكور	الإناث	المجموع
5-6 سنوات	1 867	1 837	3 704	2,7	2,7	5,4
7-12 سنة	4 832	4 678	9 510	7,0	6,8	13,8
13-15 سنة	2 130	1 957	4 087	3,1	2,8	5,9
16-18 سنة	2 398	2 273	4 671	3,5	3,3	6,8
19-25 سنة	4 338	4 281	8 619	6,3	6,2	12,5
26-29 سنة	1 826	1 980	3 806	2,6	2,9	5,5

المصدر: الإحصاء العام للسكان والسكنى 2014

جدول رقم 08: توزيع السكان (15 سنة فأكثر) حسب الحالة الزوجية والجنس ووسط الإقامة (%)

وسط الإقامة	الحالة الزوجية	الذكور	الإناث	المجموع
المجموع	العزاب	40,1	26,9	33,2
	المتزوجون	57,9	58,0	58,0
	المطلقون	1,3	4,7	3,1
	الأرامل	0,7	10,3	5,7
	المجموع	100,0	100,0	100,0
الحضري	العزاب	42,3	30,4	35,9
	المتزوجون	55,7	52,6	54,1
	المطلقون	1,3	5,5	3,5
	الأرامل	0,7	11,6	6,5
	المجموع	100,0	100,0	100,0
القروي	العزاب	37,9	22,8	30,3
	المتزوجون	60,1	64,4	62,3
	المطلقون	1,3	3,9	2,6
	الأرامل	0,7	8,9	4,8
	المجموع	100,0	100,0	100,0

المصدر: الإحصاء العام للسكان والسكنى 2014

جدول رقم 09: نسبة العزاب من 15 إلى 29 سنة حسب الجنس ووسط الإقامة (%)

وسط الإقامة	الجنس	19-15	24-20	29-25
المجموع	الذكور	99,0	87,2	58,3
	الإناث	83,0	45,4	27,5
	المجموع	91,2	65,7	41,8
الحضري	الذكور	99,6	95,4	72,4
	الإناث	89,6	57,5	36,4
	المجموع	94,6	75,2	52,6
القروي	الذكور	98,5	80,2	44,3
	الإناث	77,0	33,4	17,6
	المجموع	88,2	56,9	30,4

المصدر: الإحصاء العام للسكان والسكنى 2014

جدول رقم 10: معدل العزوبة النهائية عند 55 سنة حسب الجنس ووسط الإقامة (%)

الجنس	الحضري	القروي	المجموع
الذكور	5,0	2,1	3,8
الإناث	8,3	2,7	6,0
المجموع	6,7	2,4	4,9

المصدر: الإحصاء العام للسكان والسكنى 2014



جدول رقم 11: متوسط السن عند الزواج الأول حسب الجنس ووسط الإقامة

وسط الإقامة	الجنس	متوسط السن عند الزواج الأول
المجموع	الذكور	30,0
	الإناث	24,5
	المجموع	27,2
الحضري	الذكور	32,2
	الإناث	26,4
	المجموع	29,1
القروي	الذكور	27,8
	الإناث	22,6
	المجموع	25,2

المصدر: الإحصاء العام للسكان والسكنى 2014

جدول رقم 12: معدل الخصوبة (‰) والمؤشر التركيبي لخصوبة النساء في سن الإنجاب حسب وسط الإقامة

فئات الأعمار	الحضري	القروي	المجموع
19-15 سنة	16,1	37,9	27,5
24-20 سنة	78,1	127,0	102,6
29-25 سنة	99,7	146,0	121,6
34-30 سنة	105,2	116,0	110,2
39-35 سنة	78,3	93,1	84,8
44-40 سنة	43,7	43,6	43,7
49-45 سنة	6,9	16,5	10,9
المؤشر التركيبي للخصوبة (طفل/امرأة)	2,1	2,9	2,5

المصدر: الإحصاء العام للسكان والسكنى 2014

جدول رقم 13: توزيع السكان (10 سنوات فأكثر) حسب اللغات المقروءة والمكتوبة وحسب الجنس

اللغات المقروءة والمكتوبة	الذكور		الإناث		المجموع	
	العدد	%	العدد	%	العدد	%
بدون	19 431	38,5	28 989	53,3	48 420	46,2
العربية وحدها	9 810	19,4	8 360	15,4	18 170	17,3
العربية والفرنسية	14 997	29,7	11 389	21,0	26 386	25,2
العربية والفرنسية ولغات أخرى	5 860	11,6	5 236	9,6	11 096	10,6
العربية ولغات أخرى من غير الفرنسية	274	0,5	233	0,4	507	0,5
لغات أخرى	41	0,1	25	0,0	66	0,1
غير مصرح	112	0,2	112	0,2	224	0,2
المجموع	50 525	100,0	54 344	100,0	104 869	100,0

المصدر: الإحصاء العام للسكان والسكنى 2014

جدول رقم 14: نسبة الأمية لدى السكان (10 سنوات فأكثر) حسب الجنس ووسط الإقامة (%)

الجنس	الحضري	القروي	المجموع
الذكور	18,0	59,0	38,5
الإناث	33,6	75,3	53,4
المجموع	26,3	67,3	46,2

المصدر: الإحصاء العام للسكان والسكنى 2014

جدول رقم 15: نسبة الأمية حسب الجنس وفئات الأعمار (%)

وسط الإقامة	فئات الأعمار	الذكور	الإناث	المجموع
المجموع	14-10 سنة	20,8	28,0	24,4
	24-15 سنة	24,7	35,5	30,1
	34-25 سنة	35,4	50,0	43,2
	49-35 سنة	43,2	59,7	52,0
	50 سنة فأكثر	61,9	81,8	72,2
	المجموع	38,5	53,4	46,2
	14-10 سنة	1,8	1,9	1,8
الحضري	24-15 سنة	3,5	7,5	5,5
	34-25 سنة	11,2	24,3	18,3
	49-35 سنة	20,2	39,2	30,5
	50 سنة فأكثر	42,3	70,9	57,6
	المجموع	18,0	33,6	26,3
	14-10 سنة	35,2	48,2	41,6
	24-15 سنة	42,7	62,0	52,1
القروي	34-25 سنة	60,6	79,0	70,3
	49-35 سنة	71,4	86,1	79,1
	50 سنة فأكثر	84,7	96,6	90,6
	المجموع	59,0	75,3	67,3

المصدر: الإحصاء العام للسكان والسكنى 2014

جدول رقم 16: معدل التمدريس لدى الأطفال بين 7 و12 سنة حسب وسط الإقامة والجنس (%)

وسط الإقامة	الذكور	الإناث	المجموع
الحضري	97,6	97,4	97,5
القروي	60,1	52,3	56,2
المجموع	75,7	71,3	73,5

المصدر: الإحصاء العام للسكان والسكنى 2014

جدول رقم 17: توزيع السكان (10 سنوات فأكثر) حسب المستوى الدراسي ووسط الإقامة (%)

المستوى الدراسي	الحضري	القروي	المجموع
بدون	26,4	66,3	45,8
الأولي	0,5	0,3	0,4
الابتدائي	28,4	21,6	25,1
الثانوي الإعدادي	20,2	8,1	14,3
الثانوي التأهيلي	14,1	2,4	8,5
العالي	10,3	1,3	5,9
المجموع	100,0	100,0	100,0

المصدر: الإحصاء العام للسكان والسكنى 2014

جدول رقم 18: توزيع السكان (10 سنوات فأكثر) حسب اللغات المحلية المستعملة وحسب الجنس

اللغات المحلية المستعملة	الذكور		الإناث		المجموع
	العدد	%	العدد	%	
بدون	80	0,1	73	0,1	153
الدارجة وحدها	37 296	56,3	38 883	56,0	76 179
الدارجة والأمازيغية	16 249	24,5	15 333	22,1	31 582
الأمازيغية وحدها	11 815	17,8	14 305	20,6	26 120
غير مصرح	752	1,1	817	1,2	1 569
المجموع	66 192	100,0	69 411	100,0	135 603

المصدر: الإحصاء العام للسكان والسكنى 2014

جدول رقم 19: توزيع الساكنة النشيطة حسب الجنس ووسط الإقامة (%)

وسط الإقامة	الذكور	الإناث	المجموع
الحضري	76,2	23,8	100,0
القروي	79,2	20,8	100,0
المجموع	77,8	22,2	100,0

المصدر: الإحصاء العام للسكان والسكنى 2014

جدول رقم 20: المعدل الصافي للنشاط حسب الجنس ووسط الإقامة (%)

وسط الإقامة	الذكور	الإناث	المجموع
الحضري	70,1	19,0	42,7
القروي	82,3	19,9	50,7
المجموع	76,0	19,4	46,5

المصدر: الإحصاء العام للسكان والسكنى 2014

جدول رقم 21: معدل النشاط حسب فئات الأعمار وحسب الجنس ووسط الإقامة (%)

فئات الأعمار	الذكور	الإناث	المجموع
19-15 سنة	43,1	17,2	30,4
24-20 سنة	72,8	20,9	46,1
29-25 سنة	92,5	26,3	57,0
34-30 سنة	96,2	25,4	58,2
39-35 سنة	96,8	23,3	56,9
44-40 سنة	96,6	21,4	56,5
49-45 سنة	95,2	22,1	56,8
54-50 سنة	89,0	19,7	53,4
59-55 سنة	80,3	14,7	48,0
60 سنة فأكثر	44,1	6,3	23,9

المصدر: الإحصاء العام للسكان والسكنى 2014

جدول رقم 22: توزيع السكان النشيطين المشتغلين حسب الحالة في المهنة ووسط الإقامة ب (%)

الحالة المهنية	الحضري	القروي	المجموع
مشغل	2,7	1,3	1,9
مستقل	31,0	37,7	34,7
مستأجر	62,5	30,2	44,5
معين عائلي	1,7	29,8	17,4
متعلم	0,6	0,2	0,4
آخر	1,4	0,8	1,1
المجموع	100,0	100,0	100,0

المصدر: الإحصاء العام للسكان والسكنى 2014

جدول رقم 23: نسبة انتشار الإعاقة حسب الجنس ووسط الإقامة (%)

وسط الإقامة	الذكور	الإناث	المجموع
الحضري	5,4	5,6	5,5
القروي	4,7	4,5	4,6
المجموع	5,0	5,0	5,0

المصدر: الإحصاء العام للسكان والسكنى 2014

جدول رقم 24: توزيع الأسر حسب نوع المسكن ووسط الإقامة (%)

نوع المسكن	الحضري	القروي	المجموع
فيلا أو طابق فيلا	3,6	0,4	2,1
شقة في عمارة	1,4	0,1	0,8
دار مغربية تقليدية	16,7	1,3	9,5
دار مغربية عصرية	66,3	4,0	37,2
دار بدائية أو صفيحية	3,7	3,7	3,7
مسكن قروي	6,7	62,1	32,6
آخر	1,5	28,5	14,1
المجموع	100,0	100,0	100,0

المصدر: الإحصاء العام للسكان والسكنى 2014

جدول رقم 25: توزيع الأسر حسب عدد الغرف المشغولة ووسط الإقامة (%)

عدد الغرف	الحضري	القروي	المجموع
غرفة واحدة	6,9	41,3	23,0
غرفتان	24,4	21,1	22,9
ثلاث غرف	33,0	16,2	25,2
أربع غرف	18,1	11,9	15,2
خمس غرف	7,9	5,0	6,5
ست غرف	4,3	2,5	3,5
سبع غرف	2,3	1,0	1,7
ثمان غرف	2,9	0,9	2,0
المجموع	100,0	100,0	100,0

المصدر: الإحصاء العام للسكان والسكنى 2014

جدول رقم 26: معدل شغل المسكن (متوسط عدد الأفراد لكل غرفة) حسب وسط الإقامة

إقليم فجيح	الحضري	القروي	المجموع
	1,3	2,2	1,7

المصدر: الإحصاء العام للسكان والسكنى 2014

جدول رقم 27: توزيع الأسر الحضرية حسب أقدمية مساكنها (%)

عمر المسكن	%
أقل من 10 سنوات	20,7
من 10 سنوات إلى أقل من 20 سنة	22,1
من 20 سنة إلى أقل من 50 سنة	46,2
أكثر من 50 سنة	11,0
المجموع	100,0

المصدر: الإحصاء العام للسكان والسكنى 2014

جدول رقم 28: توزيع الأسر حسب صفة حيازة المسكن ووسط الإقامة (%)

صفة الحيازة	الحضري	القروي	المجموع
ملكية أو ملكية مشتركة	64,9	90,1	76,7
في طريق التملك	1,4	0,2	0,8
مكتري	19,6	0,8	10,8
مسكن وظيفي	4,6	0,7	2,8
مسكن مجاني	9,0	6,6	7,9
آخر	0,4	1,6	1,0
المجموع	100,0	100,0	100,0

المصدر: الإحصاء العام للسكان والسكنى 2014

جدول رقم 29: نسب الأسر المتوفرة على بعض التجهيزات الأساسية بالمسكن حسب وسط الإقامة (%)

التجهيزات الأساسية	الحضري	القروي	المجموع
مطبخ	96,6	61,5	80,2
مرحاض	96,1	25,2	63,0
حمام عصري أو رشاش	48,7	3,1	27,4
حمام من نوع محلي	9,8	8,3	9,1
شبكة لتوزيع الكهرباء	93,5	34,4	65,9
شبكة لتوزيع الماء	93,7	16,7	57,7

المصدر: الإحصاء العام للسكان والسكنى 2014

جدول رقم 30: توزيع الأسر غير المستفيدة من شبكة الماء الصالح للشرب حسب طرق التزود بالماء ووسط الإقامة (%)

طرق التزود بالماء الشروب	الحضري	القروي	المجموع
ساقية أو بئر، مطفية أو نقطة ماء مجهزة	53,0	35,5	36,5
بائع الماء الصالح للشرب	1,7	4,0	3,8
بئر أو مطفية غير مجهزين	28,7	38,9	38,3
منبع، عين، واد أو ساقية	1,1	20,7	19,5
طرق أخرى	15,5	1,0	1,9
المجموع	100,0	100,0	100,0

المصدر: الإحصاء العام للسكان والسكنى 2014

جدول رقم 31: توزيع الأسر غير المستفيدة من الشبكة الكهربائية حسب وسائل الإنارة ووسط الإقامة (%)

طرق الإنارة	الحضري	القروي	المجموع
إنارة بالغاز	50,9	72,0	70,5
قنديل، شموع	29,4	18,0	18,8
الطاقة الشمسية	2,6	7,5	7,1
مولد للكهرباء	1,3	0,3	0,3
آخر	15,8	2,2	3,2
المجموع	100,0	100,0	100,0

المصدر: الإحصاء العام للسكان والسكنى 2014

جدول رقم 32: توزيع الأسر حسب طرق صرف المياه المستعملة ووسط الإقامة (%)

طرق التطهير	الحضري	القروي	المجموع
شبكة عمومية	74,1	4,1	41,4
حفرة صحية	12,7	17,0	14,7
بئر مفقود	9,6	2,8	6,4
في الطبيعة	3,1	75,8	37,1
آخر	0,5	0,5	0,5
المجموع	100,0	100,0	100,0

المصدر: الإحصاء العام للسكان والسكنى 2014

جدول رقم 33: نسب الأسر المتوفرة على بعض التجهيزات المنزلية حسب وسط الإقامة (%)

التجهيزات المنزلية	الحضري	القروي	المجموع
التلفاز	91,2	34,1	64,5
المذياع	42,7	15,8	30,1
الهاتف المتنقل	92,7	77,9	85,7
الصحن الهوائي	86,6	30,2	60,2

المصدر: الإحصاء العام للسكان والسكنى 2014

جدول رقم 34: توزيع الأسر حسب طرق التخلص من النفايات ووسط الإقامة (%)

طرق التخلص من النفايات	الحضري	القروي	المجموع
صندوق قمامة تابع للجماعة	40,2	2,0	22,3
شاحنة جماعية أو خاصة	51,5	1,4	28,1
الإفراغ في الطبيعة	8,2	95,7	49,1
حالات أخرى	0,1	1,0	0,5
المجموع	100,0	100,0	100,0

المصدر: الإحصاء العام للسكان والسكنى 2014



المندوبية السامية للتخطيط  
HAUT-COMMISSARIAT AU PLAN

المديرية الجهوية لجهة الشرق

**DIRECTION REGIONALE DE L'ORIENTAL**

**25, Bd Mohammed Derfoufi B.P 408 Oujda**

25، شارع محمد الدرفوفي ص.ب 408 وجدة

الهاتف : 05 36 68 04 30

الفاكس : 05 36 68 49 34

[www.hcp.ma](http://www.hcp.ma)

[www.hcp.ma/region-oriental](http://www.hcp.ma/region-oriental)





**المندوبية السامية للتخطيط**  
**Haut-Commissariat au Plan**



**المديرية الجهوية لجهة الشرق**  
**Direction Régionale de l'Oriental**

**25، شارع محمد الدرفوفي، ص.ب 408، وجدة 60000**  
**25, Bd. Mohammed Derfoufi, B.P. 408, Oujda 60000**

**الهاتف : 05 36 68 04 30**  
**الفاكس : 05 36 68 49 34**  
**[www.hcp.ma/region-oriental](http://www.hcp.ma/region-oriental)**