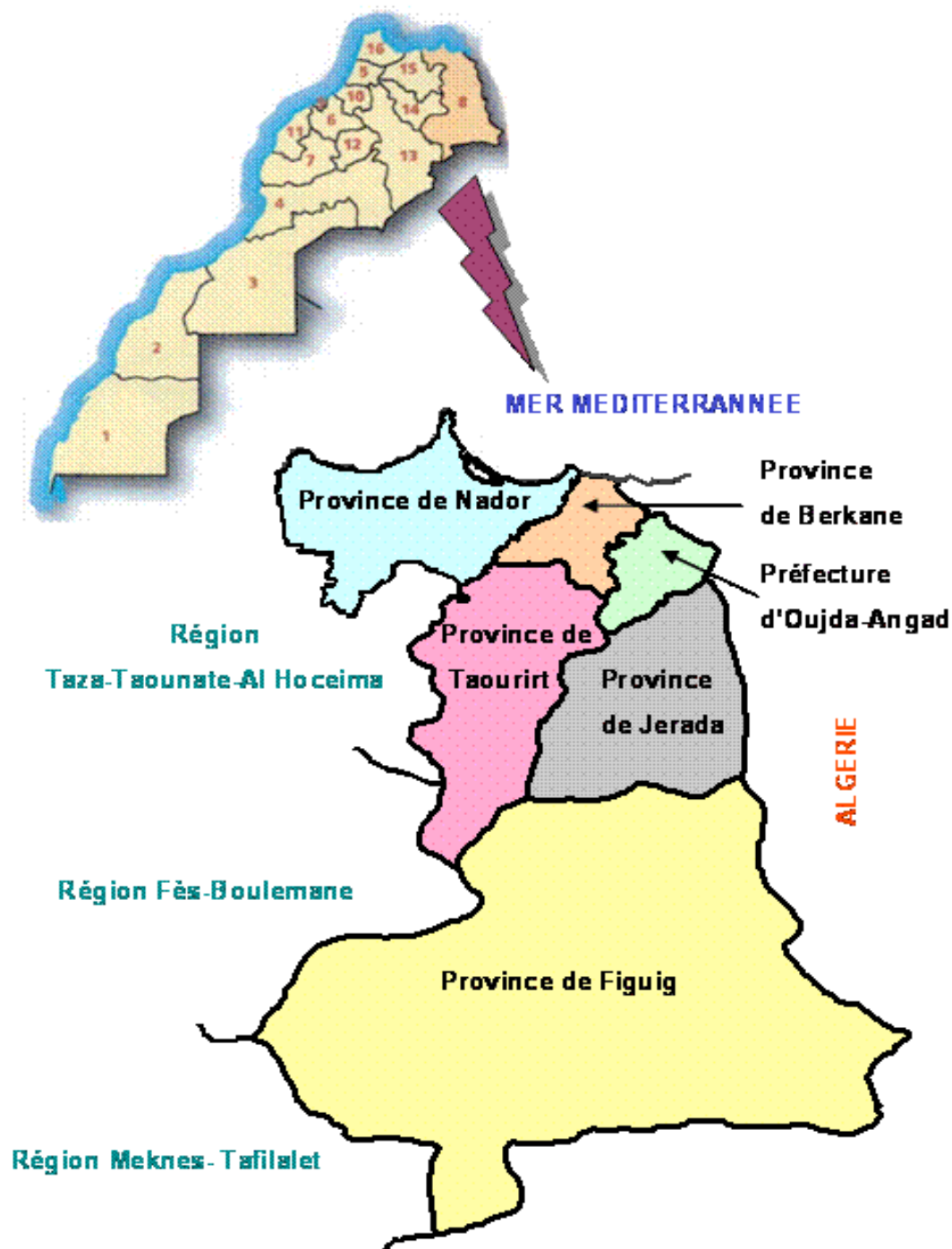


Royaume du Maroc
Haut Commissariat au Plan
Direction Régionale d'Oujda

L'ORIENTAL : UNE REGION AUX POTENTIALITES ET RICHESSES PROMETTEUSES



Carte de la Région de l'Oriental

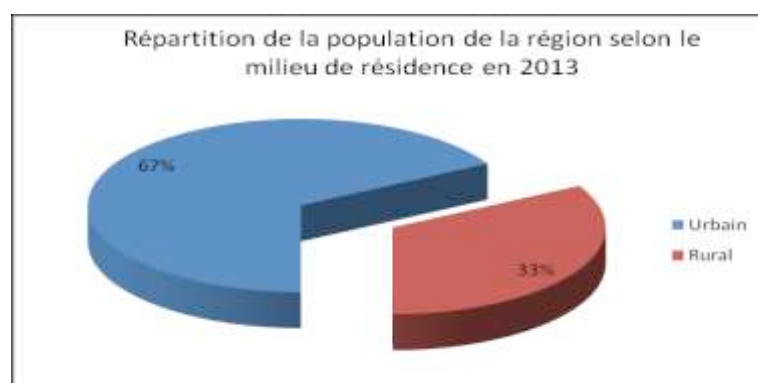
L'Oriental : Une position névralgique

- *La Région de l'Oriental: Une position stratégique d'échanges possibles avec les Pays du Maghreb et de l'Union Européenne.*
- *Superficie : 82 820 Km², soit 11,7 % de la superficie totale du Royaume.*
- *Elle est formée d' 1 Préfecture et de 6 Provinces, de 27 Communes urbaines et de 87 communes rurales.*
- *Chef-lieu de la Région : Ville millénaire d'Oujda, construite par Ziri Bnou Atiya en 994.*



POPULATION REGIONALE DYNAMIQUE

- **Population totale en 2013 : 2 023 000 habitants, soit 6,2% de la population totale du Royaume**
- **Densité : 24 habitants au km²**
- **Structure de la population (en 2004) :**
 - 30% moins de 15 ans**
 - 50% de la population a moins de 25 ans**
 - 61% en âge d'activité (15- 60 ans)**
 - 9% en 3^{ème} âge (+ de 60 ans)**
- **Forte dynamique urbaine : Taux d'urbanisation de 67%**
- **Près de 80% de la population est concentrée dans les provinces du nord**



POPULATIONS PROVINCIALES

Taux d'accroissement démographique (en %) 1994-2004 et 2004-2015

	<i>Population en milliers</i>			<i>Taux d'accroissement</i>	<i>Taux d'accroissement</i>
	<i>1994</i>	<i>2004</i>	<i>2015</i>	<i>2004/1994(en %)</i>	<i>2015/2004 (en %)</i>
<i>Oujda-Angad</i>	<i>419</i>	<i>477</i>	<i>518</i>	<i>1,3</i>	<i>0,8</i>
<i>Nador</i>	<i>684</i>	<i>729</i>	<i>761</i>	<i>0,6</i>	<i>0,4</i>
<i>Jerada</i>	<i>118</i>	<i>106</i>	<i>116</i>	<i>-1,1</i>	<i>0,9</i>
<i>Figuig</i>	<i>117</i>	<i>129</i>	<i>129</i>	<i>1,0</i>	<i>0,0</i>
<i>Berkane</i>	<i>251</i>	<i>270</i>	<i>288</i>	<i>0,8</i>	<i>0,6</i>
<i>Taurirt</i>	<i>180</i>	<i>207</i>	<i>226</i>	<i>1,4</i>	<i>0,8</i>
<i>Oriental</i>	<i>1.769</i>	<i>1.918</i>	<i>2.038</i>	<i>0,8</i>	<i>0,6</i>
<i>Maroc</i>	<i>26.074</i>	<i>29.839</i>	<i>33.503</i>	<i>1,4</i>	<i>1,2</i>



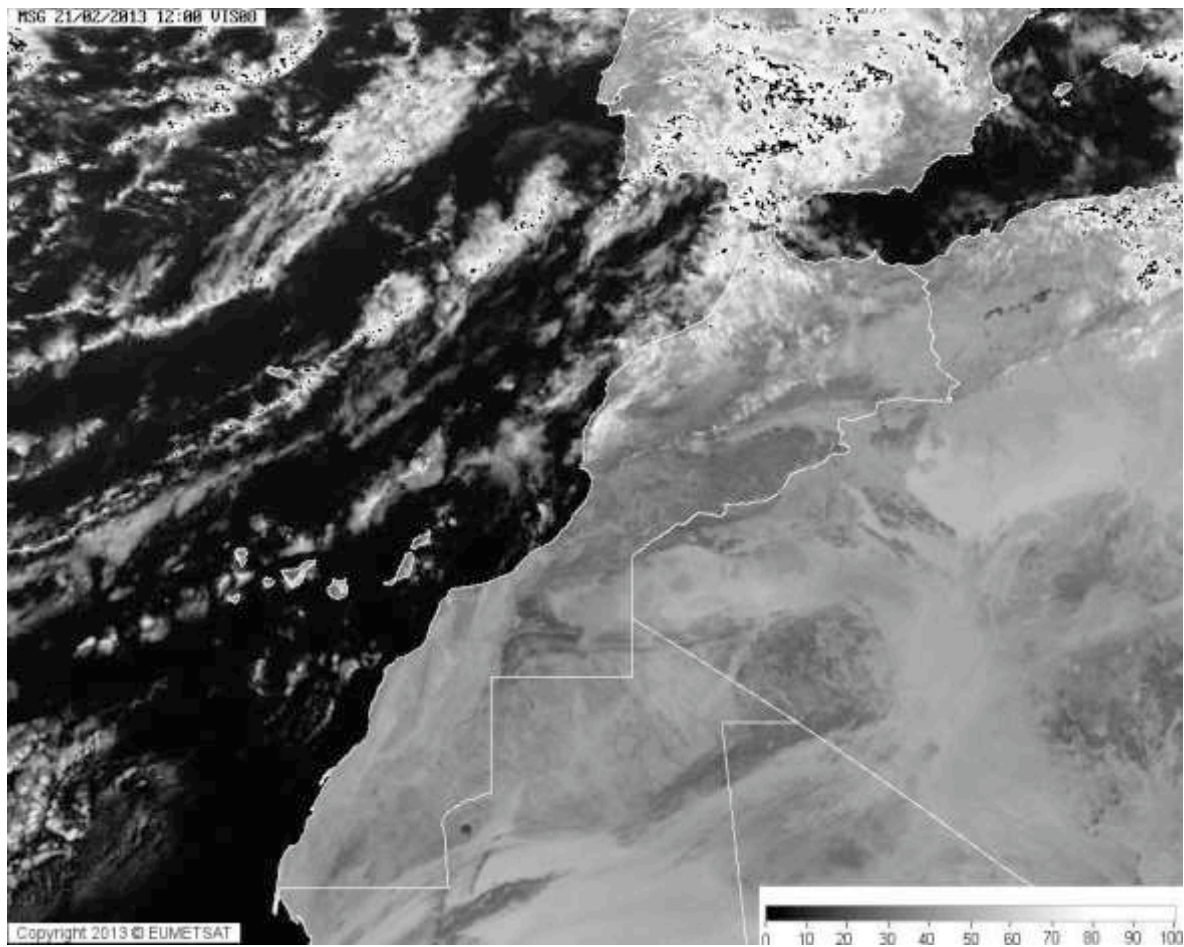
COMPTES REGIONAUX (2010)

<i>*PIB Par secteur</i>	<i>Primaire</i>	<i>Secondaire</i>	<i>Tertiaire</i>
<i>(En millions DH)</i>	6 054	10 169	18 369
<i>Région/Nat(%)</i>	5.7 %	5.0%	4.9%
<i>Secteur /Région (%)</i>	17.5 %	29.4%	53.1%
<i>*</i>	<i>PIB</i>		<i>PIB/tête</i>
<i>ORIENTAL :</i>	39 089		19 644
<i>NATIONAL :</i>	764 031		23 955
<i>ORIENTAL/ NATIONAL : 5.1%</i>			
<i>*</i>	<i>Dépenses de Consommation</i>		<i>DCFM/tête</i>
	<i>Finale des ménages(DCFM)</i>		
<i>ORIENTAL :</i>	27 714		13 928
<i>NATIONAL :</i>	437 547		13 719
<i>ORIENTAL/ NATIONAL : 6.3%</i>			



CLIMAT

- *Un climat méditerranéen semi-aride au nord*
- *Un climat continental au centre, avec des facteurs sahariens aride au sud de la région*
- *Hivers doux et étés chauds*
- *Taux d'ensoleillement élevé*



ATOUPS

- *Frontières avec l'Algérie de longueur : + de 500 km*
- *Façade maritime sur la méditerranée : + de 200 km*
- *Biotopes riches et biodiversités : Littoral, plaines fertiles, montagnes, hauts plateaux, oasis et désert*
- *Domaine forestier : superficie de 2,5 Millions d'hectares (dont 83% de nappes alfatières)*
- *Sites d'intérêts biologiques et écologiques sur une superficie de 182 000 ha*

- *2 ports : Bni Nsar et Ras Kebdana*

--- Pêches maritimes : les 2 ports assurent, par rapport aux ports marocains de la Méditerranée:

** 40% du tonnage*

** 56% de valeur*

*---2 Aéroports internationaux : Oujda-Angad et Al Arouit-Nador.
1 Aérogare moyen à Bouarfa*



- *Principal cour d'eau : Fleuve de la Moulouya*
- *Principaux Barrages : Mohammed V, Mechrâa Hammadi et Hassan II avec un volume de retenue de près de 600 Millions de m³*



RESEAU DE TRANSPORT TERRESTRE

- *Un réseau routier régional de 5 000 km*



- *Réseau ferroviaire : 684 km*

Oujda-Fès : 307 km

Oujda-Bouarfa : 250 km

Oujda- Frontière Algérienne : 10 km

Taurirt- Bni Nsar : 117 km



MINERAIS

- **Principaux minerais : Plomb, argent, zinc, argile smectique**
 - **Plomb** : 40% de la production nationale
 - **Zinc** : 27% de la production nationale
 - **Argile smectique** : 100% de la production nationale
- **Investissement minier global : 20,5 Millions dh**



INDUSTRIES

Grandes unités industrielles

***SONASID * SUCRERIE DE ZAIO* CIMENTERIE DE L'ORIENTAL**

***COLAIMO* PLOMBERIE D'OUED EL HEIMER**



GRANDEURS INDUSTRIELLES SELON LA PREFECTURE ET ROVINCES DE LAEGION

	<i>Investissement (1000 DH)</i>	<i>Frais de Personnel (1000 DH)</i>	<i>Exportation (1000 DH)</i>	<i>Production (1000 DH)</i>	<i>Chiffre d'affaires (1000 DH)</i>	<i>Effectifs emplois permanents</i>	<i>Nombre d'entreprises créées</i>
<i>Berkane</i>	1 407	8 389	7 263	98 924	161 785	240	15
<i>Jerada</i>	4 869	30 504	478 154	525 673	503 799	243	6
<i>Nador</i>	283 191	222 084	91 578	4 541 964	4 929 758	3 812	166
<i>Oujda - Angad</i>	383 124	219 557	56 427	2 859 067	3 782 647	3 111	157
<i>Taurirt</i>	16 648	17 777	143 126	472 502	806 107	353	22
<i>Oriental</i>	689 239	498 311	776 548	8 498 130	10 184 096	7 759	366

EMPLOI

L'économie régionale repose essentiellement sur l'agriculture et le tertiaire

- *Les 2 secteurs procurent en 2011 l'emploi à 74% de la force de travail régionale (581 000 emplois), soit 430 000 emplois*
- *L'emploi régional occupé est réparti par grand secteur comme suit :+Commerce et Services : 54%, * Agriculture : 20%, Industrie :10%, BTP: 16%*



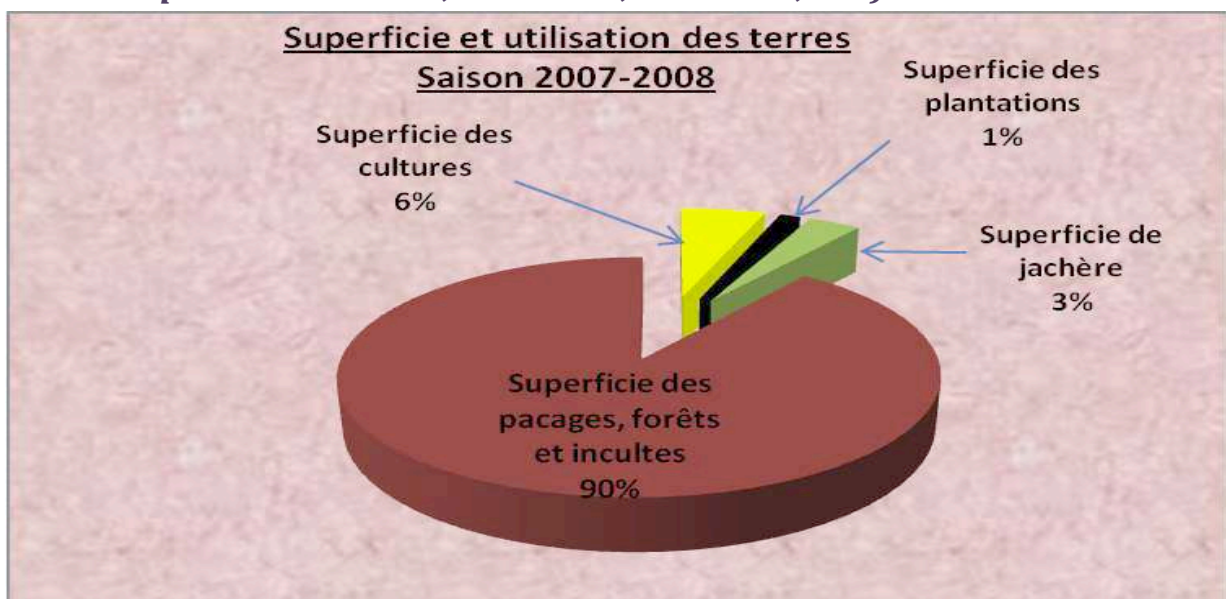
CHÔMAGE DANS L'ORIENTAL (En 2011) (%)

Milieu de résidence

<i>Sexe</i>	<i>Urbain</i>	<i>Rural</i>	<i>Ensemble</i>
<i>Masculin</i>	<i>18.3</i>	<i>15.6</i>	<i>17.3</i>
<i>Féminin</i>	<i>27.8</i>	<i>7.9</i>	<i>20.4</i>
<i>Ensemble</i>	<i>19.6</i>	<i>14.6</i>	<i>17.7</i>

AGRICULTURE : SECTEUR CLEE POUR L'ECONOMIE REGIONALE

- *L'agriculture Offre l'emploi au 1/3 de la force de travail régionale.*
- *L'agriculture Génère annuellement près de 30 millions de journées de travail.*
- *Elle Procure un revenu annuel brut de l'ordre de 7 milliards de DH.*
- *Elle Contribue à la sécurité alimentaire et à l'équilibre social, au niveau régional et national.*
- *La concession des terres agricoles de la SODEA et de La SOGETA : véritables opportunités pour l'investissement agricole et de la dynamisation de la filière agro-industrie.*
- *Le périmètre irrigué de la basse Moulouya 65 500 Ha, occupant 60% de la superficie totale irriguée de la région.*
- *Diversification des cultures (agrumes, vignes, oliviers, pommes de terre, betterave, artichaut, etc.).*



- *L'agrumiculture avec 14 000 Ha et 220 000 tonnes de production annuelle, occupe la 3ème place avec une part de 20 % du marché national.*
- *50% de la production agrumicole régionale est exportée annuellement vers l'étranger, soit 80 000 tonnes.*
- *Ces exportations constituent près de 20% des exportations agrumicoles nationales.*
- *Elles procurent 250 millions de DH de devises.*
- *La clémentine de Berkane est fortement appréciée des marchés d'exportation. Elle est connue par son label international*
- *Les pommes de terre, participent à hauteur de 10 % à la production nationale, avec une production annuelle de 100 000 tonnes.*



SUPERFICIE AGRICOLE UTILE

- *La Superficie Agricole Utile régionale est près de 700 000 Ha, dont 85% en Bour.*
- *Les Céréales : occupent 80% des superficies cultivées.*
- *Les Maraîchages : 4% des superficies cultivées.*
- *Les Agrumes occupent 14 000 Ha et fournissent 220 000 tonnes de production annuelle. Elles s'emparent la 3ème place avec 20 % du marché national.*
- *Les Oliviers : 54 000 Ha et 85 000 tonnes, occupant 11 % de la superficie nationale et 17% de la production nationale des olives.*



CHEPTEL

- *La région compte 92 000 têtes de bovins, dont 84% de race améliorée.*
- *2,5 millions têtes d'ovins, dominées par la race Beni-Guil, soit 14% de l'effectif total du pays.*
- *Cette espèce célèbre pour la qualité de sa viande, est très prisée par le marché local et national.*
- *Sa labellisation par le système IGP, lui permettra de protéger cette race.*
- *500 000 têtes de Les caprins représentent 10 % de l'effectif national.*
- *La production annuelle de la viande rouge est estimée à 65 000 tonnes.*

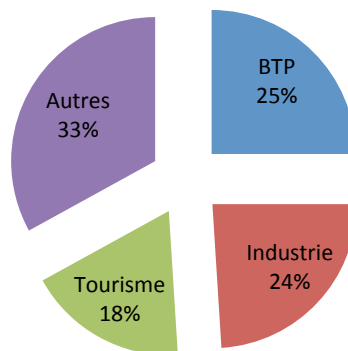


INVESTISSEMENTS AGREES : UNE NOUVELLE DYNAMIQUE DEJA ENTAMEE

Dossiers instruits en 2011

- *303 projets d'investissement ont été instruits*
- *Un montant : 6,8 milliards de dirhams.*
- *Avis favorables pour 222 projets fonciers (73%) pour un investissement : 4,7 milliards de dirhams.*
- *En cours d'instruction : 41 autres projets d'un montant d'environ 1,5 milliard de dirhams.*
- *Les investissements agréés devraient générer quelques 10.000 emplois :*
 - + 25% dans le secteur du BTP.*
 - + 24% dans l'industrie.*
 - + 18% dans le tourisme.*

Répartition des emplois créés par secteur



PRINCIPALES CARACTERISTIQUES SOCIO- DEMOGRAPHIQUES DE LA POPULATION DE L'ORIENTAL

*Population de la région selon le
RGPH 2004*

<i>Milieu</i>	<i>Urbain</i>		<i>Rural</i>		<i>Ensemble</i>	
	<i>Effectif</i>	<i>%</i>	<i>Effectif</i>	<i>%</i>	<i>Effectif</i>	<i>%</i>
<i>Région</i>	1 184 000	62	735 000	38	1 919 000	100
<i>National</i>	16 464 000	55	13 428 000	45	29 892 000	100

Source : RGPH 2004

Effectif et taille moyenne des ménages de l'Oriental

	<i>Urbain</i>	<i>Rural</i>	<i>Ensemble</i>
<i>Nbre de ménages</i>	240 000	130 000	370 000
<i>Taille moyenne du ménage</i>	4,9	5,7	5,2

Source : RGPH 2004

Structure de la population de l'Oriental selon les grands groupes d'âge et le milieu de résidence (%)

<i>Groupes d'âge</i>	<i>Urbain</i>	<i>Rural</i>	<i>Ensemble</i>
<i>0-14</i>	<i>28,2</i>	<i>31,7</i>	<i>29,5</i>
<i>15-59</i>	<i>62,5</i>	<i>59,5</i>	<i>61,4</i>
<i>60 ans et plus</i>	<i>9,3</i>	<i>8,8</i>	<i>9,1</i>
<i>Total</i>	<i>100</i>	<i>100</i>	<i>100</i>

Source : RGPH 2004

Taux d'analphabétisme dans l'Oriental selon le sexe et le milieu de résidence (%) selon le sexe et le milieu de résidence (%)

<i>Sexe</i>	<i>Urbain</i>	<i>Rural</i>	<i>Ensemble</i>
<i>Masculin</i>	<i>21,5</i>	<i>46,3</i>	<i>30,8</i>
<i>Féminin</i>	<i>43</i>	<i>72,6</i>	<i>54,2</i>
<i>Total</i>	<i>32,7</i>	<i>60,0</i>	<i>42,9</i>

RGPH 2004

TYPE DE LOGEMENT PAR MILIEU DE RESIDENCE (%)

<i>Type de logement</i>	<i>Urbain</i>	<i>Rural</i>	<i>Ensemble</i>
<i>Villa, Niveau de villa</i>	2,7	0,4	1,9
<i>Appartement</i>	3,8	0,2	2,6
<i>Maison marocaine traditionnelle</i>	19,8	14	17,8
<i>Maison marocaine moderne</i>	65,3	20,3	49,6
<i>Maison sommaire ou bidonville</i>	3,8	3,2	3,6
<i>Habitation de type rural</i>	0,1	52,8	18,5
<i>Autres</i>	4,5	9,1	6
<i>Ensemble</i>	100	100	100

RGPH 2004

Raccordement des ménages à l'électricité et à l'eau potable(%)

<i>Moyens de distribution d'eau et d'électricité</i>	<i>Urbain</i>	<i>Rural</i>	<i>Ensemble</i>
<i>Eau courante</i>	80,9	13,7	57,5
<i>Electricité</i>	89,8	40,2	72,5

RGPH 2004

Population selon le milieu de résidence et la province

<i>Province</i>	<i>Urbain</i>		<i>Rural</i>		<i>Ensemble</i>	
	<i>Effectif</i>	<i>%</i>	<i>Effectif</i>	<i>%</i>	<i>Effectif</i>	<i>%</i>
<i>Oujda-Angad</i>	<i>411 000</i>	<i>86</i>	<i>67 000</i>	<i>14</i>	<i>478 000</i>	<i>100</i>
<i>Berkane</i>	<i>156 000</i>	<i>58</i>	<i>114 000</i>	<i>42</i>	<i>270 000</i>	<i>100</i>
<i>Figuig</i>	<i>63 000</i>	<i>49</i>	<i>66 000</i>	<i>51</i>	<i>129 000</i>	<i>100</i>
<i>Jerada</i>	<i>65 000</i>	<i>61</i>	<i>41 000</i>	<i>39</i>	<i>106 000</i>	<i>100</i>
<i>Nador</i>	<i>369 000</i>	<i>51</i>	<i>360 000</i>	<i>49</i>	<i>729 000</i>	<i>100</i>
<i>Taourirt</i>	<i>120 000</i>	<i>58</i>	<i>87 000</i>	<i>42</i>	<i>207 000</i>	<i>100</i>
<i>Oriental</i>	<i>1 184 000</i>	<i>62</i>	<i>735 000</i>	<i>38</i>	<i>1 919 000</i>	<i>100</i>

RGPH 2004

Taux d'analphabétisme selon le sexe et le milieu de résidence
(En %)

Province	Masculin		Féminin	
	Urbain	Rural	Urbain	Rural
<i>Oujda- Angad</i>	16,8	40,6	35,1	66,5
<i>Berkane</i>	22,3	37	44,9	64,8
<i>Figuig</i>	20,3	67,2	39,5	82
<i>Jerada</i>	23,2	53,5	44,6	75,6
<i>Nador</i>	24,4	43,3	48,4	72,1
<i>Taourirt</i>	27,1	58	52,8	82,1
Oriental	21,5	46,3	43	72,6

RGPH 2004

Répartition des ménages urbains selon le type de logement occupé (En %)

Type de logement	<i>Oujda- Angad</i>	<i>Berkane</i>	<i>Figuig</i>	<i>Jerada</i>	<i>Nador</i>	<i>Taourirt</i>
<i>Villa, Niveau de villa</i>	5,2	1,7	0,3	5,9	1	0,6
<i>Appartement</i>	3,3	2	0,3	0,6	6,9	1,5
<i>Maison marocaine traditionnelle</i>	25,1	15,5	21,6	15,9	16	20,8
<i>Maison marocaine moderne</i>	60,3	73,4	57,6	71,2	68,7	61,2
<i>Maison sommaire ou bidonville</i>	2,6	4,2	16,9	3,8	2,3	5,5
<i>Habitation de type rural</i>	0,1	0,2	0,1	0,3	0,1	0,2
<i>Autres</i>	3,4	3	3,2	2,3	5	10,2
Total	100	100	100	100	100	100

Source : RGPH 2004

Proportion des ménages dont le logement est relié à un réseau public de distribution de l'eau potable

(En %)

<i>Province</i>	<i>Urbain</i>	<i>Rural</i>	<i>Ensemble</i>
<i>Oujda- Angad</i>	88,5	28,7	81,3
<i>Berkane</i>	92,1	40,5	71,7
<i>Figuig</i>	90,8	10,4	52,2
<i>Jerada</i>	92,4	18,6	67
<i>Nador</i>	65,5	4,1	37,3
<i>Taourirt</i>	77,1	4	49,9
<i>Oriental</i>	80,9	13,7	57,5

Source : RGPH 2004

Proportion des ménages dont le logement est relié à un réseau public de distribution d'électricité (En %)

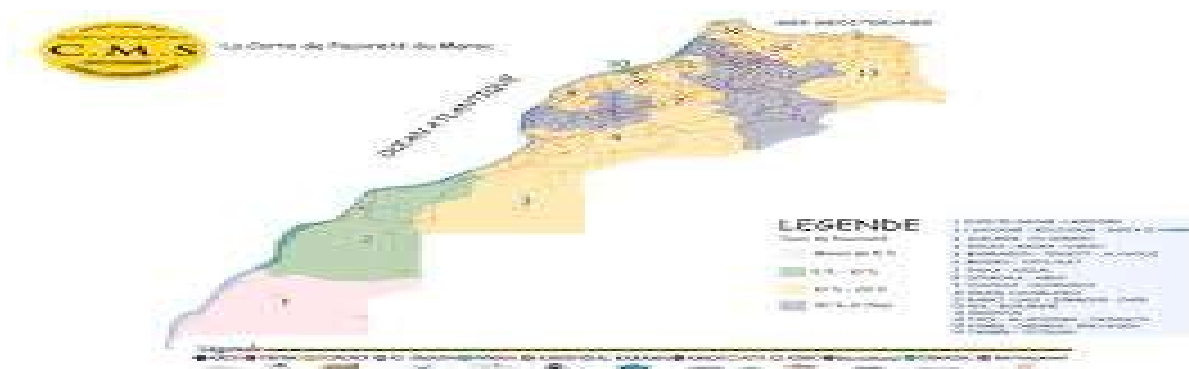
<i>Province</i>	<i>Urbain</i>	<i>Rural</i>	<i>Ensemble</i>
<i>Oujda- Angad</i>	91,9	53	87,2
<i>Berkane</i>	90,9	53,7	76,3
<i>Figuig</i>	87,1	11,7	51
<i>Jerada</i>	89,1	27,4	67,9
<i>Nador</i>	91,4	45,2	70,2
<i>Taourirt</i>	76,6	14	53,3
<i>Oriental</i>	89,8	40,2	72,5

Source : RGPH 2004

PAUVRETE

La Région se caractérise, en 2007, par un fort taux (%) de pauvreté particulièrement marqué dans les provinces du Sud.

<i>Préfecture ou Province</i>	<i>Urbain</i>	<i>Rural</i>	<i>Ensemble</i>
<i>Oujda-Angad</i>	<i>4.5</i>	<i>11.2</i>	<i>5.4</i>
<i>Berkane</i>	<i>5.5</i>	<i>13.2</i>	<i>8.7</i>
<i>Nador</i>	<i>7.1</i>	<i>11.8</i>	<i>9.5</i>
<i>Figuig</i>	<i>7.4</i>	<i>25.6</i>	<i>13.8</i>
<i>Taourirt</i>	<i>12.9</i>	<i>21.3</i>	<i>16.4</i>
<i>Jrada</i>	<i>22.1</i>	<i>23.9</i>	<i>22.8</i>
<i>Région</i>	<i>7.4</i>	<i>14.5</i>	<i>10.1</i>



INFRASTRUCTURE DE BASE REALISEES OU EN COURS OU PREVUES

- *Aéroport d'Oujda-Angad (extension)*
- *Aéroport de Nador-Al Arouit*
- *Aéroport de Bouarfa*
- *Autoroute Fès-Oujda*
- *Rocade méditerranéenne Tanger-Saidia*
- *Complexe portuaire de Nador Med West (projeté)*
- *Port de Nador*
- *Double voie Oujda-Berkane-Nador*
- *Voie Ferrée Taourirt –Nador*
- *Mise à niveau des villes de la Région.*
- *URBAIN POLE à Oujda*

Parc industriel de Selouane

A 10 km de Nador, sur une superficie de 72 Ha, le parc de Selouane a une vocation essentiellement industrielle. Il prévoit d'accueillir des entreprises manufacturières internationales, des PMI locales, des services supports à l'industrie et de la logistique industrielle.



Agropole de Berkane-Madagh

A 10 km de Berkane, le parc est à vocation agroalimentaire et se veut pôle d'excellence. Il s'étend sur une superficie de près de 100 Ha avec possibilité d'extension.

La programmation actuelle prévoit 4 principales zones :

- activités tertiaires ;*
- activités agro-alimentaires ;*
- habitat ;*
- traitement des déchets*



Technopole d'Oujda

A proximité de l'aéroport d'Oujda, sur une superficie de 250 à 300 Ha, la technopole d'Oujda à vocation de devenir un pôle de compétences et d'innovation intégrant des incubateurs d'entreprises, des pépinières d'entreprises, des laboratoires R&D; des antennes universitaires et des centres de formation.



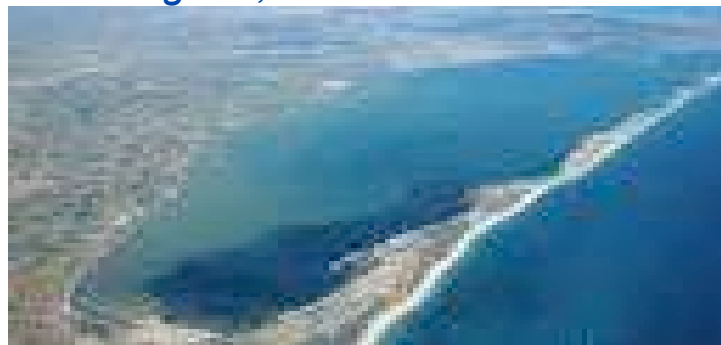
Mediterranea

- *Située à 40 km de l'aéroport d'Oujda, et à 25 km de la Ville de Berkane, Mediterranea Saïdia est la 1ère station du Plan Azur.*
- *Bâtie sur un site de plus de 700 ha avec un front de mer de 6 Km de plage de sable blanc et fin.*
 - *Ce grand ressort touristique comprend près de 30.000 lits, dont 17.000 lits hôteliers.*
 - *Une marina de plus de 700 anneaux, un paséo maritime, 3 golfs, etc.*



Marchica

Sur les rives de la lagune de Nador, Marchica est un grand projet touristique s'étendant sur une superficie de plus de 1.000 ha et qui s'articule autour de 7 cités. Le projet prévoit, entre autres, le réaménagement de la corniche de Nador, la création d'un golf côtier, d'hôtels, d'un pôle nautique (base nautique et yacht club) dans la lagune, etc.



Grand projet urbain à Oujda : URBAIN POLE

Projets en cours d'étude ou de réalisation

- ❖ *Le projet de réaménagement de Bab Sidi Abdel Wahhab.*



- ❖ *Le projet de réaménagement de la qui est la plus grande en son genre à Oujda. Elle s'étend sur une superficie de 10 Ha et comporte la mosquée de Mohammed IV.*



❖ *Le projet Oujda City-Center qui est un projet de requalification urbaine au centre d'Oujda avec création d'un centre d'affaires, pôle résidentiel, pôle hôtelier, pôle commercial, plateaux de bureaux...etc.*

